

Annual Report 2002

Bucharest Stock Exchange



Raport Anual 2002
Bursa de Valori București



Membrii Comitetului Bursei de Valori București / Members of the Board

Sergiu Oprescu - Președinte / *Chairman of the Board*

Septimiu Stoica - Vicepreședinte / *Vicepresident*

Ovidiu Sergiu Pop - Vicepreședinte / *Vicepresident*

Marian Dinu - Secretar General / *Secretary General*

Marius Plugaru - Membru / *Member*

Dan Bunea - Membru / *Member*

Dragoș Neacșu - Membru / *Member*

Ioan Băciulescu - Membru / *Member*

Membrii Executivului Bursei de Valori București / BSE Management

Stere Farmache - Director General / *General Manager & Chief Executive Officer*

Petra Alexandru - Director General Adjunct / *Deputy General Manager*

Adriana Tănăsoiu - Director General Adjunct / *Deputy General Manager*

Marcel Tănăsescu - Director Economic / *Economic Director*

“Cea mai mare dificultate pe care o întâmpini atunci când vrei să schimbi ceva stă nu în a dezvolta idei noi, așa cum se crede îndeobște; problema este să reușești să scapi de ideile vechi.”

John Maynard Keynes



Sergiu Oprescu

Președintele Comitetului Bursei / Chairman of the Board

CUVÂNT DE DESCHIDERE

Dacă anul precedent a marcat apariția primelor semne vizibile de îmbunătățire a situației economice și de creștere a pieței de capital, anul 2002 reprezintă un record, fiind cel mai bun an al Bursei de Valori București de la redeschiderea sa în 1995, atât în ceea ce privește performanța bursieră și volumul tranzacționat, cât și prin prisma creșterii vizibilității pieței în rândul investitorilor.

OPENING A CONVERSATION

The signs of economic recovery and market growth of 2001 were a prelude to year 2002, which established historical records at the BSE, since its reopening in 1995, in terms of market performance, traded shares and enhanced visibility towards investors.

The BSE achievements of 2002 were noticed by the international financial community and highlighted in the

Această performanță a fost evidențiată și de către Financial Times în baza analizei efectuată de Standard & Poor's Fund Research și care identifică BVB ca cea mai performantă bursă din lume în 2002 datorită creșterii de 96.3% în lire sterline.

Anul 2002 a fost un an important pentru Bursa de Valori București nu numai datorită performanțelor indicilor bursieri ci și pentru că a fost anul în care instituția s-a consolidat și a devenit vizibilă pe plan național. Dacă ar fi să definim activitatea Bursei de Valori București în 2002 atunci probabil cele mai potrivite cuvinte ar fi: dinamism, partener de încredere și transparență. **Dinamism**, deoarece 2002 a fost al doilea an consecutiv în care s-a urmărit o strategie clară de reducere a costurilor de tranzacționare pentru a încuraja cererea pe segmentul de retail, **partener de încredere**, deoarece Bursa de Valori București a devenit în 2002 membru corespondent al Federației Europene a Burselor de Valori (FESE) și **transparență**, pentru modul în care Bursa de Valori București a reușit să îmbunătățească comunicarea cu investitorii, intermediarii și emitenții. O bursă este considerată, în general, oglinda economiei și a mediului de afaceri și de aceea în acest moment Bursa de Valori București se străduiește să devină reprezentativă pentru economia națională. În acest moment, capitalizarea bursieră și măsura în care sunt

Standard & Poor's Fund Research analysis, which indicated the BSE as the world best performing stock market of the year, in sterling terms, with a rise by 93.6 percent.

*I consider that the year 2002 was an important one for our exchange not only for the exceptional performances, but also because it meant consolidation and increasing visibility for our institution. If I had to define the activity of the BSE in 2002, then probably the best words I could choose would be: dynamism, trustworthiness and transparency. **Dynamism**, because it was the second year of applying a well thought-out strategy of gradual cutting of the trading costs in order to boost retail demand, **trustworthiness**, because for the BSE 2002 meant the admission, as a corresponding member, of the Federation of European Securities Exchanges, and **transparency**, for the fact that our exchange succeeded in establishing a better communication with all the market participants: investors, intermediaries and issuers.*

The stock exchange is the mirror of the country's economy. We cannot say that we reached that status, as representation of main sectors of the economy on the market, though improved in the last two years, is still inadequate and, by consequence, the current market capitalization is below our expectations. We are striving to do better and that is why our main goal is to

reprezentate sectoare economice importante pe piața de capital, deși s-au îmbunătățit semnificativ, sunt încă sub nivelul așteptărilor noastre. De aceea, principalul nostru obiectiv este de a câștiga "masa critică" necesară pentru a reprezenta corect economia națională, jucând în același timp rolul principal al unei burse, anume acela de finanțator al economiei reale.

În acest sens, Bursa de Valori București face eforturi să atragă la Cotă emitenți din sectoare ca telecomunicațiile, energia, utilitățile publice, sectorul bancar și alte companii, care pe termen lung vor putea beneficia de vizibilitatea pe care Bursa de Valori București o oferă.

În anul 2002, Bursa de Valori București a fost preocupată de promovarea și implementarea unor standarde superioare de transparență a emitenților, standarde cunoscute sub numele de guvernanză corporativă. Pentru a arăta cât este de importantă această preocupare a bursei, menționez că suntem în prezent angajați în înființarea unui institut de guvernanză corporativă, care trebuie să joace un rol important în educarea conducerii emitenților, contribuind la formarea unor cadre pregătite la standarde internaționale.

Sunt încrezător că progresele înregistrate de Bursa de Valori în ultimii doi ani au fost remarcate de factorii de decizie, care vor folosi această

reach that "critical mass" required for becoming representative for the national economy and for playing the primary role in the financing of it.

Our plans are to attract, on our market, the main companies from sectors like: telecommunications, energy, public utilities, banking, major companies that, in the long run, would benefit from the visibility and prestige the BSE could offer. During 2002 the BSE focused on promoting and enforcing higher standards of transparency, aiming at implementing the values of better corporate governance by the listed issuers. To highlight how important this issue has become for our exchange, I would mention that the BSE is going to set up a Corporate Governance Institute, that should play an important role in the training of directors and administrators in full compliance with the worldwide accepted standards.

A special event of 2002 was the celebration in November of the 120th anniversary of the creation of the Stock Exchanges in Romania. On that occasion, distinguished representatives of the European stock exchanges and market organisations joined us and I think that for a day BSE concentrated the interest of the international capital market community.

I am confident that the progress recorded by the BSE in the last two years was noticed by all policy makers and that they will wisely use this window of opportunity

oportunitate pentru a contribui la consolidarea pieței de capital din România.

Sunt convins că Bursa de Valori București va reprezenta unul dintre cei mai importanți piloni aflat la baza unei economii de piață funcționale și având în vedere mărimea, progresele înregistrate în ultima perioadă, precum și potențialul pe care îl are economia românească, sunt sigur că Bursa de Valori București va deveni una dintre cele mai importante și vizibile piețe din regiune.

Sunt optimist și nu am nici o îndoială că piața de capital își va găsi în cele din urmă cadența și locul pe care îl merită pe piața financiară din România, asumându-și un rol activ în consolidarea economiei reale.

to contribute to the consolidation of the Romanian capital markets.

Also, I strongly believe that the BSE should represent one of the most important pillars on which a functional market economy should be built in Romania and, given the size and fundamentals of Romanian economy, it should become one of the most important markets in South East Europe, visible for all investors.

I am optimistic and I think that capital market will finally find its well deserved place in the landscape of financial markets in Romania, assuming an active role in the consolidation of the real economy.

Sergiu Oprescu

Președintele Comitetului Bursei / *Chairman of the Board*





LUMINĂ

Universul se reduce la cifre. Fiecare lucru e măsurabil și totul este măsurat. Fenomene care durează o fracțiune de secundă sunt transformate - într-un timp și mai scurt - în zigzagul unui grafic. Cu ajutorul calculelor înțelegem lumea. Matematica devine lumină.

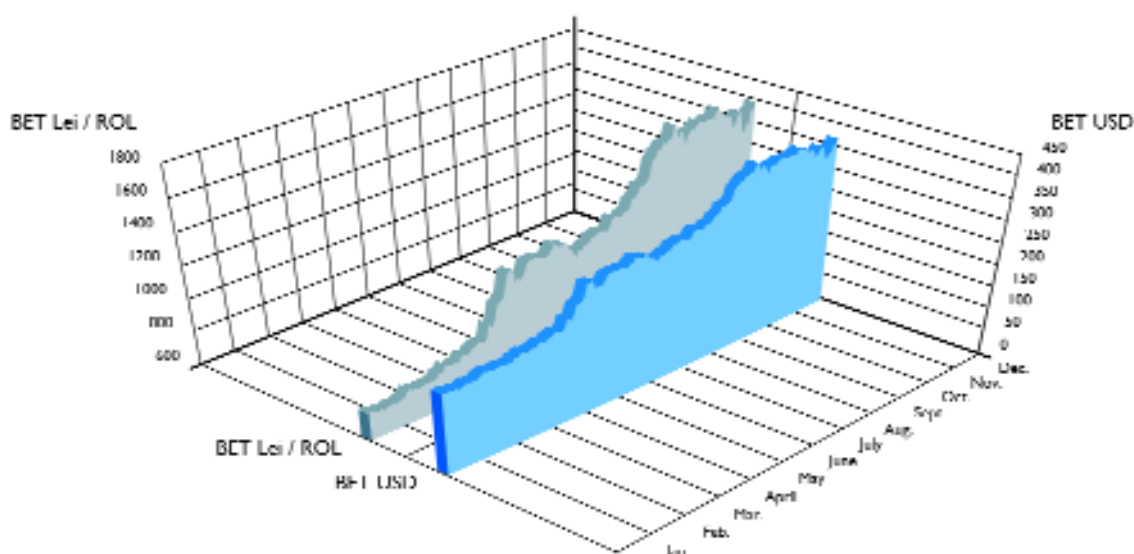
REPERE STATISTICE 2002

Bursa de Valori București a traversat în anul 2002 una din cele mai faste perioade din istoria sa, și cel mai bun argument în susținerea acestei afirmații este faptul că toți cei trei indici calculați de BVB au atins în această perioadă niveluri maxime istorice, creșterea acestora fiind constantă pe parcursul întregului an:

2002 STATISTICAL BENCHMARKS

The year 2002 meant for the Bucharest Stock Exchange the most auspicious period of its recent history, and to this fact speak the values reached by all three indices, which had an upward trend during the year and recorded all time maximums, i.e:

Figura 1 / Figure 1
Ianuarie - Decembrie 2002
January - December 2002

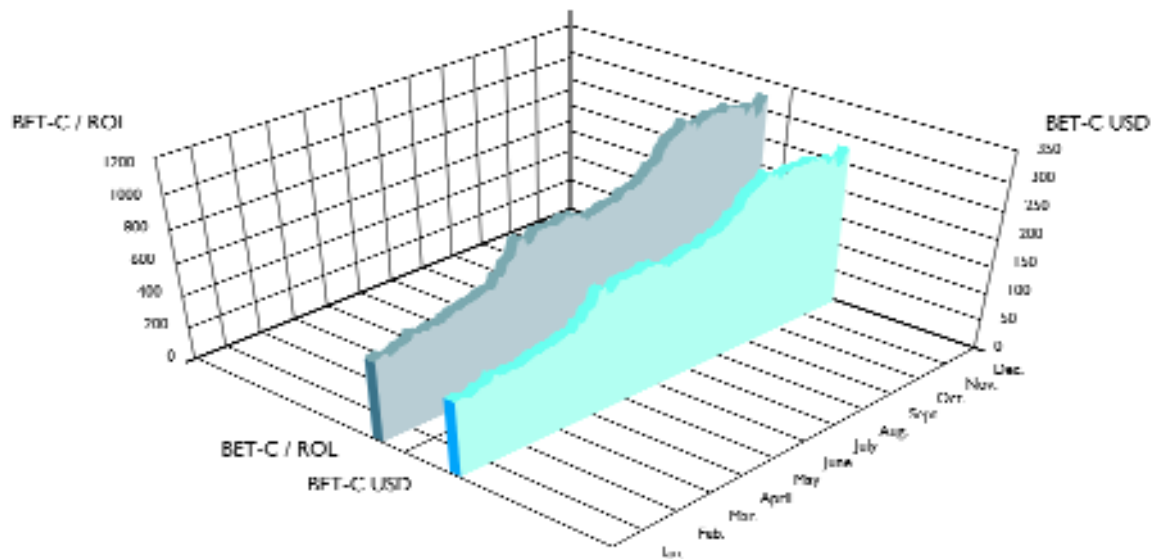


-indicele BET, care urmărește evoluția celor mai lichide 10 titluri listate la Cota Bursei, înregistra la finele anului 2002 o valoare superioară cu 119,79% (104,8% în USD) valorii din ultima zi de tranzacționare a anului 2001.

Maximul a fost atins în 13 noiembrie 2002 - 1.705,21 puncte; (fig. 1)

-BET index, that indicates the market price evolution of the ten most liquid stocks listed on the First Tier, raised by 119.79% in ROL (104.8% in USD) as compared to 2001 year end. On November 13, 2002 the BET index reached its highest value - 1,705.21 points; (figure 1)

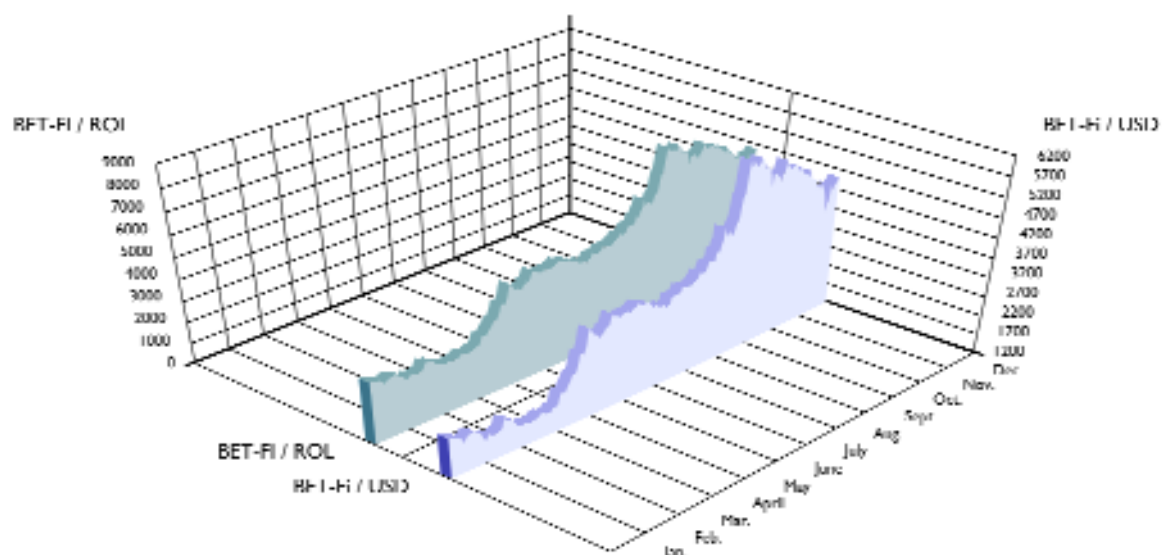
Figura 2 / Figure 2
 Ianuarie - Decembrie 2002
 January - December 2002



-indicele BET-C a înregistrat o creștere anuală cu 126,95% (111,4% în USD). Indicele BET-C reflectă evoluția prețurilor tuturor acțiunilor cotate, exclusiv Societățile de Investiții Financiare (SIF). Maximul istoric a fost de 1.133,97 puncte, atins în 2 octombrie 2002; (fig. 2)

-BET-C index, that indicates the market price evolution of all listed companies except for the five Financial Investment Companies (SIF) rised by 126.95% in ROL (114.4% in USD) as compared to 2001. On Oct. 2, 2002 the BET-C index

Figura 3 / Figure 3
 Ianuarie - Decembrie 2002
 January - December 2002





-indicele BET-FI, care urmărește evoluția prețurilor de tranzacționare a acțiunilor celor cinci SIF, înregistra la finele anului 2002 o valoare superioară cu 122,73% (107,5% în USD) valorii din ultima zi de tranzacționare a anului 2001. Maximul a fost atins în data de 23 septembrie 2002 - 7.644,03 puncte. (fig. 3)

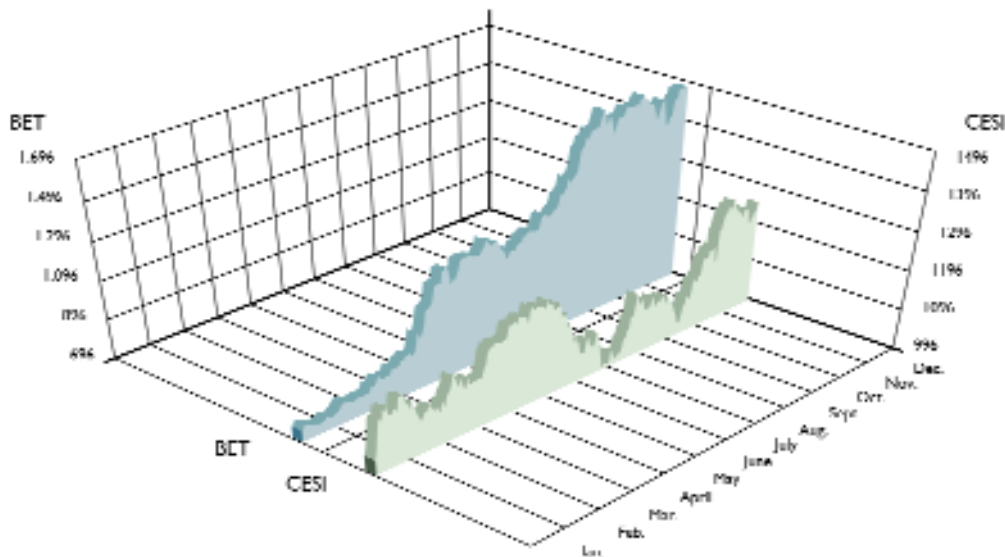
Creșterile record ale indicilor Bursei de Valori București din cursul anului 2002 s-au dovedit remarcabile și în context regional, respectiv central-european, depășind cu mult performanțele atinse de bursele de valori din țările din regiune, reflectate în indicele CESI, care în aceeași perioadă a înregistrat un plus de 21,33%. (fig. 4)

reached its highest value - 1,133.97 points; (figure 2)

-BET-FI index, that indicates the market price evolution of the five SIFs, rised by 122.73% in ROL (107.5% in USD) as compared to 2001. On Sept. 23, 2002 the BET-FI reached its highest value - 7,644.03 points. (figure 3)

The record values of the Bucharest Stock Exchange indices, during 2002, proved to be remarkable even at regional level, namely Central European, as they exceeded by far the

Figura 4 / Figure 4
Evoluția indicelui BET și a indicelui CESI în 2002
Evolution of BET and CESI indices in 2002



Aceste creșteri ale indicilor bursieri au avut loc pe fondul intensificării activității de tranzacționare, valoarea totală a tranzacțiilor cu valori mobiliare încheiate în anul 2002 la BVB fiind de aproximativ 214 mil. USD, ceea ce reprezintă o creștere de 62% față de anul precedent, în condițiile în care valoarea totală a tranzacțiilor cu acțiunile listate la Cota BVB încheiate în anul 2002 s-a situat la peste 205,86 mil. USD, reprezentând o creștere cu 57,1% față de același indicator în anul 2001 (130,99 mil. USD). (fig. 5)

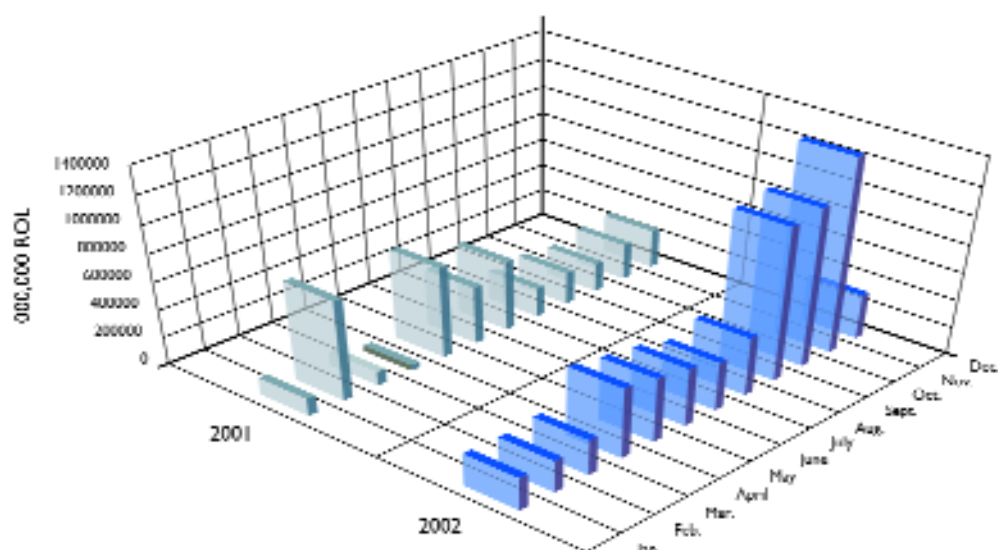
Tendențele pozitive ale pieței s-au regăsit și în creșterea cu peste 121 procente a capitalizării bursiere, exprimată în USD, care la finele anului 2002 se situa la nivelul de 2,71 mld. USD. (fig. 6)

Ca o confirmare a succeselor BVB, corespunzătoare anului precedent, prestigiosul cotidian Financial Times cita în luna ianuarie a anului curent un studiu elaborat de Standard & Poor's Fund, în care se evidențiază faptul că BVB a reprezentat piața cea mai performantă din lume, din punct de vedere al creșterii cu 96,3% a indicelui BET exprimat în lire sterline.

performances of the neighbouring emerging stock markets, reflected in the Central European Stock Index (CESI), whose increase was of 21.33%, as compared to the previous year. (figure 4) The record values of the three indices occurred while the trading activity intensified considerably, the total value of the trades amounting to more than 214 million USD in 2002, an increase by 62% against the previous year, and the total value of the traded shares was of more than 205.86 million USD, an increase by 57.1% as compared to the same indicator in 2001 (130.99 million USD). (figure 5)

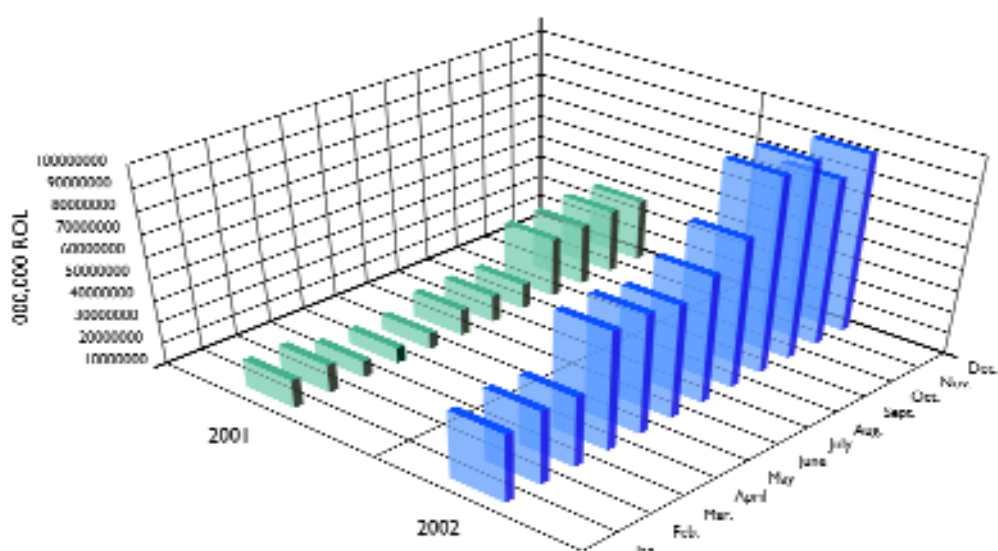
The positive trends of the market have been reflected in the increase by 121% in USD of the market capitalisation, standing at the end of the year 2002 at 2.71 billion USD.(figure 6)

Figura 5 / Figure 5
Valoarea lunară tranzacționată în 2001-2002
Monthly turnover during 2001-2002



	Ian.	Feb.	Mar.	Apr.	May	June	July	Aug.	Sept.	Oct.	Nov.	Dec.
2001	126873	724247	102507	44317	659423	418251	510122	210904	233258	209656	261500	280547
2002	235239	230390	256825	506536	459632	418978	351807	422249	1100593	1136423	1389972	327284

Figura 6 / Figure 6
Capitalizarea bursieră lunară în 2001-2002
Monthly market capitalisation during 2001-2002



	Ian.	Feb.	Mar.	Apr.	May	June	July	Aug.	Sept.	Oct.	Nov.	Dec.
2001	23087444	23056058	17845127	17255530	17285063	22233333	22503418	21744657	37531145	37993817	39393609	38573198
2002	41539118	43895768	42569204	64512540	64956985	61970379	68207387	77643740	98532404	98867767	86068983	91580211



ÎMPREUNĂ

Cum poți avea succes? Să ne gândim la albine. Succesul înseamnă în primul rând organizare. Sarcini extrem de precise. O ierarhie în care toți sunt egali, pentru că fiecare e necesar. O dictatură în care doar legea eficienței dictează. Succesul e sigur atunci când întregul e mai mult decât suma părților.

CREDIBILITATE INSTITUȚIONALĂ

BUILDING TRUST

Consecvență

2002 este al doilea an consecutiv în care Bursa de Valori București înregistrează creșteri deosebite, ele reprezentând deja o constantă a activității acesteia. Consolidarea încrederii investitorilor reprezintă o preocupare consecventă a Bursei și avem convingerea că evoluția deosebită din 2002 a fost posibilă și datorită faptului că investitorii autohtoni au perceput corect mesajul lansat de instituția noastră în 2001. Așteptăm ca în 2003 investitorii străini să răspundă pieței bursiere din România cu aceeași încredere.

Pe același trend consecvent s-a înscris și asumarea obiectivelor anului 2002. Multe dintre ele s-au materializat mai devreme, ceea ce a determinat Bursa de Valori București să-și adapteze politica de încurajare a pieței. Astfel, după o primă reducere a comisioanelor, aplicată în luna aprilie cu scopul de a atrage noi investitori pe piața bursieră, o a doua reducere a fost aplicată în noiembrie. Aceste măsuri au dus la o remodelare a structurii investițiilor pe piața bursieră, investitorii români deținând o pondere de peste 70% din acestea.

Dinamism

Dinamica BVB în anul 2002 a fost remarcabilă. Creșterea de peste 100% a indicatorilor bursieri în cazul indicilor, exprimați atât în lei cât și în USD, de peste 60% a valorii totale a tranzacțiilor, precum și atingerea procentului de 8% din Produsul Intern Brut, în cazul

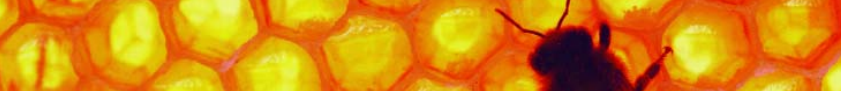
Consistency

The year 2002 is the second consecutive year with notable growth for the BSE. The consolidation of the investors' trust has always represented a concern of the BSE and we are convinced that the remarkable evolution in 2002 was also possible due to the fact that the domestic investors have correctly captured our message of 2001. We are confident that in 2003 the foreign investors will respond to our market with the same trust.

The achievement of the objectives for 2002 has recorded the same upward trend. Many of these objectives have been materialized in advance and, by consequence, BSE was able to adapt its policy of encouraging the market development. In this respect, the BSE has decided a second cut back of the trading fees in November with the aim to attract new investments on the market. These steps taken by the BSE have caused a reshaping of the structure of the investments.

Dynamism

The dynamism of the BSE in 2002 was remarkable. The increase of all market indicators: over 100% for the BSE indices, both in ROL and USD, over 60% of market turnover, as well as reaching 8% of the GDP for market capitalisation,



capitalizării pieței reflectă ritmul constant susținut al evoluției BVB în 2002.

În context regional, BVB s-a detașat prin performanțe vizibil pozitive, chiar dacă diferențele în valori absolute sunt încă notabile.

Vizibilitate

Considerăm că în anul 2002 Bursa de Valori București și-a consolidat poziția în cadrul sistemului financiar din România, devenind astfel o instituție matură și recunoscută.

De aceea, 2002 a reprezentat debutul unei politici pentru o imagine și o percepție nouă a instituției bursiere. Esența acestei politici a constat în sporirea vizibilității Bursei, atât la nivelul investitorilor cât și la nivelul autorităților și al publicului larg.

În concepția noastră, Bursa trebuie să devină o instituție "familiară", parte a peisajului financiar uzual. Pe aceste coordonate s-a înscris și decizia de a reloca activitățile Bursei într-un sediu nou, cu o semnalistică adecvată.

În perspectivă, BVB urmărește îmbunătățirea continuă a produselor și a serviciilor furnizate, creșterea vizibilității interne, precum și consolidarea poziției pe plan internațional în contextul globalizării piețelor financiare și integrării României în structurile europene.

În ceea ce privește cooperarea internațională, Bursa de Valori București este membru corespondent al Federației Mondiale a Burselor de Valori (World Federation of Exchanges), inițiând în același timp demersurile necesare pentru dobândirea calității de membru asociat al acestei federații și fiind deja membru

reflects the constant growth rate of the BSE in the year 2002. In the regional context, the BSE results in 2002 have been notably positive, even if the gap in absolute figures is still considerable.

Awareness

We believe that in 2002, the BSE consolidated its position within the Romanian financial system, becoming a more mature and visible institution. 2002 represented the beginning of a new policy of increasing the public awareness of the BSE among investors, authorities and the general public. In our concept, BSE should become a "familiar" financial institution. The decision to relocate BSE's activity on new premises, with an adequate logo on the building, was part of this policy.

For the future, the BSE is planning to further improve its products and services, to increase its domestic visibility and to consolidate its position internationally. On the international level, the BSE is a corresponding member of the World Federation of Exchanges, and its application to become an associate member is considered by that organization, as well as of the Federation of European Securities Exchanges.

Trustworthy partner

In its endeavours to find solutions for the development of the Romanian capital market, Bucharest Stock Exchange

corespondent al Federației Europene a Burselor de Valori (Federation of European Stock Exchanges).

Partener de încredere

În vederea identificării unor soluții optime pentru dezvoltarea pieței de capital din România, Bursa de Valori București a devenit un reprezentant credibil al acesteia în dialogul cu autoritățile implicate, precum și cu consultanții europeni ai acestora. Dorința noastră este de a contribui la consolidarea parteneriatului dintre Bursa de Valori București și autoritățile române. Desigur, o dorință unilaterală nu este suficientă. Din această perspectivă, anul 2002 a marcat o adevărată deschidere a instituțiilor guvernamentale către dialog și sprijin.

În plan internațional, Bursa de Valori București este un partener de încredere al instituțiilor similare, anul 2002 marcând semnarea unui nou memorandum de înțelegere, de data aceasta, cu Bursa Italiană din Milano.

În etapa actuală considerăm că s-au creat premisele necesare pentru ca aceste raporturi de dialog și parteneriat să genereze acțiuni concrete de colaborare.

Siguranță

Sistemul integrat de tranzacționare, compensare-decontare și înregistrare a valorilor mobiliare de care dispune Bursa de Valori București a făcut posibilă o administrare eficientă a riscului de piață.

Siguranța operațiunilor bursiere este condiționată însă și de seriozitatea și profesionalismul operatorilor cu drept de acces la sistem. În acest sens, prin introducerea în 2002 a unor standarde superioare, a avut loc o filtrare a operatorilor de pe piața de capital. Credibilitatea acestora și a bursei, în general, a avut de câștigat.

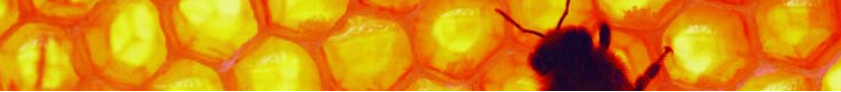
became a credible representative of it in the dialogue with the authorities and with their European advisors.

Our wish is to contribute to the consolidation of the partnership established between the BSE and the Romanian policy makers. Of course, our wish is not enough for this purpose and from this standpoint we do consider that the year 2002 brought about a real openness of government institutions towards dialogue and support.

Internationally, BSE is a trustworthy partner for the similar institutions, the year 2002 marking the signing of a new memorandum of understanding, this time with Italian Stock Exchange of Milan. We are convinced that at this stage, the necessary premises have been created for these dialogue and partnership relationships to generate more concrete cooperation actions.

Safety

The Bucharest Stock Exchange integrated trading, clearing, settlement and registry system made possible an efficient management of the market risk. Nevertheless, the safety of the exchange operations is also subject to the seriousness and professionalism of the operators, licensed to access our system. To such purpose, in 2002, by setting new higher standards, the market operators have been better selected to respond to those higher requirements. As



Transparență

Preocupare permanentă a Bursei de Valori București, încă de la înființare, transparența activității și operațiunilor efectuate de emitenții înscriși la Cota Bursei a înregistrat o curbă ascendentă. Astfel, anul 2002 a marcat admiterea la Categoria Plus ("a plusului de transparență") a Cotei Bursei de Valori București a primei societăți comerciale, respectiv S.C. Electroaparataj S.A. București. În acest mod, Codul de Conducere și Administrare a Societăților Comerciale ("Cod de Governanță Corporativă"), adoptat de Bursa de Valori București în 2001, își găsea reflectare în documentele constitutive și comportamentul acestui emitent. Totodată, îmbucurător și demn de remarcat este și faptul că deși nu au solicitat admiterea oficială la Categoria Plus, și alți emitenți înscriși la Cotă se conformează cerințelor acestui Cod.

Bursa de Valori București își propune să continue eforturile de familiarizare a publicului cu conceptul "governanței corporative" și, în acest demers, în cursul anului 2003, Bursa de Valori București va înființa un institut de governanță corporativă. Scopul principal al acestei instituții va fi acela de a forma cadre de conducere pentru societățile comerciale listate, care să răspundă cerințelor și practicilor din piețele de capital tradiționale.

Comunicare

Un rol deosebit în strategia de dezvoltare a BVB l-a avut comunicarea cu participanții la piață și publicul investitor, prin intermediul mass-media.

a result, the credibility of both the operators and of the BSE, in general, gained a lot.

Transparency

The transparency of the listed issuers activity and corporate actions, one of the main concerns of the BSE ever since its inception, registered in 2002 an upward trend. Thus, in 2002, BSE admitted the first company - Electroaparataj Inc. Bucharest - at the Plus Tier. It was in that way that the provisions of the BSE Corporate Governance Code, adopted in 2001, had been reflected in the company's charter, statute and behaviour. At the same time we should point out the fact that there are also other listed issuers which have not applied as yet for the admission at the Plus Tier, but comply with the requirements of the Code.

BSE will continue its efforts to familiarize the general public with the concept of "corporate governance"; in 2003 the Bucharest Stock Exchange is planning to set up a Corporate Governance Institute, whose mission would be to train managers of the listed companies in full compliance with the requirements and practices of the traditional capital markets.

Communication

An important role in the BSE development strategy was played by the communication with the market participants and the general public, through the mass media.



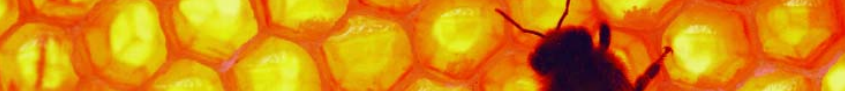
Stere Farmache

Director General / General Manager & Chief Executive Officer

În acest sens, Bursa de Valori București a continuat politica sa de consultare a membrilor Asociației Bursei în definitivarea strategiei de dezvoltare a instituției și a pieței în general. O atenție deosebită a fost acordată informației furnizate de către emitenții înscriși la Cotă, Bursa de Valori București urmărind ridicarea standardelor calitative în acest sens. În anul 2002, putem aprecia că presa financiară a reflectat corect și atent evoluția Bursei de Valori București.

In this respect, Bucharest Stock Exchange continued its policy of consulting the members of the Stock Exchange Association in finalizing the development strategy of the institution. At the same time, Bucharest Stock Exchange targeted higher standards of disclosure for its listed issuers.

We also appreciate that in 2002, the financial media have reflected Bucharest Stock Exchange's evolution in a careful and accurate manner.



Tradiție și Modernitate

BVB a organizat, în noiembrie 2002, aniversarea a 120 de ani de la înființarea burselor de valori din România, în anul 1882, ceea ce a constituit o confirmare a faptului că în România există o îndelungată tradiție a instituțiilor și mecanismelor de piață liberă.

Astfel, după aproape jumătate de secol de la închiderea Bursei din București ca urmare a instaurării regimului comunist, în anul 1995 au fost reînodate tradițiile bursiere în România, prin redeschiderea Bursei de Valori București.

În prezent, BVB este o instituție definită prin

Tradition and Modernity

In November 2002 the BSE celebrated 120 years since the establishment in 1882, in Romania, of the first Stock Exchanges - a proof of the fact that Romania has a long tradition in free capital market institutions and mechanisms.

Thus, nearly half a century from its closure, in 1995 the exchange market traditions were retied through the re-opening of the BSE. Now, BSE is an institution characterized by tradition and modernity, combining features of the stock



Membrii comitetului Bursei de Valori București

tradiție și modernitate, ce îmbină trăsături caracteristice instituției bursiere înființate în anul 1882 cu elemente inspirate din experiența burselor moderne din America și Europa.

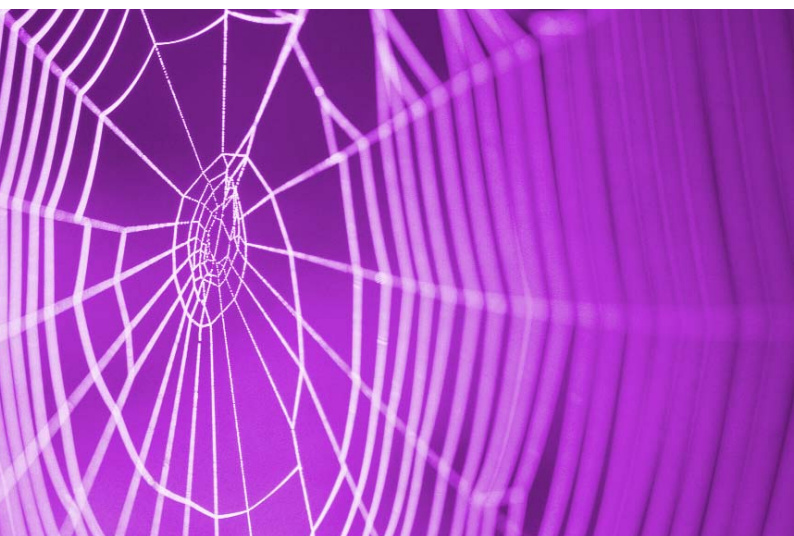
Evenimentul organizat de BVB s-a bucurat de prezența unor personalități marcante, printre care menționăm pe Paul Arlman, Secretar General al Federației Europene a Burselor de Valori, Aril Seren, Vicepreședinte Executiv al Bursei de Valori din Istanbul și Secretar General al Federației Euro-Asiatice a Burselor de Valori și Panayotis Alexakis, Președinte al Bursei de Valori din Atena.

exchange set up in 1882 with elements from the expertise of modern exchanges in the United States and Europe.

The event organized by the BSE enjoyed the presence of notable personalities like Paul Arlman - Secretary General of the Federation of European Securities Exchanges, Aril Seren - Executive Vice-President of the Istanbul Stock Exchange and Secretary General of the Federation of Euro-Asian Stock Exchanges and Panayotis Alexakis - President of the Athens Stock Exchange.



Members of the Board



ALEGERE

A fi prizonierul unei situații.
A ezita, a amâna. A aștepta
mereu un context favorabil. Sau
a-ți crea propriul context.
A-ți scrie propriul scenariu.
A-i determina pe ceilalți să te ia
în calcul. Ce alegi?

Obișnuiai să te orientezi în
funcție de ceilalți. Acum tu ai
devenit un punct de reper.

BURSA ÎN CONTEXTUL ECONOMIC AL ANULUI 2002

Pentru economia României, 2002 a reprezentat al treilea an consecutiv în care Produsul Intern Brut (PIB) a înregistrat evoluții pozitive, creșterea economică, estimată în anul 2002 la 4,9%, plasând România între cele mai dinamice economii din zonă și din grupul țărilor candidate pentru aderarea la Uniunea Europeană.

Aceste rezultate sunt cu atât mai notabile cu cât creșterea economică din anul 2002 s-a realizat într-un context internațional deloc favorabil, dominat de incertitudini și caracterizat prin ritmuri relativ reduse de creștere a PIB la nivel mondial și la nivelul țărilor dezvoltate, principalele parteneri economici ale României.

Creșterea activității economice înregistrată de România în anul 2002 a fost susținută de evoluțiile cererii interne și externe și a fost însoțită de o îmbunătățire semnificativă a principalilor indicatori macroeconomici:

-deficitul contului curent al balanței de plăți a coborât în acest an în apropierea pragului de 4% din PIB, cumulând efectele pozitive ale creșterilor cantitative și calitative ale exporturilor;

-moneda națională s-a apreciat în termeni reali față de un coș valutar implicit format din 60% Euro și 40% USD;

-productivitatea muncii a crescut la nivelul întregii economii;

-rata inflației, exprimată prin indicele prețurilor de consum, a cunoscut o contracție semnificativă și a atins, la sfârșitul anului, cel mai scăzut nivel de după anul 1990, respectiv 17,8%.

THE BSE IN THE ECONOMIC CONTEXT OF 2002

2002 was the third consecutive year when the GDP registered positive evolutions, the economic growth of 4.9% placing Romania among the most dynamic economies in the region.

Such results are even more admirable since the 2002 economic growth occurred in an anything but favourable international context, characterized by relatively slow rates of GDP growth.

The economic growth was spurred by positive evolutions of the domestic and international demand and it was accompanied by a significant improvement of the major macroeconomic indices:

-the current account deficit dropped near the level of 4% of the GDP, cumulating the positive results of the quantitative and qualitative growth in exports;

-the local currency appreciation, in real terms, as against a basket made up of 60% Euro and 40% USD;

-labor productivity increased

-the inflation rate, as expressed by the consumer price index, dropped significantly, to reach 17.8%, the lowest level since 1990.

Although still a two-digit figure, the inflation rate followed a clear down-going trend and triggered significant drops in the interest rates applied by the banking system. This phenomenon led to a change in the attitude and behaviour of

Deși exprimată încă în două cifre, rata inflației, care s-a înscris într-o pronunțată tendință descendentă, a atras după sine diminuări succesive și semnificative ale ratelor nominale ale dobânzilor practicate de sistemul bancar. Acest lucru a făcut posibilă schimbarea de atitudine și de comportament a agenților economici și a contribuit decisiv la relansarea procesului investițional.

Anul 2002 a evidențiat nu numai schimbări cantitative în sistemul economic, ci și de natură calitativă: continuarea proceselor de privatizare și restructurare care au însoțit întreaga perioadă de tranziție spre o economie de piață a făcut ca la finele anului 2002 ponderea capitalului social privat să devină majoritară și în România, iar contribuția sectorului privat la crearea PIB să crească la 69%. Împreună, aceste schimbări aduc economia României tot mai aproape de exigențele și rigorile impuse de statutul de economie de piață funcțională.

Schimbările în structura și dinamica economiei au condus în 2002 la o mai bună conectare a piețelor financiare la evoluțiile economiei reale, ceea ce a contribuit la ameliorarea funcționării acestora, la creșterea eficienței și gradului de intercorelare între diferitele segmente ale pieței financiare. Evoluția pe piața valutară a monedei naționale și tendința descrescătoare a dobânzilor înregistrată pe piața monetară au făcut ca un număr tot mai mare de investitori să caute variante de investire cât mai eficiente a resurselor financiare de care dispuneau, prin realizarea de plasamente pe piața de capital.

Alături de îmbunătățirea perspectivei pe termen mediu și lung a economiei României, recunoscută și prin clasificările superioare acordate

economic operators and made a decisive contribution to the resumption of the investment process.

2002 has shown not only quantitative changes in the economic system, but also qualitative ones, such as the follow-up of the privatization and restructuring processes. These processes accompanied the entire period of transition to a market-based economy and made possible both the acquisition by the private capital of a major stake in the Romanian economy and the enlargement of the contribution of the private sector to the GDP growth by 69%. All these changes brought Romania closer to the statute of a functional market economy.

Changes in the structure and dynamics of the Romanian economy, in 2002, made for a better connection between the financial markets and the real economy. This contributed to the improvement of the activity of the former, to a greater efficacy and to the increase of the degree of interrelation between the various segments of the financial markets.

The positive evolution of the ROL on the currency market and the downward trend of the interest rates on the money market turned the investors' interest towards the capital markets in their search for a better placement for their savings.

Next to the improvement of the medium and long term prospects of the Romanian economy, also recognized through



de agențiile de rating, modificarea percepției investitorilor asupra pieței de capital a făcut posibilă finanțarea unui număr din ce în ce mai mare de entități prin intermediul emisiunilor de obligațiuni, instrument financiar utilizat în majoritatea țărilor europene. De asemenea, încrederea sporită a investitorilor autohtoni și străini în valorile mobiliare emise de companiile românești listate pe piața bursieră a făcut din Bursa de Valori București una dintre cele mai performante piețe bursiere din lume în 2002, judecând după creșterea anuală înregistrată de indicii bursieri.

superior ratings awarded by the relevant agencies, the modification of the investors' perception of the capital market enabled the financing of a larger number of Municipalities through bonds, financial instrument commonly used in EU countries. The strengthened confidence of the domestic and foreign investors in the securities issued by the Romanian entities turned the Bucharest Stock Exchange market into one of the world's best performing stock markets in 2002.



RECOLTĂ

Ce înseamnă grâul? Grâul înseamnă pâine, recompensa de la sfârșitul unei zile sau unui an de muncă. Grâul ne învață că ideile noi dau roade doar atunci când cad pe un pământ fertil. Că fiecare lucru trebuie făcut la timpul potrivit și că deși unele întâmplări îți pot fi favorabile, nimic nu trebuie lăsat la voia întâmplării.

ACTIVITATEA BVB

THE BSE ACTIVITY

Bursa de Valori București furnizează servicii destinate să asigure: înscrierea și menținerea la Cotă a societăților emitente, derularea în condiții optime a activității de tranzacționare, organizarea ședințelor de tranzacționare și a activității de supraveghere a pieței, pregătirea participanților pentru desfășurarea operațiunilor bursiere, precum și asigurarea serviciilor de compensare, decontare și registru.

Bucharest Stock Exchange provides services designed to foster the best possible conditions for the listing of companies, the trading activities, organizing the trading sessions and market monitoring activities, the training of the market participants to respond to the exchange activities, providing clearing, settlement, and registry services.

Figura 7 / Figure 7

Indicatori principali / Main figures

Anul / Year

	1995	1996	1997	1998	1999	2000	2001	2002	
Total Piață Entire Market	Valoare tranzacționată totală (acțiuni listate și nelistate, obligațiuni) - mil. USD (mld. ROL) / Total turnover (listed and unlisted shares, bonds) USD mill. (ROL bln.)	0.96 (2.46)	5.28 (15.17)	260.43 (1,945.50)	193.40 (1,660.19)	125.01 (1,963.25)	87.34 (1,852.47)	132.03 (3,815.15)	213.75 (7,097.87)
	Număr societăți / Number of companies	9	17	76	126	127	114	65	65
Societăți Listate / Listed Companies	Capitalizare bursieră - mil. USD (mld. ROL) / Market capitalisation - USD mill. (ROL bln.)	100.37 (758.95)	60.81 (230.78)	632.43 (5,055.66)	357.14 (3,972.16)	316.80 (5,771.79)	427.22 (11,018.89)	1,228.52 (38,573.70)	2,717.51 (91,580.21)
	Valoare tranzacționată - mil. USD (mld. ROL) / Turnover USD mill. (ROL bln.)	0.96 (2.46)	5.28 (15.17)	260.43 (1,945.50)	193.40 (1,660.19)	124.16 (1,939.89)	86.63 (1,837.31)	130.99 (3,781.88)	205.87 (6,835.93)
	Rata valorii tranzacționate / Turnover ratio	-	6.19%	72.51%	36.94%	20.17%	21.31%	15.82%	10.43%
	PER piață / Market P/E Ratio (P/E)	-	-	10.7	8.22	8.82	3.98	4.92	9.12
	Preț piață / Valoare nominală / Price / Book value (P/BV)	-	-	-	0.38	0.62	0.41	0.45	0.84
	Randamentul dividendului / Dividend yield (DIVY)	-	-	-	10.66%	7.84%	7.48%	6.70%	4.97%



Secțiunea Membri și Emitenți

Anul 2002 a marcat admiterea la Cota BVB a încă patru emitenți de valori mobiliare, astfel: un emitent de acțiuni (S.C. EFORIE S.A.) și trei emitenți de obligațiuni municipale (municipiul Zalău, municipiul Alba-Iulia și municipiul Cluj-Napoca). În cursul aceluiași an, a fost înscrisă la Cota Bursei cea de-a doua emisiune de obligațiuni emise de municipiul Predeal. În același timp, în 2002 S.C. Carmetaplast S.A. Deva a fost retrasă de la Cota Bursei, rezultând la finele anului un număr de 70 de emitenți listați și 71 de emisiuni. (fig. 8 și 9)

Evoluția numărului membrilor Asociației Bursei s-a încadrat în aceeași tendință descrescătoare înregistrată în ultimii patru ani, dar într-un ritm mai accelerat comparativ cu cel din anul 2001, în principal ca urmare a creșterii standardelor impuse asupra societăților de servicii de investiții financiare.

Astfel, în data de 17 mai 2002 au intrat în vigoare prevederile reglementărilor CNVM privind

Listing and Membership

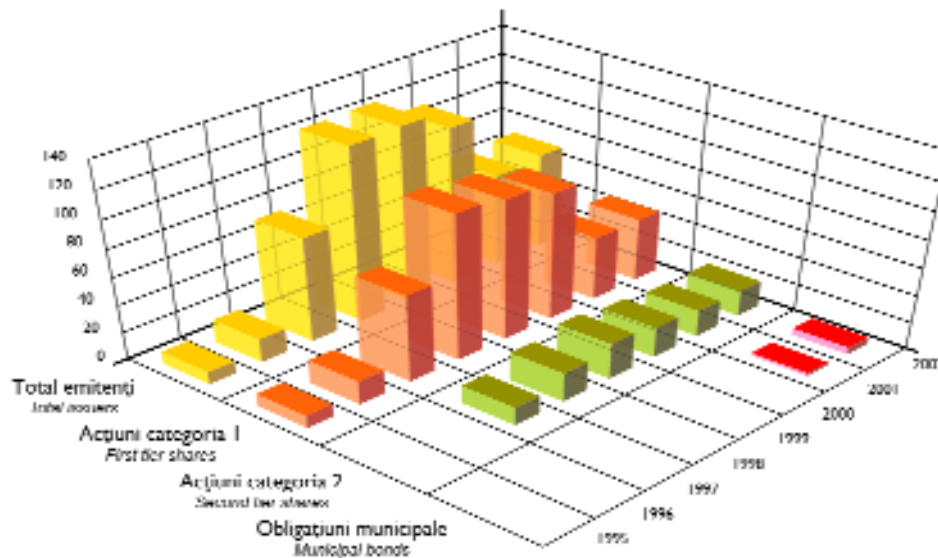
In 2002 four new issuers were listed on the BSE: one share issuer (S.C. EFORIE S.A.) and three Municipal bond issuers (Zalău, Alba-Iulia and Cluj-Napoca); also, 2002 recorded the second issue of Predeal Municipal bonds, while the shares issued by S.C. Carmetaplast S.A. Deva were de-listed. At the end of the year, there were 70 listed issuers and 71 issues. (figure 8 and 9)

The evolution of the affiliate members of the Stock Exchange Association followed the same decreasing trend recorded over the past four years, but in a more accelerated rhythm compared to 2001, mainly as a consequence of the increasing of the capital requirements for brokerage companies. On May 17, 2002, the National Securities Commission regulations regarding the licensing of the brokerage companies entered into force.

Figura 8 / Figure 8

Anul Year	Acțiuni Categoria 1 First tier shares	Acțiuni Categoria 2 Second tier shares	Obligațiuni municipale Municipal bonds	Total
1995	0	9	0	9
1996	0	17	0	17
1997	13	63	0	76
1998	21	105	0	126
1999	26	101	0	127
2000	22	92	0	114
2001	19	46	2	67
2002	19	46	6	71

Figura 9 / Figure 9
Evoluția numărului de emitenți înscrși la cota BVB
Evolution of listed issuers at BSE



autorizarea și exercitarea intermedierei de valori mobiliare referitoare la noile niveluri de capital social minim corespunzătoare diferitelor categorii de operațiuni. Ca urmare a punerii în aplicare a modificărilor survenite, numărul societăților membre ale Asociației Bursei a scăzut în cursul anului precedent cu aproximativ 32%, de la 110 la 75 societăți. (fig. 10 și 11)

The new regulations set new levels of minimum share capital, in conformity with various services provided in a gradual approach to reach the EU standards. The number of brokerage companies decreased by approximately 32%, from 110 to 75. (figure 10 and 11)

Figura 10 / Figure 10
Evoluția numărului de societăți de servicii de investiții financiare membre ale Asociației BVB
Evolution of brokerage companies members of the BSE Association

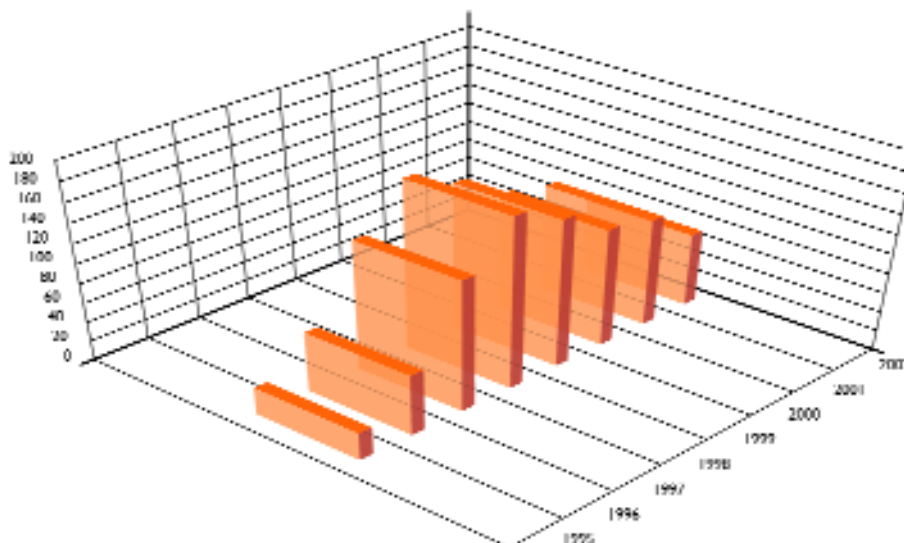
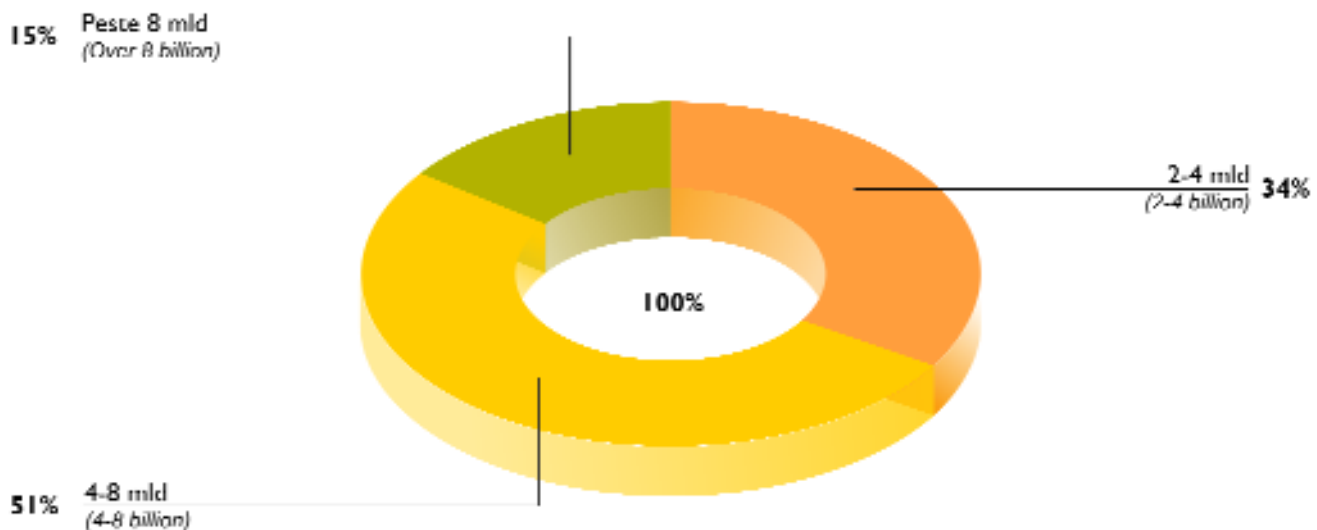




Figura 11 / Figure 11
Ponderea societăților membre pe intervale de capital social
Distribution of brokerage companies by intervals of paid-in capital



Secțiunea Tranzacționare

Activitatea de tranzacționare a continuat trendul ascendent început în anul 2001 și s-a caracterizat printr-o puternică creștere a valorii de piață a acțiunilor tranzacționate la toate categoriile Bursei de Valori București.

Față de valoarea medie zilnică de tranzacționare a anului 2001, respectiv 15.436.316.641 lei, în anul 2002 s-a înregistrat o valoare medie zilnică de tranzacționare de 28.735.431.157 lei, ceea ce reprezintă o creștere cu 86,15%.

În 2002 s-a tranzacționat un număr de 4.085.123.289 acțiuni prin intermediul a 689.184 tranzacții, valoarea totală fiind de 7.097.651.495.784 lei; numărul maxim de tranzacții înregistrat într-o ședință a fost de 5.101, iar media a fost de 2.790 tranzacții/ședință.

Totodată, volumul maxim de acțiuni tranzacționate într-o ședință a fost de 281.514.097, cu o medie de 16.538.961 acțiuni/ședință, iar valoarea

Trading

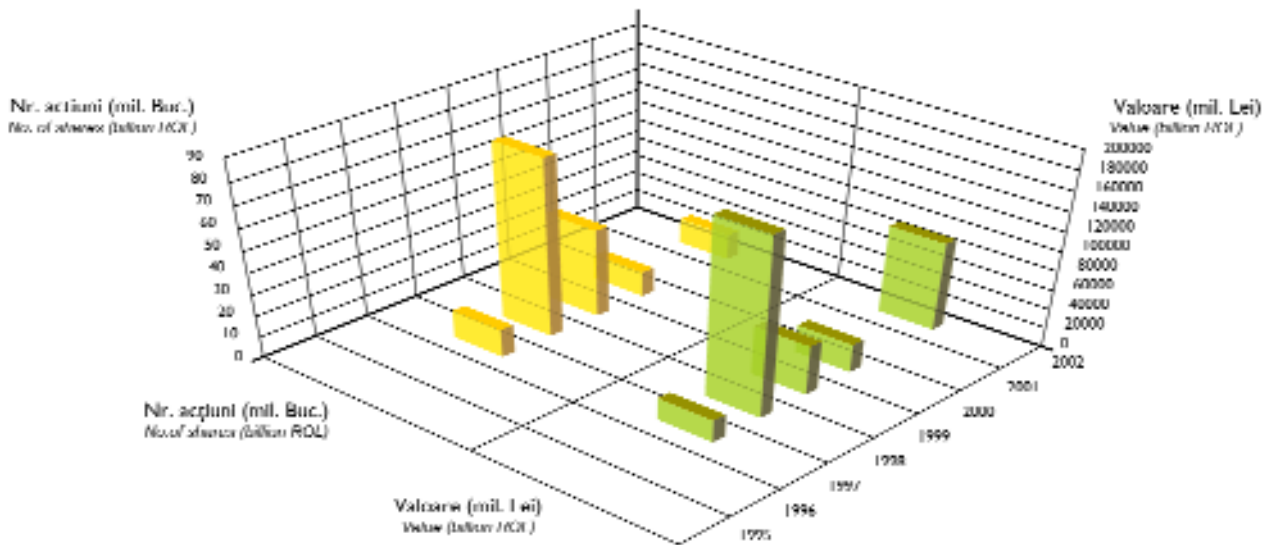
The trading activity continued the up-going trend of 2001 and was characterized by an important increase of the market turnover on all the traded stocks. The daily average trading value for the year 2002 - 28,735,431,157 ROL - was by 86.15% higher than the 15,436,316,641 ROL daily average trading value of 2001.

In 2002 a total number of 4.085.123.289 shares were traded through 689.184 transactions, the total traded value being of 7.097.651.495.784 ROL; the highest number of trades recorded in one trading session was of 5,101, while the average was of 2,790 trades per session. The highest volume of traded shares in one session was of 281.514.097, with the average of 16.538.961 shares per session, and the





Figura 12 / Figure 12
Evoluția ofertelor publice secundare la BVB
Evolution of secondary public offerings at the BSE



maximă a tranzacțiilor într-o ședință a fost de 677.375.165.986 lei.

Anul 2002 a consemnat derularea a trei oferte publice secundare de vânzare de acțiuni deținute de alte persoane juridice decât instituțiile statului, care au condus la tranzacționarea unui număr de 12.162.623 acțiuni cu o valoare totală de 91.949.429.880 lei (fig. 12) și a zece oferte publice de cumpărare, prin care s-au tranzacționat un număr de 349.629.881 acțiuni cu o valoare totală de 803.153.845.650 lei, în creștere față de anul 2001, când s-au derulat cinci oferte publice de cumpărare prin care a fost tranzacționat un număr de 27.629.483 acțiuni cu o valoare totală de 409.910.743.400 lei. (fig. 13)

Numărul de emisiuni de obligațiuni municipale, tranzacționate prin intermediul sistemului Bursei de Valori București, a crescut la șapte, volumul obligațiunilor a fost de 59.050, iar valoarea totală a fost de 7.826.793.145 lei.

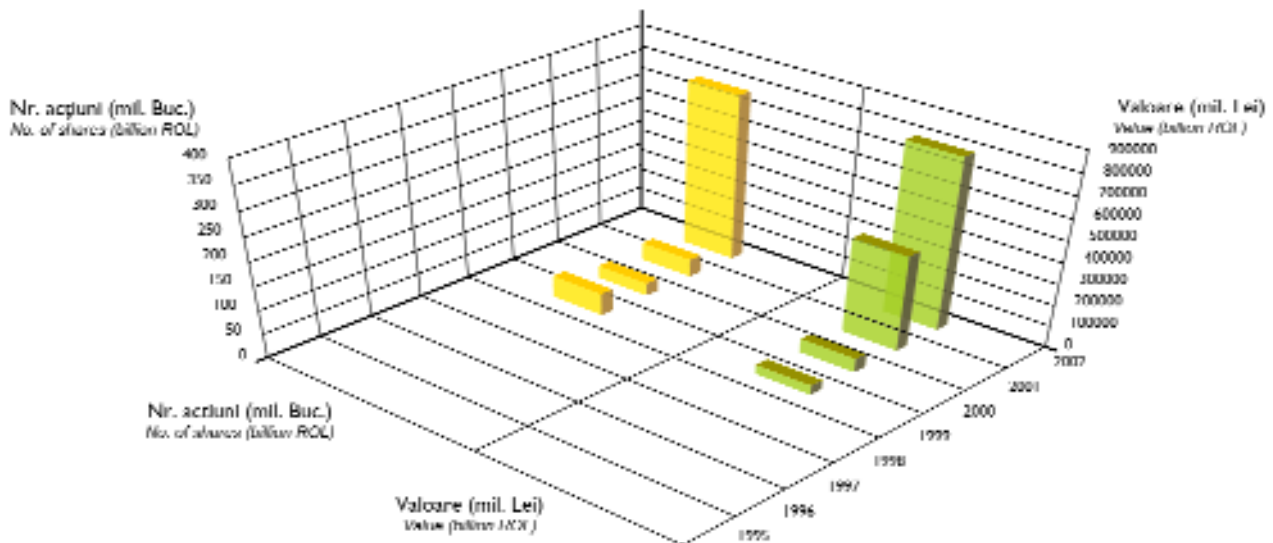
highest traded value in one session was of 677.375.165.986 ROL.

In 2002, for the first time in its history, the Bucharest Stock Exchange ran three secondary selling public offers of shares owned by other shareholders than the State. These three public offerings consisted of 12,162,623 shares and a total value of 91,949,429,880 ROL. (figure 12)

During 2002, ten tender bids were conducted for 349,629,881 shares amounting to a total value of 803,153,845,650 ROL, which represented an increase as compared to 2001, when only five tender bids were conducted for 27.629.483 shares with a total value of 409.910.743.400 ROL. (figure 13)

The volume of municipal bonds traded through the Bucharest Stock Exchange electronic trading system was of 59,050,

Figura 13 / Figure 13
Evoluția ofertelor publice de cumpărare la BVB
Evolution of tender offerings at the BSE



În anul 2002, unul dintre obiectivele importante ale Bursei de Valori București l-a reprezentat dinamizarea segmentului de investitori de tip "retail". În acest sens, s-a urmărit consolidarea segmentului de piață "Regular", principalul segment al pieței bursiere, prin două ajustări ale comisionului de tranzacționare perceput pentru acest segment de piață. De asemenea, opțiunile tehnice oferite de sistemul electronic de tranzacționare au fost extinse, prin introducerea la finele lunii martie a ordinelor cu termeni speciali All or None (Totul sau Nimic) și Minimum Fill (Execuție Minimă), care oferă investitorilor posibilitatea aplicării unor strategii de tranzacționare proprii.

Anul 2002 a fost marcat de o implicare mai intensă a unor noi participanți pe piața bursieră în calitate de cumpărători, demonstrat de numărul de conturi deschise și utilizate pentru cumpărări de către societățile de servicii de investiții financiare (5.498 conturi).

totaling 7,826,793,145 ROL.

One of the major objectives of the BSE in 2002 was to attract on the market and encourage retail investors. To this aim, the "Regular" market (the main segment of the stock exchange market) was consolidated by cutting twice the trading fees. Moreover, the technical facilities offered by the Bucharest Stock Exchange electronic trading system were extended through the introduction, at the end of March, of two special term orders, "All or None" and "Minimum Fill", allowing investors to choose and implement their own trading strategy.

In 2002, new investors entered this market, as purchasers, and this is shown by the number of the accounts opened by the brokerage companies, members of the BSE Association (5,498 accounts).



Secțiunea de Compensare și Decontare

Procesul de decontare bănească a tuturor tranzacțiilor cu valori mobiliare încheiate prin sistemul electronic al BVB s-a derulat în anul 2002 fără întârzieri, cu respectarea strictă a ciclului de decontare (T+3) prevăzut de regulamentele și procedurile Bursei de Valori București.

Numărul total al băncilor de decontare autorizate s-a menținut constant pe durata întregului an (18), iar numărul agenților custode cu activitate la BVB a crescut de la cinci la șase prin înregistrarea Citibank România, în luna iunie 2002.

În anul 2002 s-au desfășurat la nivelul BVB 247 de ședințe de compensare-decontare, valoarea totală a sumelor compensate ridicându-se la 14.210,95 miliarde lei, cu 86,35% peste valoarea înregistrată în 2001, iar concentrarea sumelor totale, decontate la nivelul participanților direcți în acest proces a înregistrat o evoluție pozitivă. (fig. 15)

În anul 2002, nivelul de 50% din totalul sumelor compensate și decontate a fost realizat de 11 participanți, în vreme ce în anul precedent aceeași pondere era deținută de doar 3 participanți. O evoluție favorabilă a avut în această perioadă și gradul de compensare total, care s-a situat la nivelul întregului an la 20,27%, în special ca urmare a diminuării valorii acestui indicator în a doua parte a anului. (fig. 14)

Tot în a doua jumătate a anului 2002 s-a consemnat și o creștere a valorii nete a capitalului pentru marea majoritate a societăților de servicii de investiții financiare participante, ca urmare a intrării în vigoare a noilor cerințe minime de capital impuse de CNVM, ceea ce a avut un impact pozitiv asupra siguranței decontării tranzacțiilor cu valori mobiliare.

Clearing and Settlement

During 2002, the clearing and settlement process was achieved in strict compliance with the T+3 clearing and settlement cycle, without any default. Apart from that, the total number of clearing and settlement banks remained constant throughout the year (18), while the number of custodian banks increased from five to six through the registration of Citibank Romania in June 2002.

The 247 trading sessions that took place in the year 2002 have generated a total settled amount of 14,210.95 billion ROL, which is 86.35 percent higher than the value recorded in the previous year, while the concentration of the total cleared and settled amounts by the direct participants in the system followed a clear up-sloping trend. (figure 15)

In 2002, 50% of the total settled and cleared amount was covered by 11 participants, while the same percentage was held in 2001 by only three participants. The degree of total settlement recorded a positive evolution and was of 20.27 percent, particularly as a result of the diminishing value of this indicator in the second half of the year. (figure 14)

Figura 14 / Figure 14
 Sume compensate și decontate - evoluție lunară în 2002
 Evolution of monthly cleared and settled amounts in 2002

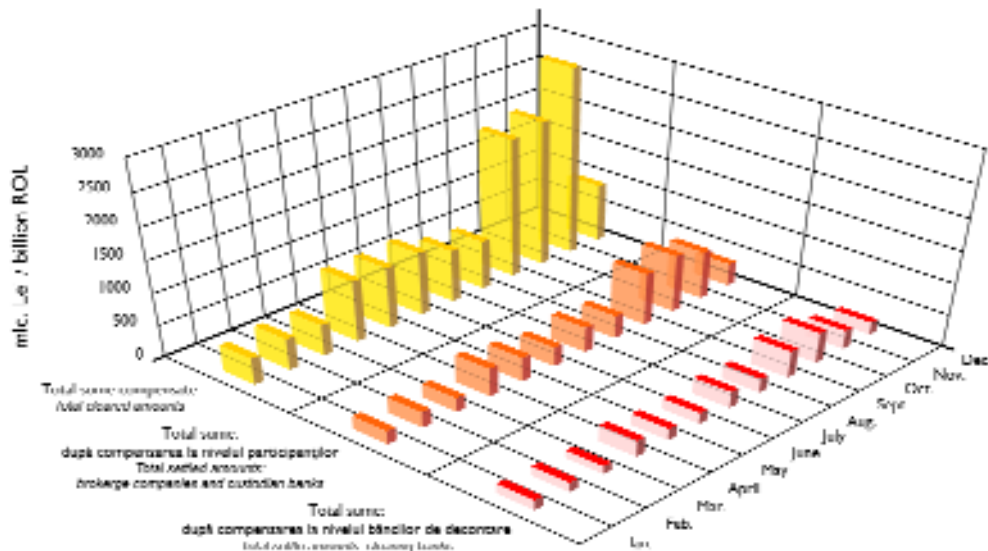


Figura 15 / Figure 15

Indicator	2001	2002
Număr sesiune de compensare - decontare <i>Number of clearing - settlement sessions</i>	247,00	247,00
Număr participanți direcți <i>Number of direct participants</i>	94,00	86,00
Număr bănci de decontare participante <i>Number of participant settlement banks</i>	13,00	13,00
Total sume compensate (mld. lei) <i>Total settled amounts (billion ROL)</i>	7.625,55	14.210,95
Grad de compensare (%) [*] <i>Degree of settlement (%)[*]</i>	27,45	20,27
Concentrarea ^{**} <i>Concentration^{**}</i>	3,00	11,00

* definește necesarul de lichiditate pentru decontarea finală a tranzacțiilor bursiere, după realizarea compensării / defines the necessary of liquidity for final settlement after clearing process is completed

** este exprimat prin numărul de participanți direcți la decontare, ale căror sume totale compensate însumate depășesc jumătate din totalul sumelor compensate la nivelul BVB / the number of direct participants in the settlement process whose total cleared amounts are over half of the total cleared amounts



Secțiunea de Registru

Din punct de vedere al activității de registru, în anul 2002 s-au desfășurat operațiuni menite să asigure un flux normal și continuu al activității de tranzacționare a valorilor mobiliare, prin mecanismele specifice. (fig. 16)

În ceea ce privește modificările coordonatelor capitalului social, în anul 2002 Bursa de Valori a efectuat pentru societățile comerciale cu care are încheiat contract de registru următoarele operațiuni:

- majorări ale capitalului social: 43 operațiuni;
- diminuări ale capitalului social: 2 operațiuni.

În afară de aceste operațiuni de modificare a coordonatelor capitalului social, au fost încărcate în baza de date a Registrului Bursei registrele deținătorilor de obligațiuni emise de municipalitățile orașelor Zalău și Alba-Iulia.

Registry

As regards the registry activity, in 2002 operations were meant to secure a natural and ongoing flow in the securities trading activity, through specific mechanisms. (figure 16)

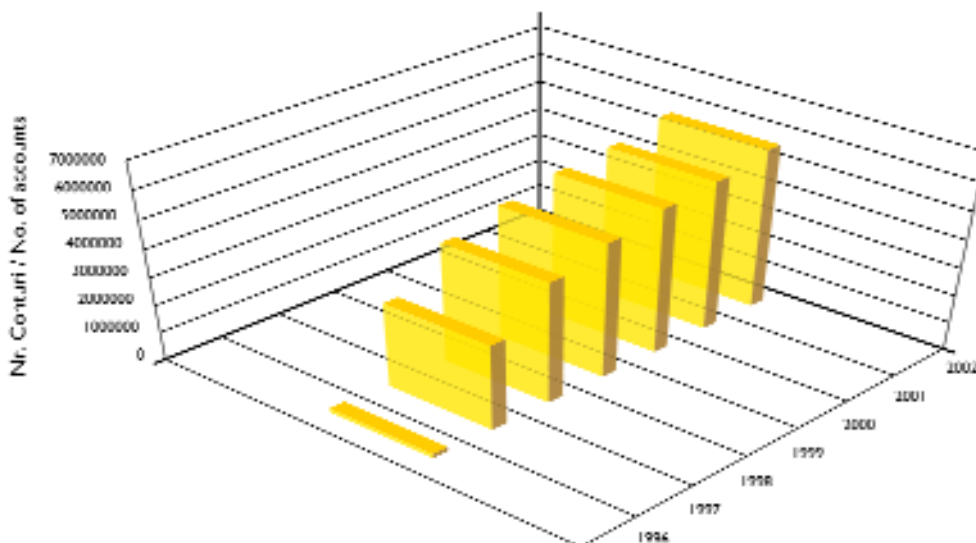
As for the changes in the share capital of the companies whose registries are managed by the BSE on a contractual basis, the following services were provided:

- increase of the share capital: 43
- deduction of the share capital: 2

Bucharest Stock Exchange Registry also provided the administration of municipal bonds issued by Zalău and Alba-Iulia.

During 2002, 14 issuers transferred

Figura 16 / Figure 16
Evoluția numărului de conturi gestionate de registru BVB
Evolution of accounts number administered by the BSE



În decursul anului precedent, un număr de 14 societăți comerciale și-au transferat registrul acționarilor de la Bursa de Valori București la o societate independentă de registru. Dintre acestea, pentru un număr de 8 societăți, Bursa de Valori București gestionează în continuare deținerile evidențiate în secțiunile II și III ale registrului, 5 societăți comerciale au fost transferate pe piața RASDAQ, iar o societate comercială a fost radiată.

La sfârșitul anului trecut, un număr de 90 de societăți comerciale aveau încheiat contract de registru cu Bursa de Valori București, după cum urmează:

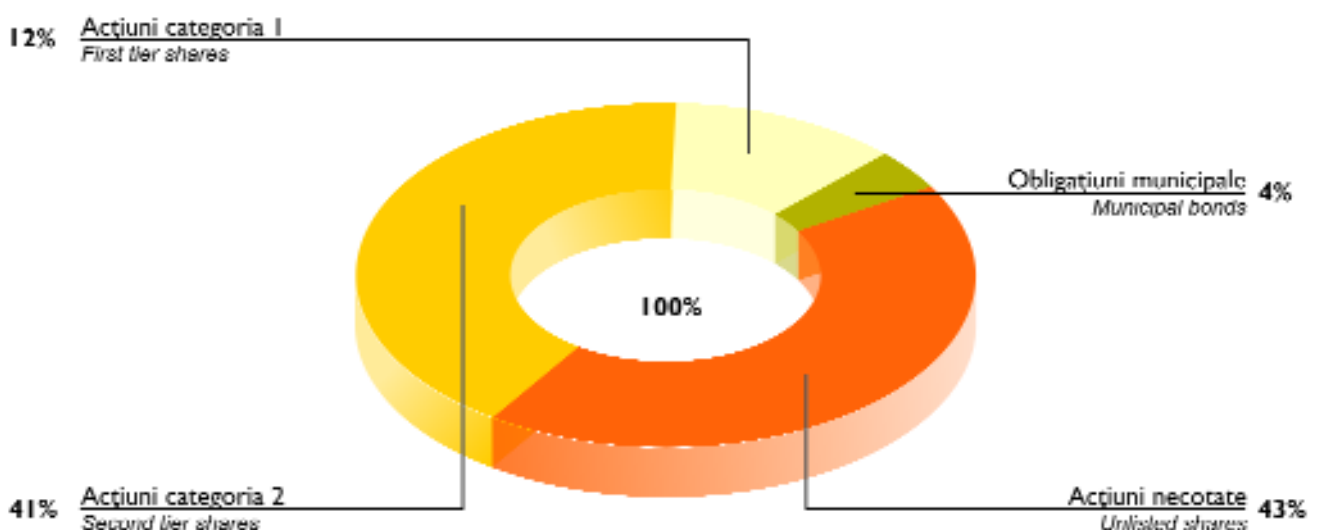
- 50 de societăți comerciale înscrise la cota Bursei, dintre care: 11 societăți înscrise la Categoria I a Cotei și 39 de societăți înscrise la Categoria II a Cotei;
- 40 de societăți comerciale tranzacționate pe piața valorilor mobiliare necotate. (fig. 17)

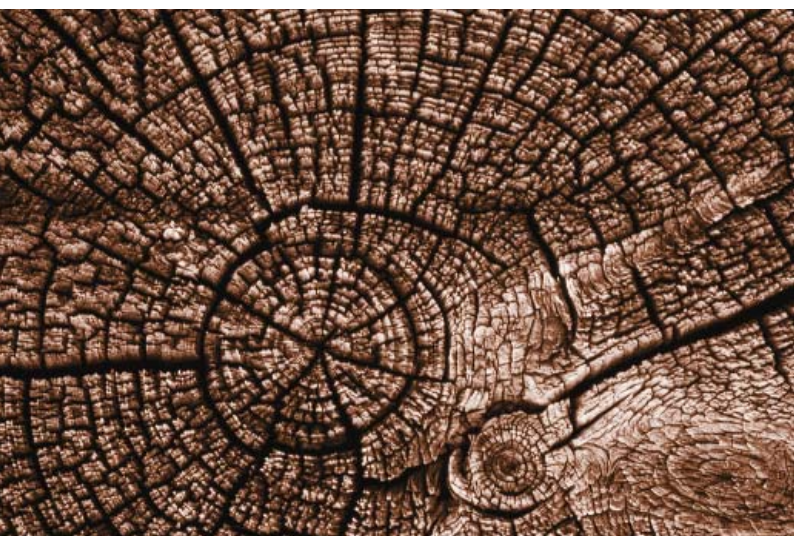
their registry from the Bucharest Stock Exchange to other independent registrars. The BSE still provides administration for the shares in section II and section III of the registry for eight of these 14 issuers; five issuers transferred on the RASDAQ market and one company was wound up.

At the end of the last year, the number of companies to have a registry contract with the Bucharest Stock Exchange amounted to 90, out of which:

- 50 listed companies: 11 listed on the first tier and 39 listed on the second tier;*
- 40 companies traded on the unlisted market. (figure 17)*

Figura 17 / Figure 17
Structura emitenților care au contract de registru cu BVB
Structure of issuers that have registry contracts with the BSE





ISTORIE

An după an, decadă după decadă. Evenimentele se succed cu o rapiditate amețitoare. Trecerea timpului te-a uzat sau te-a fortificat? Ai mers înainte sau ai bătut pasul pe loc? Ce ai câștigat și care dintre pierderi pot fi considerate inevitabile? E important să îți cunoști trecutul. Unii spun că aici ar fi cheia viitorului.

SCURTĂ ISTORIE

BRIEF RETROSPECTIVE

Profil istoric

Bursa de Valori București (BVB) a fost înființată în 21 aprilie 1995 prin decizia Comisiei Naționale a Valorilor Mobiliare (CNVM), în baza Legii nr. 52/1994 privind valorile mobiliare și bursele de valori, beneficiind de asistență din partea guvernelor României și Canadei, a Bancii Naționale a României și a British Know How Fund.

În prezent, Bursa de Valori București este constituită ca instituție de interes public cu personalitate juridică, în baza Ordonanței de Urgență a Guvernului nr. 28/2002 cu privire la valorile mobiliare, serviciile de investiții financiare și piețele reglementate, aprobată prin Legea nr. 525/2002. BVB funcționează ca o instituție non-profit și își desfășoară activitatea pe principiul autofinanțării.

În cei 8 ani de existență, Bursa de Valori București a întreprins eforturi susținute pentru îmbunătățirea activității, prin asigurarea unor standarde ridicate ale reglementărilor și serviciilor oferite deopotrivă emitenților și investitorilor, în beneficiul tuturor participanților la piață. Această perioadă de timp a fost marcată de transformări calitative și cantitative, din punct de vedere procedural și logistic, care au determinat o dinamică ascendentă a activității bursiere.

Evenimentele principale care au marcat Bursa de Valori București sunt următoarele:

- 21 Apr. 1995: înființarea Bursei de Valori București
- 24 de membri fondatori;
- 20 Noi. 1995: prima ședință de tranzacționare - sisteme electronice de tranzacționare (S.T.E.A.), și


Milestones

The Bucharest Stock Exchange was set up on April 21, 1995 by a Decree of the National Securities Commission of Romania, pursuant to the provisions of the Law no 52/1994 (Securities and Exchanges Act), under the technical and financial assistance of the Governments of Romania and Canada, the Central Bank of Romania and the British Know How Fund.

Currently, the Bucharest Stock Exchange is an institution of public interest, functioning as per the provisions of the Government Emergency Ordinance no. 28/2002 on securities, financial investment companies and regulated markets, as amended and approved by Law no. 525/2002. The Bucharest Stock Exchange is a self financing, non-profit institution.

During its 8 years of existence, the Bucharest Stock Exchange made continuous efforts to improve its activity, by providing high standards for the regulations and services offered both to issuers and investors, to the benefit of all market participants. This period of time was marked by many changes which determined a rising trend of the stock exchange activity.

Here are the main events that marked the existence of the BSE:



respectiv compensare-decontare și registru (C.D.S.) integrate;

-Oct. 1996: lansarea unui nou sistem de compensare-decontare, deopotrivă integrat celui de tranzacționare - **Equator**;

-Sep. 1997: lansarea principalului indice al pieței bursiere, care include cele mai lichide 10 societăți listate la Categoria I - **BET**;

-Ian. 1998: introducerea serviciilor de custodie directă;

-Apr. 1998: lansarea indicelui compozit al pieței bursiere, care include toate societățile listate la Categoria I și II, cu excepția SIF-urilor - **BET-C**;

-Aug. 1999: lansarea unui nou sistem de tranzacționare - **Horizon**;

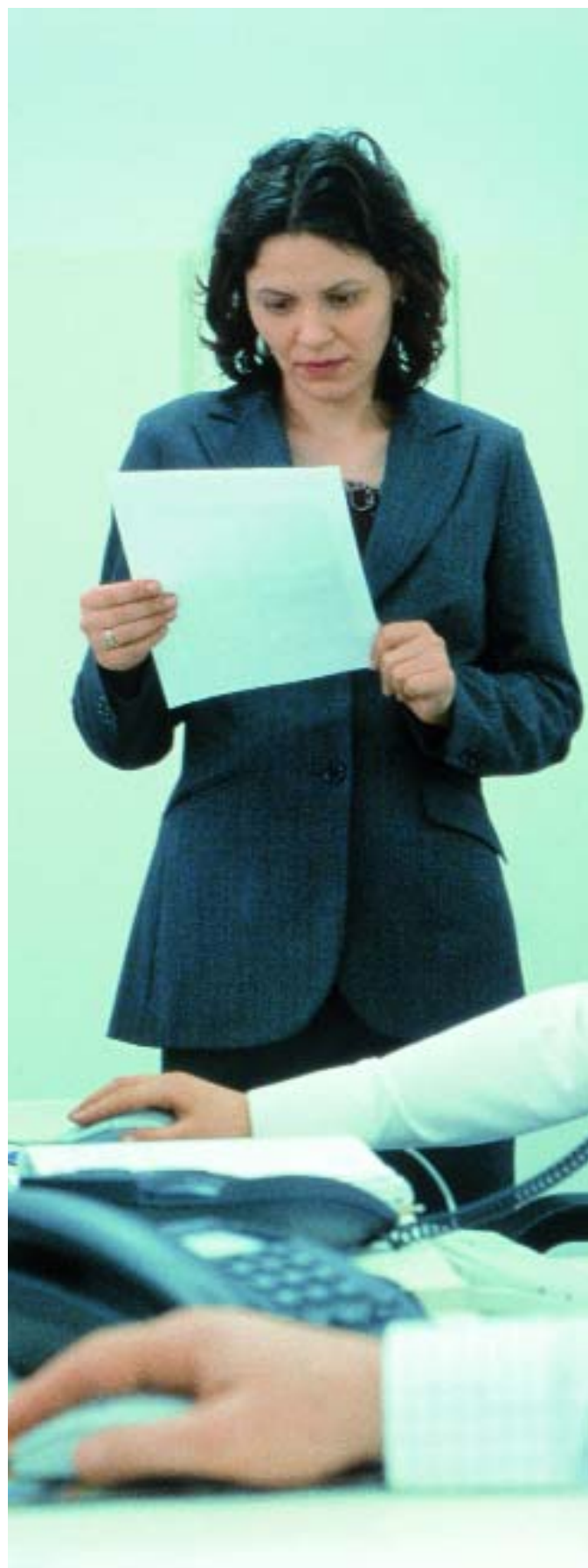
-Noi. 2000: lansarea primului indice sectorial al pieței bursiere care include cele 5 SIF-uri: **BET-FI**;

-Aug. 2001: adoptarea Codului de Guvernanță Corporativă în conformitate cu principiile OECD și introducerea Categoriei Plus;

-Sept. 2001: organizarea a două conferințe internaționale referitoare la guvernanța corporativă, în colaborare cu OECD, primele de acest gen în regiune;

-Noi. 2001: lansarea platformei electronice integrate pentru tranzacționarea instrumentelor cu venit fix, proiectată și implementată de Bursa de Valori București și prima zi de tranzacționare a primelor serii de obligațiuni municipale emise în România de la sfârșitul celui de al II-lea Război Mondial;

Anul 2002: admiterea primei societăți comerciale la Categoria Plus și atingerea de maxime istorice a indicatorilor și indicilor bursieri.





-Apr. 21, 1995: BSE was set up by 24 brokerage houses, the founding members;

-Nov. 20, 1995: the first trading session using electronic integrated trading systems: ATES for trading and CDS for clearing, settlement and registry;

-Oct. 1996: the introducing of a new clearing and settlement system, Equator also integrated with the trading one;

-Sept. 1997: the launching of the BET index, the main Bucharest Stock Exchange index, which includes the top 10 companies, listed at the First Tier;

-Jan. 1998: the introducing of direct custody services;

-Apr. 1998: the launching of the BET-C index, which includes all companies listed at the First and Second Tier, except for the Financial Investment Companies;

-Aug. 1999: the implementation of a new trading system, Horizon;

-Nov. 2000: the launching of BET - FI, the first BSE sector index, which includes the five Financial Investment Companies;

-Aug. 2001: the adoption of the Corporate Governance Code, based upon the OECD Corporate Governance Principles and the creation of the Transparency Plus Tier ("Plus Tier");

-Sept. 2001: the organization in Bucharest of two international roundtables on corporate governance, the first to be organized in the region in cooperation with OECD;



120 ani de la înființarea Burselor de Valori în România

Bursa de Valori București a sărbătorit anul trecut 120 de ani de la înființarea burselor de valori în România, evenimentul constituindu-se într-o dovadă a continuității și marcând un moment important atât pentru piața de capital, cât și pentru economia românească în general.

În această zi aniversară, reprezentanți ai Președinției, Guvernului României, Băncii Naționale a României, Comisiei Naționale a Valorilor Mobiliare, precum și ai altor instituții ale pieței de capital din România și din străinătate au fost alături de Bursa de Valori București. De asemenea, burse de prestigiu din lume, cum sunt cele din New York, Londra, Madrid, Varșovia, Budapesta și Vilnius, au fost prezente prin intermediul mesajelor transmise cu acest prilej, prin care președinții lor au salutat evenimentul și și-au exprimat admirația pentru

-Nov. 2001: the implementation of the in-house developed and built integrated electronic platform for trading fixed income instruments and starting the trading of the first Municipal bonds to be issued in Romania since World War II;
-2002: the admission of the first company at the Plus Tier and the reaching of historic maximum values for BSE indices.

120 Years since the Establishment of the BSE

BSE celebrated last year the 120th anniversary of the setting up, in 1882, of the first stock exchange in Romania, the event standing for a proof of continuity and marking an important milestone for the capital market, as well as for the Romanian economy as a whole.

succesele actuale, dar și pentru tradiția acestei instituții românești de prestigiu.

Devine așadar cu atât mai meritoriu felul în care Bursa de Valori București s-a impus pe piața de capital internă și internațională, dovedind profesionalism și reușind să câștige și să mențină atât încrederea colaboratorilor, cât și pe aceea a partenerilor.

Bursa din București a început să funcționeze în decembrie 1882, prin înalt Decret Regal, în baza "Legii asupra Burselor, Mijlocitorilor de Schimb și Mijlocitorilor de Mărfuri", elaborată după modelul francez și adoptată la 1 iulie 1881. Ca o consecință logică a dezvoltării activităților economice de după dobândirea independenței naționale din 1877, la inițiativa privată a bancherilor și negustorilor români ai vremii, au fost înființate în principalele centre economice ale țării mai multe instituții bursiere.

Anul 1995 a însemnat reînnodarea tradițiilor bursiere românești prin reînființarea Bursei de Valori București. BVB dispune de infrastructură și reglementări la standarde internaționale, precum și de personal de specialitate dedicat. Sistemele electronice integrate ale Bursei de Valori București sunt flexibile și fiabile, permițând participanților pieței executarea ordinelor de bursă în condiții de transparență și siguranță. Reglementările bursiere sunt îmbunătățite constant, pentru o mai bună reflectare în cadrul normativ al Bursei de Valori București a realităților practice și pentru aco-mo-darea la tendințele mondiale în materie.

On this special anniversary, high officials from the Romanian Presidency, Government, National Bank, National Securities Commission and other capital market institutions from Romania and abroad joined us. Furthermore, other prestigious stock exchanges like the ones from New York, London, Madrid, Warsaw, Budapest and Vilnius were present through the messages sent by their Presidents, who greeted the event and expressed their admiration both for the current successes obtained and for the tradition of such a prestigious Romanian institution.

The manner BSE has asserted itself, on the domestic and international capital market, became therefore more commendable, through the proof of professionalism and the success in gaining and keeping the confidence of its collaborators and partners as well.

The Bucharest Exchange was set up in December 1882 through a Royal Decree, based upon the "Law on exchanges, securities and commodities brokers", which originated in a French model and was adopted on July 1, 1881. As a natural consequence of the development of the economic activities, after obtaining the national independence in 1877, at the private initiative of the Romanian bankers and merchants of the time, stock exchange institutions were established in the main economic cities of the country.



Evenimentul aniversar prin care Bursa de Valori București a celebrat împlinirea a 120 de ani de la înființarea instituției bursiere în România a coincis, în mod fericit, cu efervescenta activității bursiere din toamna anului 2002, pe fundalul evoluției de ansamblu pozitive a indicatorilor macro-economi. În contextul internațional de scădere a cotațiilor bursiere, se remarcă creșterea spectaculoasă a prețurilor acțiunilor tranzacționate în bursa românească, reflectată prin evoluția indicilor oficiali ai BVB care au atins maxime istorice consecutive.

Evoluția situației financiare a Bursei de Valori București în perioada 1995-2002 demonstrează că rezultatele au fost an de an pozitive, fapt ce face din această instituție una viabilă, capabilă să-și susțină activitatea din venituri proprii în măsura în care factorii de decizie economică și politică vor conștientiza importanța sa pentru dezvoltarea țării.

Direcțiile spre care Bursa de Valori București intenționează să-și canalizeze demersurile în dezvoltarea ei ulterioară au la bază atât gradul de maturitate la care a ajuns piața de capital din România, cât și analiza modului în care s-au dezvoltat piețele din țările europene care au trecut la rândul lor prin același proces de tranziție spre economia de piață.

Cu ocazia aniversării a 120 de ani de la înființare, Bursa de Valori București a editat albumul "BVB - 120 de ani de istorie" într-o ediție limitată, a emis o medalie aniversară și a editat trei întreguri poștale cu sprijinul Companiei Naționale Poșta Română.

In 1995, exchange traditions were resumed in Romania by the re-opening of the Bucharest Stock Exchange. The BSE relies on its infrastructure and regulatory framework at international standards, as well as on its dedicated and highly trained staff. The electronic integrated systems of the BSE are flexible and reliable, allowing market participants to execute the exchange orders in a transparent and secure environment. The exchange regulations are reviewed on a regular basis in order to more accurately reflect the practical experience and to accommodate the recent international trends.

The celebration of the 120th anniversary of the creation of the Exchange as an institution in Romania, happily coincided with the effervescence of the exchange activities in 2002. In the international context of declining market prices, the sustained increase in stocks prices was reflected by the remarkable evolution of the Bucharest Stock Exchange's official indices, which reached continuous all time highs throughout all of the last year. To mark this special occasion, Bucharest Stock Exchange edited the album "BSE -120 years of history" in a limited edition, issued an anniversary medal and a jubilee stamp in cooperation with the Romanian Post Company.



ORAȘUL BUCUREȘCI

Imprumutul $4\frac{1}{2}\%$ de 28,650,000 lei aur — $4\frac{1}{2}\%$ Anleihe von 28,650,000 Goldlei —
 Mărci 23,206,500 v. i. germană, din anul 1898, 23,206,500 Mark Deutsche Reichsw. v. J. 1898

cu garanție specială în veniturile din accizele Comunei, emisă în virtutea legii din 8/30 Mai 1895 și 19/24 Martie 1897. mit Special-Garantie durch die Einnahmen der Accise emittirt auf Grund der Gesetze vom 8/20. Mai 1895 und 19/24. März 1897.

OBLIGAȚIUNE **OBLIGATION**
 DE **ÜBER**
1000 LEI AUR **810 MARK**
 Deutsche Reichswährung.

No. 612001

Orășul București se obligă a plăti purtătorului acestei obligațiuni să dobândească de paten și jumătate la sută, pe an, în rate semestriale în care de:

22 Lei aur, 50 Bani sau 18 Mărci $22\frac{1}{2}$ Pfennig

la 7^o Ianuarie și 7^o Iulie al fiecărui an, și a rambursa, până cel mai târziu în patruzeci ani, prin trageri la sorți semestriale, capitalul nominal de Cincizeci și Patru sute cinci Mărci.

Plata dobânzilor și rambursarea capitalului se va face scutită de orice impozit, sarcină sau deducere, în prezent sau viitor, după alegerea purtătorului, în România, în lei aur: la Casa Comunală și la Casa de Bancă Marmorosch, Blank & Co. în București; în Germania, în mărci, valoare imperială Germană: la Berliner Handelsgesellschaft in Berlin, la Deutsche Bank in Berlin și la Bank für Handel und Industrie in Berlin, din ordinul și pentru compta Orașului București.

Die Stadt Bukarest verpflichtet sich, dem Inhaber der gegenwärtigen Obligation einen jährlichen Zins von vierzehnhalf Prozent in halbjährlichen Raten von

22 Goldlei 50 Bani oder 18 Mark $22\frac{1}{2}$ Pfennige

am 7^{ten} Januar und 7^{ten} Juli jeden Jahres zu zahlen, und binnen längstens vierzig Jahren, im Wege halbjährlicher Amortisation, den Nominalbetrag von fünf-hundert Lei Gold oder vierhundert fünf Mark zurückzuzahlen.

Die Zahlung der Zinsen und die Rückzahlung des Kapitals erfolgt ohne jeden jetzigen oder künftigen Steuer-Abgaben oder sonstigen Abzug, nach Wahl des Inhabers, in Rumänien in Lei Gold, bei der städtischen Kasse und bei dem Bankhause Marmorosch, Blank & Co. in Bukarest; in Deutschland in Mark Deutsche Reichswährung, bei der Berliner Handelsgesellschaft in Berlin, der Deutschen Bank in Berlin, und der Bank für Handel und Industrie in Berlin, im Auftrage und für Rechnung der Stadt Bukarest.

BUCUREȘCI, 1898 August.

Primarul

Der Bürgermeister

G. F. Robescu

Directorul Comptabilității
 Der Director der Buchhaltung

Casierul
 Der Cassier

[Signature]
 Folio No. 242

[Signature]

Pentru control
 Der Control-Beauf.

[Signature]



Imprumutul $4\frac{1}{2}\%$
 de lei 28,650,000 aur
 din anul 1898
TALON
 de 30 cupoane semestriale
OBLIGAȚIUNEA
 No. 612001
 de 1000 Lei aur

ON, purtătorul va primi, fără nici o cheltuială, de la Casa Municipală, sau de la Casa de Bancă Marmorosch, Blank & Co. din București, în nouă serie de 30 cupoane, pentru durata de la 2/14 Ianuarie 1924



NOROC

Cele bune să se adune, cele rele să se scadă! La sfârșitul fiecărui an tragem linie și socotim. Cu mare atenție, deoarece în spatele oricărei pierderi se poate ascunde un câștig. Și invers. Iar dacă norocul ne-a surâs și anul se încheie cu bine, ce altceva ne mai putem dori? Un semn bun pentru anul ce vine.

RAPORTUL CENZORILOR

AUDITING REPORT

Potrivit responsabilităților ce le revin, cenzorii externi independenți, în baza expertizării făcute, își exprimă o opinie proprie, independentă și profesională asupra fidelității datelor din situațiile financiare anuale ale Bursei de Valori București.

Analiza efectuată asupra situațiilor financiare anuale a permis obținerea unor elemente probante pe baza cărora să se poată emite concluzii cu privire la diferitele rubrici, posturi și informații furnizate de acestea.

Examinarea situațiilor financiare anuale a avut ca obiect verificarea faptului că bilanțul contabil, contul de profit și pierderi, precum și anexele sale sunt coerente, concordă cu datele înregistrate în contabilitate, respectă întocmai principiile și normele contabile și de asemenea țin seama de evenimentele ulterioare datei de închidere a exercițiului financiar.

Față de cele menționate în prezentul raport, noi, colectivul de cenzori externi independenți, certificăm că situațiile financiare anuale verificate sunt regulamentare și sincere și dau o imagine fidelă asupra rezultatului operațiilor exercițiului încheiat, cât și situației financiare și patrimoniului Bursei de Valori București la sfârșitul anului 2002.

Cluj-Napoca, 27.02.2003

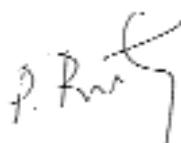
Cluj-Napoca, 27.02.2003

Cenzori externi independenți / Independent External Auditors

Dr. Ec.
Marin Toma

Prof. Univ. Dr.
Iacob Petru Pantea

Economist
Nicolae Dinca


Based on the expert examination conducted, we, the independent external auditors hereby state our own, independent, professional opinion on the truthfulness of the data comprised by the annual financial statements of the BSE.

The analysis of the annual financial statements was aimed at checking whether the balance sheet, the profit and loss account and its annexes were correct and if they were consistent with the data registered in the accounting books, in compliance with accounting principles and norms and if they took into account events subsequent to the end of the fiscal year. In respect of the facts stated in this report, we, the team of independent external auditors, certify that the annual financial situations checked are in observance of the regulations in force and truthful, presenting a faithful picture of the result of the operations and of the financial and assets-related situation of the BSE as it looked like at the end of 2002.

CONTUL CONSOLIDAT DE PROFIT ȘI PIERDERI

Veniturile și cheltuielile realizate de BVB corespunzătoare perioadei 01.01 - 31.12.2002 s-au realizat după cum urmează:

Venituri - Total:	87,885,300 mii lei
Cheltuieli - Total:	71,080,325 mii lei
Excedent:	16,804,975 mii lei

Bilanț contabil

La 31 decembrie 2002

Activ	-milioane lei-		%
	Anul 2001	Anul 2002	
Mijloace fixe	28.644,8	30.042,2	1,05
Obiecte de inventar	247,4	297,4	1,20
Disponibilități bănești	5.481,7	3.198,9	0,58
Din care:			
- disponibilități în lei	424,8	2.400,6	5,65
- disponibilități în valută:	5.056,9	798,3	0,16
Plasamente financiare	21.653,8	52.964,3	2,45
Debitori	1.715,7	1.605,9	0,94
Clienți	3.975,7	3.379,8	0,85
Materiale consumabile	25,2	27,3	1,08
Total	61.744,3	91.515,8	1,48
Pasiv	Anul 2001	Anul 2002	Anul 2002/2001
Fondul mijloacelor fixe	28.644,8	30.042,2	1,05
Fondul obiectelor de inventar	247,4	297,4	1,20
Venituri proprii pentru autofinanțare	6.298,8	31.826,7	5,05
Din care:			
- din anii precedenți:	6.298,8	31.826,7	5,05
Decontări cu terții	-	267,9	-
Decontări cu salariații	13,5	0,9	0,07
Creditori	23.384,2	25.700,9	1,10
Venituri de realizat	3.155,6	3.379,8	1,07
Total	61.744,3	91.515,8	1,48

STATEMENT OF INCOME

The revenues and expenses recorded by the Bucharest Stock Exchange in the period 01.01 - 31.12.2002:

Total revenues:	87,885,300 ths ROL
Total Expenses:	71,080,325 ths ROL
Profit (surplus):	16,804,975 ths ROL

Balance Sheet

December 31, 2002

Assets	-million ROL-		%
	Year 2001	Year 2002	
Fixed assets	28,644.8	30,042.2	1.05
Small inventories	247.4	297.4	1.20
Cash	5,481.7	3,198.9	0.58
of which:			
- cash in ROL	424.8	2,400.6	5.65
- cash in foreign currency	5,056.9	798.3	0.16
Financial investments	21,653.8	52,964.3	2.45
Debtors	1,715.7	1,605.9	0.94
Accounts receivables	3,975.7	3,379.8	0.85
Consumable materials	25.2	27.3	1.08
Total	61,744.3	91,515.8	1.48
Liabilities	Year 2001	Year 2002	Year 2002/2001
Fixed assets fund	28,644.8	30,042.2	1.05
Small inventories fund	247.4	297.4	1.20
Undistributed surplus	6,298.8	31,826.7	5.05
of which:			
- from previous years:	6,298.8	31,826.7	5.05
Settlements with third parties	-	267.9	-
Settlements with employees	13.5	0.9	0.07
Creditors	23,384.2	25,700.9	1.10
Deferred revenues	3,155.6	3,379.8	1.07
Total	61,744.3	91,515.8	1.48

Societăți emitente	Listed Issuers
Denumire Emitent	Simbol
<i>Issuers</i>	<i>Abb</i>
ALRO S.A. SLATINA	ALR
ARCTIC S.A. GĂEȘTI	ARC
RAFINĂRIA ASTRA ROMÂNĂ S.A. PLOIEȘTI	ASP
ANTIBIOTICE S.A. IAȘI	ATB
AZOMUREȘ S.A. TG. MUREȘ	AZO
BANCA ROMÂNĂ PENTRU DEZVOLTARE S.A.	BRD
OȚELINOX S.A. TÂRGOVIȘTE	INX
OLTCHIM S.A. RM. VÂLCEA	OLT
RULMENTUL S.A. BRAȘOV	RBR
ROLAST S.A. PITEȘTI	RLS
SIF BANAT CRIȘANA	SIF1
SIF MOLDOVA	SIF2
SIF TRANSILVANIA	SIF3
SIF MUNTENIA	SIF4
SIF OLTENIA	SIF5
SNP PETROM S.A.	SNP
TURBOMECANICA S.A. BUCUREȘTI	TBM
TERAPIA S.A. CLUJ-NAPOCA	TER
BANCA TRANSILVANIA S.A.	TLV
ABROM S.A. BĂRLAD	ABR
AMONIL S.A. SLOBOZIA	AMO
AMEP PACK S.A. TECUCI	AMP
VAE APCAROM S.A. BUZĂU	APC
ARMĂTURA S.A. CLUJ-NAPOCA	ARM
AEROSTAR S.A. BACĂU	ARS
ARTROM S.A. SLATINA	ART
AGRAS - OMNIASIG S.A. BUCUREȘTI	ASA
BERMAS S.A. SUCEAVA	BRM
CARBOCHIM S.A. CLUJ-NAPOCA	CBC
COMELF S.A. BISTRIȚA	CMF
COMPAS S.A. SIBIU	CMP
COST S.A. TÂRGOVIȘTE	COS
CHIMOPAR S.A. BUCUREȘTI	CPR
CARBID-FOX S.A. TÂRNĂVENI	CRB
ELECTROCONTACT S.A. BOTOȘANI	ECT
EFORIE S.A. EFORIE NORD	EFO
ELECTROAPARATAJ S.A. BUCUREȘTI	ELJ
COMPANIA ENERGOPETROL S.A. CÂMPINA	ENP
ELECTROPUTERE S.A. CRAIOVA	EPT
EXCELENT S.A. BUCUREȘTI	EXC
IMPACT S.A. BUCUREȘTI	IMP
IMSAT S.A. BUCUREȘTI	IMS



Denumire Emitent	Simbol
<i>Issuers</i>	<i>Abb</i>
MEFIN S.A. SINAIA	MEF
MJ MAILLIS ROMÂNIA S.A.	MJM
MOPAN S.A. TG. MUREȘ	MPN
CNFR NAVROM S.A. GALAȚI	NVR
OIL TERMINAL S.A. CONSTANȚA	OIL
POLICOLOR S.A. BUCUREȘTI	PCL
PETROEXPORTIMPORT S.A. BUCUREȘTI	PEI
PRODPLAST S.A. BUCUREȘTI	PPL
ROMPETROL WELL SERVICES S.A.	PTR
PETROLSUB S.A. SUPLACU DE BACĂU	PTS
SICOMED BUCUREȘTI	SCD
SILCOTUB S.A. ZALĂU	SLC
ȘANTIERUL NAVAL ORȘOVA S.A.	SNO
SOFERT S.A. BACĂU	SOF
SIRETUL S.A. PAȘCANI	SRT
SINTEZA S.A. ORADEA	STZ
TURISM TRANSILVANIA S.A. CLUJ NAPOCA	TRS
UAMT S.A. ORADEA	UAM
UCM REȘIȚA S.A.	UCM
VEL PITAR S.A. RÂMNICU-VÂLCEA	VEL
ZIMTUB S.A. ZIMNICEA	ZIM

Membrii BVB 2002

Brokerage Houses Members of the BSE

ACTINVEST	INTERFINBROK CORPORATION
ACTIVE INTERNATIONAL	INTERVAM
AGENT INVEST	INVEST TRUST
ALPHA FINANCE ROMÂNIA SOCIETATE DE INTERMEDIERE BURSIERĂ	INVESTECH VALORI MOBILIARE
BCR SECURITIES	ISITIN- ISTITUTO ITALIANO DI INVESTIMENTO
BRD SECURITIES - GROUPE SOCIETE GENERALE	MOBINVEST
CA IB SECURITIES	MUNTENIA GLOBAL INVEST
CAPITAL SECURITIES	NETINVEST
COMPANIA ROMÂNĂ DE INVESTIȚII INVESTCO	NOVA INVEST
CONFIDENT INVEST BUCUREȘTI	OLTENIA GRUP INVEST
DELTA VALORI MOBILIARE	ORIZONT VEST
DEMIR SECURITIES ROMANIA	PEREFERNUM BROKER
DePfa SECURITIES	PHOENIX CAPITAL
DORINVEST	PRIME TRANSACTION
ELDAINVEST	RAIFFEISEN CAPITAL & INVESTMENT
EQUITY INVEST	RAI-GT
ESTINVEST	ROGELD INVEST
ETEBA ROMANIA	ROINVEST BUCOVINA
EURO INVEST VISION	ROMAXA
EUROPEAN SECURITIES	ROMBELL SECURITIES
EUROSAVAM	ROMCAPITAL
FINACO SECURITIES	ROMINTRADE
FINANCIAL INVESTMENTS	SIVM BROKER
FINANS SECURITIES SOCIETATE DE VALORI MOBILIARE	SUPER GOLD INVEST
G.I.F. - GRUPUL DE INTERMEDIERE FINANCIARĂ	SVM CARPATICA INVEST
GLOBAL VALORI MOBILIARE	SWISS CAPITAL
GM INVEST	TARGET CAPITAL
GOLDRING	TGH INVESTMENT
H B INVEST	TRANSILVANIA CAPITAL INVEST
H&C SECURITIES	TREND
HARINVEST	TVM
HTI VALORI MOBILIARE	UNICAPITAL
IFB FINWEST	VALMOB INTERMEDIA
ING BARING SECURITIES ROMANIA	VANGUARD
INSTITUTUL ROMÂN DE INVESTIȚII	VOLTINVEST
INTERBROK	WBS ROMANIA
INTERCAPITAL INVEST	WORLD ROM SECURITIES
INTERDEALER CAPITAL INVEST	

Bănci de Decontare și Bănci Custode 2002

Settlement Custodian Banks

RAIFFEISEN BANK S.A.	
ALPHA BANK ROMÂNIA S.A.	
BANCA TRANSILVANIA S.A.	
BANCA ROMÂNEASCĂ S.A.	
BANCA DE CREDIT ȘI DEZVOLTARE ROMEXTERRA S.A.	
BANCA COMERCIALĂ ROBANK S.A.	
BANCA ROMÂNĂ PENTRU RELANSARE ECONOMICĂ LIBRA BANK S.A.	
ABN AMRO BANK (ROMÂNIA) S.A.	*
BANCA COMERCIALĂ ROMÂNĂ S.A.	*
ING BANK N.V. - SUCURSALA BUCUREȘTI	*
CITIBANK ROMÂNIA S.A.	‡
BANCA ROMÂNĂ PENTRU DEZVOLTARE GROUPE SOCIÉTÉ GÉNÉRALE	*
BANCA COMERCIALĂ "ION ȚIRIAC" S.A.	
HVB BANK ROMÂNIA S.A.	‡
NATIONAL BANK OF GREECE S.A. – SUCURSALA BUCUREȘTI	
BANCA COMERCIALĂ "CARPATICA" S.A.	
UNICREDIT ROMÂNIA S.A.	
BANC POST S.A.	
Bănci Custode / Custodian Banks	*

introducere		Cuvânt de deschidere	02
			<i>Opening a Conversation</i>

capitolul	1	Repere statistice 2002	06
			<i>2002 Statistical Benchmarks</i>

capitolul	2	Credibilitate Instituțională	12
		Consecvență	<i>Building Trust</i>
		Dinamism	<i>Consistency</i>
		Vizibilitate	<i>Dynamism</i>
		Partener de încredere	<i>Awareness</i>
		Siguranță	<i>Trustworthy Partner</i>
		Transparență	<i>Safety</i>
		Comunicare	<i>Transparency</i>
		Tradiție și modernitate	<i>Communication</i> <i>Tradition and Modernity</i>

capitolul	3	Bursa în contextul economic al anului 2002	20
			<i>The BSE in the Economic Context of 2002</i>

capitolul	4	Activitatea BVB	24
		Secțiunea Membri și Emitenți	<i>The BSE Activity</i>
		Secțiunea Tranzacționare	<i>Listing and Membership</i>
		Secțiunea de Compensare și Decontare	<i>Trading</i>
		Secțiunea Registrul Bursei	<i>Clearing and Settlement</i> <i>Registry</i>

capitolul	5	Scurtă istorie	36
		Profil istoric	<i>Brief Retrospective</i>
		120 ani de la înființarea Bursei de Valori în România	<i>Milestones</i> <i>120 Years since the Establishment of the BSE</i>

capitolul	6	Raportul Cenzorilor și Bilanț	44
			<i>Auditing Report and Balance Sheet</i>

anexe			48
		Societăți emitente BVB	<i>Listed Issuers</i>
		Membrii BVB 2002	<i>Brokerage Houses Members of the BSE</i>
		Bănci de Decontare și Bănci Custode 2002	<i>Settlement Custodian Banks</i>

BURSA DE VALORI BUCUREȘTI

B-dul Carol I nr. 34-36, International Business Center Modern, et.14, sector 2, București

Rodica Negoită, Director Relații Publice, Cercetare-Dezvoltare

Tel: +4021-3079507

E-mail: rodica.negoita@bvb.ro

BUCHAREST STOCK EXCHANGE

34-36 Carol 1 Street, International Business Center Modern, 14th floor, district 2, Bucharest

Rodica Negoita, Director of Public Relations, Research and Development Department

Tel: +4021-3079507

E-mail: rodica.negoita@bvb.ro



BVB | Bursa de Valori București | www.bvb.ro
BSE | Bucharest Stock Exchange