



 **PERFORMANT**  
DEDICATED TO MARKETING SUPERHEROES

# RAPORT ANUAL 2025

---

**Descentralizăm marketingul**  
din comerțul online printr-un model  
**transparent și colaborativ,**  
bazat exclusiv pe modelul

**Cost per Vânzare**

---

# CUPRINS

<b>INFORMAȚII EMITENT</b>	<b>4</b>
<b>SCRISOARE CEO</b>	<b>5</b>
<b>SCRISOARE DEPUTY CEO</b>	<b>10</b>
<b>DESPRE 2PERFORMANT</b>	<b>12</b>
<b>ECHIPA ȘI CONDUCEREA</b>	<b>14</b>
<b>EVENIMENTE CHEIE ÎN 2025</b>	<b>18</b>
<b>KPI 2025</b>	<b>20</b>
<b>ANALIZĂ REZULTATE FINANCIARE</b>	<b>24</b>
<b>CONT DE PROFIT ȘI PIERDERE</b>	<b>31</b>
<b>BILANȚ</b>	<b>32</b>
<b>CASH -FLOW</b>	<b>33</b>
<b>PREZENTAREA ACTIVITĂȚII PRINCIPALE</b>	<b>34</b>
<b>BUSINESSLEAGUE.COM</b>	<b>38</b>
<b>PRINCIPII DE GUVERNANȚĂ CORPORATIVĂ</b>	<b>39</b>
<b>TERMENI UZUALI</b>	<b>40</b>
<b>RISURI</b>	<b>42</b>
<b>DECLARAȚIA CONDUCERII</b>	<b>45</b>

# INFORMAȚII EMITENT

## INFORMAȚII DESPRE ACEST RAPORT FINANCIAR

Tipul raportului	Raport anual 2025
Pentru exercițiul financiar	01.01.2025 – 31.12.2025
Data publicării	24.04.2026

## INFORMAȚII DESPRE EMITENT

Nume	2Performant Network S.A.
Cod fiscal	26405652
Număr înregistrare Registrul Comerțului	J40/493/2010
Sediu social	Bulevardul Corneliu Coposu Nr. 6-8, Clădirea Unirii View, Etajul 2, (biroul) ResCo-working09, Sector 3, București, România

## INFORMAȚII DESPRE VALORILE MOBILIARE

Capital subscris și vărsat	<b>1,412,484.00 lei</b>
Piața pe care se tranzacționează valorile mobiliare	<b>SMT AeRO Premium</b>
Număr total acțiuni	<b>14,124,840</b>
Simbol	<b>2P</b>



### CONTACT:

Email: [investors@2performant.com](mailto:investors@2performant.com)

Tel: +40 374 996 354

# SCRISOARE CEO



## Stimați investitori,

2025 a fost anul în care am simplificat compania, am finalizat investițiile majore în platformă, modelul de business a ajuns la maturitate și am crescut disciplina financiară. În același timp, am sporit eficiența echipei din punct de vedere al structurii și componenței.

Mă bucur să vă spun că rezultatul financiar din trimestrul 4 a fost mai bun decât prognoza din bugetul ajustat pentru 2025 - în consecință și rezultatul anual. Reducerile de costuri operate, împreună cu consolidarea tendinței de creștere au condus la un **profit de 1,4M lei în T4 (cu 500k lei mai mare decât bugetul asumat)** și **o marjă**

**EBITDA de 2,7M lei (cea mai mare marjă trimestrială din istoria companiei)** ceea ce a condus la o pierdere anuală mai mică decât bugetul ajustat, conform tabelului de mai jos:

Indicatori cont de profit și pierdere (RON)	2024	BVC 2025 ajustat	2025
Cifra de afaceri	48,055,232	49,058,888	48,038,515
EBITDA	1,474,672	3,146,537	3,672,145
Profit brut / Pierdere	-1,357,487	-1,941,391	-1,416,932
EBITDA / Cifra de afaceri	3%	6%	8%
Rezultat / Cifra de afaceri	-3%	-4%	-3%

Pentru a avea o imagine mai bună a evoluției rezultatelor noastre pe 2025, iată cum au arătat trimestrele anului trecut din punct de vedere financiar.

Indicatori (RON)	2025			
	T1	T2	T3	T4
Cifra de afaceri	11,159,973	11,494,339	11,564,148	13,820,055
Venituri operaționale	13,310,045	13,361,407	13,361,799	15,132,602
Comisioane afiliați	8,175,063	8,219,753	8,425,294	10,220,381
Cheltuieli operaționale	15,822,555	12,933,284	13,636,065	13,543,912
Marja bruta	1,608,779	4,124,314	3,275,630	5,024,238
EBITDA	-1,399,400	1,538,439	835,021	2,698,085
Profit brut / Pierdere	-2,657,974	263,788	-461,588	1,438,842

În rezultatele de mai sus este vizibil impactul contextului politic și economic din trimestrul 1 2025, care a generat o contracție abruptă a consumului și a dus la scăderea semnificativă a rezultatelor întregii piețe de retail online și offline, inclusiv ale 2Performant.

În T1 am absorbit impactul extern fără să întrerupem investițiile strategice deja începute însă am demarat un prim val de măsuri de eficientizare a proceselor interne și costurilor, care s-au văzut în următoarele 3 trimestre.

După ce în T2 am revenit pe break-even, în trimestrul 3 am avut două realități simultane:

1. Impactul măsurilor fiscale (în special creșterea TVA) asupra consumului.
2. Neînchiderea tranzacției Profitshare, pe care ne bazam pentru o accelerare regională.

Am luat rapid deciziile necesare:

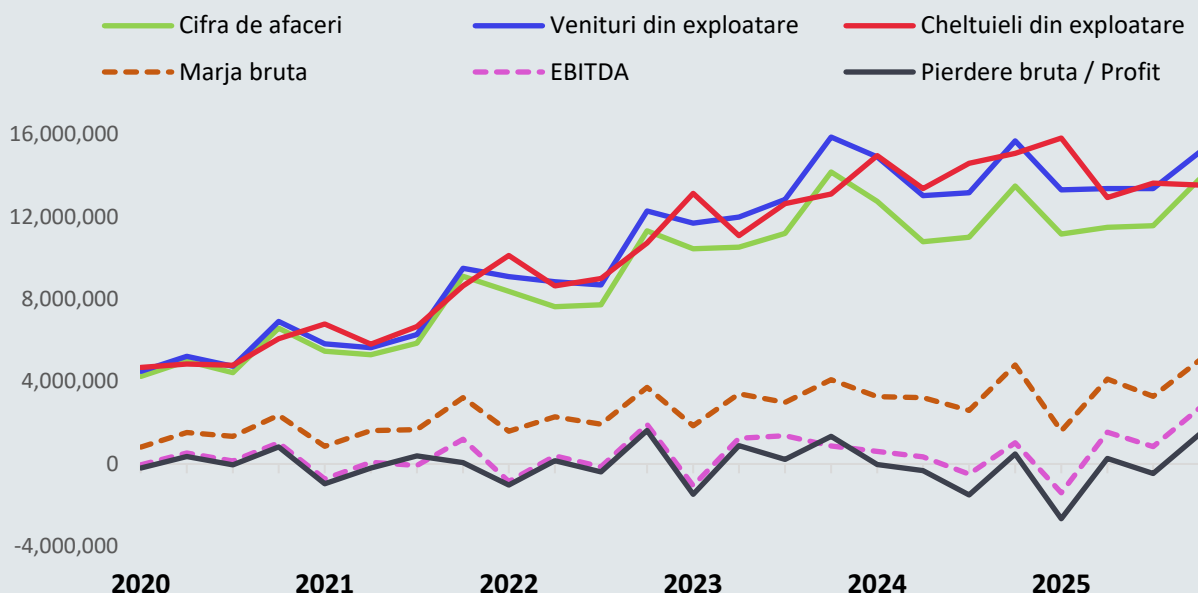
- restructurarea echipei
- reducerea costurilor recurente
- recalibrarea priorităților comerciale
- accelerarea focusului pe eficiență și monetizare

Ca rezultat, în T4 tendința de creștere a vânzărilor s-a consolidat, ceea ce a constituit baza pentru profitul obținut în ultimul trimestru.



Pentru a vă oferi o imagine de ansamblu a evoluției companiei din ultimii ani, am publicat astăzi și un raport despre evoluția principalilor indicatori operaționali și financiari 2Performant 2020-2025. Mai jos puteți vedea graficul evoluției pe trimestre a indicatorilor financiari - raportul conține mult mai mulți indicatori - o radiografie foarte relevantă a evoluției companiei în ultimii ani.

### Indicatori financiari trimestriali 2020 - 2025



După cum arată cifrele de mai sus, în ultimii ani am îmbunătățit constant toate unit economics importante, finalizând astfel etapa de construcție și validare a platformei BusinessLeague.

Cel mai important indicator pe care îl vom urmări în 2026 și 2027 va fi numărul de magazine active în platforma noastră.

După cum puteți vedea în același raport, în 2025 am lansat 313 magazine noi (mai mult decât dublu față de 2023 - cu aceeași echipă de vânzări) și în total 822 de magazine au înregistrat vânzări prin platforma noastră - record istoric.

Nu este un rezultat izolat, ci rezultatul unui proces îndelung de ajustare a ofertei comerciale, a modelului de pricing, a campaniilor de marketing și a procesului de onboarding prin care trece un client nou.

În paralel, tot în 2025 am pregătit intrarea pe piața din Irlanda - o piață matură digital, fără un jucător local dominant în afiliere, o raritate în piețele europene.

Adopția BusinessLeague pe această piață poate constitui o punte pentru extinderi viitoare pe piețe mult mai mari de limbă engleză, cu care Irlanda este conectată deja organic: UK, US, Australia, Canada etc. Am găsit în Irlanda o industrie efervescentă, în căutare de soluții noi pentru creștere - o piață pe care platforma noastră a început deja să genereze primele vânzări.

Deocamdată suntem în prima lună de activitate aici - am recrutat Country manager, avem primele parteneriate, planificăm primul meetup BusinessLeague în Dublin și participarea la evenimentele locale ale industriei de ecommerce. În raportul pe trimestrul 1 2026 vom publica rezultatele obținute pe această piață - semnalele inițiale sunt încurajatoare.

Am început 2026 în linie cu strategia stabilită, consolidând trendul de creștere și controlul strict al costurilor implementat în 2025.

Focusul nostru pentru următorii 2 ani va fi achiziția de clienți noi pe piețele din România și Irlanda. După etapa de construcție și validare a noii platforme, suntem pregătiți pentru scalare.

În 24 februarie am încheiat operațiunea de majorare a capitalului social 2Performant Network SA, prin care 180 de investitori au subscris pentru 1.091.797 acțiuni la 1.3 lei per acțiune, ridicând astfel 1.42 milioane lei.

Deși suma reprezintă doar 25,13% din obiectivul propus, alături de profitul generat în T4 și cashflow-ul generat de activitatea curentă în primele 2 luni ale anului ne oferă capital suficient pentru consolidarea și creșterea pe România, plus validarea extinderii în Irlanda. Vom identifica ulterior surse alternative de finanțare, dacă va fi necesar.

În perioada următoare vom ajusta planul pe următorii 2 ani pe baza tendințelor curente și a rezultatele majorării - vom reveni cu noua propunere de buget în curând, pe care o vom vota la următoarea AGA, pe 26 mai.

Până atunci noi rămânem focusați pe creșterea portofoliului de magazine și a vânzărilor generate.

Vă invit să parcurgeți scrisoarea deputy CEO-ului 2Performant pentru o scurtă trecere în revistă a celor mai importante dezvoltări ale platformei finalizate în 2025 - ultimul an în calitate de CTO al Anei Oprîță.

Așa cum am anunțat public, în noiembrie Ana a preluat formal rolul de Deputy CEO. Realitatea este că încă din primul trimestru din 2025 făcuse deja pasul către un rol executiv, fiind alături de mine și de board în fiecare din deciziile importante. Contribuția ei a fost esențială în coordonarea procesului de restructurare și reorganizare a echipei, în eficientizarea alocării resurselor și în consolidarea disciplinei operaționale. De asemenea, a avut un rol determinant în aducerea platformei la un nivel de maturitate operațională și tehnologică necesar pentru a susține strategia noastră de dezvoltare pentru următorii doi ani.

Revenirea noastră pe creștere din a doua parte a anului, agilitatea cu care ne-am adaptat la schimbările de context și profitul obținut în T4 nu ar fi fost posibile fără acest aport esențial al Anei și al echipei de management pe care o coordonăm în prezent împreună - Mihaela Bourceanu (COO 2P, în echipă din iulie 2025), Roxana Botiș (Director financiar, în echipă din 2016).

Validarea acestei noi formule de echipă reprezintă, de fapt, cel mai important câștig 2Performant din 2025. Mulțumesc fiecărui membru al echipei noastre pentru efortul enorm de anul trecut, pentru dedicare, ambiție și perseverență și mă bucur că rezultatele financiare au început să reflecte încrederea noastră de a ne dezvolta în direcția corectă.

Găsiți analiza detaliată a rezultatelor financiare pe 2025 în cuprinsul prezentului raport pregătit de echipa noastră financiară, iar evoluția principalilor indicatori financiari Performant 2020-2025 în documentul publicat separat.

Împreună oferă o imagine foarte bună despre cum am început 2026.

Spor la conversii să avem.

**Dorin Boerescu**

**CEO & Președintele Consiliului de Administrație**

# SCRISOARE DEPUTY CEO

**Dragi investitori,**

2025 a fost un an de decizii structurale. Un an în care am închis etapa de construcție a platformei și am făcut tranziția către o etapă de consolidare și scalare. Investițiile realizate în ultimii ani au început să se reflecte vizibil în indicatorii operaționali și în eficiența modelului nostru de business.

În prima parte a anului am scalat sistemele de tracking și procesare a feed-urilor, pregătind infrastructura pentru creșterea pe care o anticipam în contextul tranzacției Profitshare. Deși tranzacția nu s-a finalizat, investițiile în infrastructură au rămas un avantaj competitiv și ne oferă o bază solidă pentru dezvoltarea ulterioară.



**Am reprojctat complet sistemul de tracking în aplicații mobile**, unde se generează peste 50% din vânzările multor comercianți, crescând semnificativ acuratețea atribuirii.

**Am îmbunătățit atribuirea 1st party** prin mecanisme redundante de stocare a datelor, am introdus aprobarea automată a relațiilor de colaborare și am lansat un motor de căutare în peste 9 milioane de produse. Totodată, am implementat **Low Approval Rate Fee**, o măsură menită să descurajeze respingerea abuzivă a comisioanelor și să consolideze încrederea în ecosistem.

**Modulul dedicat Affiliate Managers** a început să genereze rezultate concrete. Un exemplu relevant este creșterea veniturilor unui Affiliate Manager de la 0,30 eur la 3.300 eur lunar în opt luni, gestionând 20 de magazine și peste 91.000 de vânzări, în valoare de 4.9 milioane de euro.

**Engine-ul de recomandări**, aflat încă într-o fază incipientă, a generat automat peste 2.600 de link-uri și peste 25.000 de vânzări. Rezultatele confirmă potențialul acestui mecanism de a crește lichiditatea și eficiența colaborărilor din ecosistem.

Am continuat investițiile în **plugin-uri pentru Shopify, WooCommerce și Prestashop**, cu obiectivul de a simplifica procesul de onboarding. Shopify reprezintă deja peste 10% din magazinele active în BusinessLeague, iar reducerea fricțiunilor tehnice a contribuit la accelerarea conectării noilor comercianți.

**În octombrie 2025 am lansat modulul de influencer marketing la Cost per Vânzare**, dedicat în special segmentelor de nano și micro-influenceri. Modelul elimină riscul bugetar pentru magazine, acestea plătind exclusiv pentru vânzările confirmate. Este singurul marketplace de influencer marketing din România bazat integral pe performanță.

Prin aceste dezvoltări, prin cele din ultimii 3 ani cât și prin optimizarea continuă a modelului de business, **am reușit să triplăm veniturile operaționale față de 2020** fără o creștere proporțională a portofoliului de magazine. Pentru următorii 2 ani ne vom concentra pe creșterea portofoliului de clienți.

Intrăm în 2026 cu o infrastructură matură și cu procese validate. Prioritatea noastră este **scalarea comercială**, realizată cu disciplină financiară, focus pe creșterea lichidității și colaborărilor active, investiții atent calibrate și utilizarea AI pentru a crește eficiența operațională.

**Ana Oprîță**

**DEPUTY CEO**

# DESPRE 2PERFORMANT

Suntem prima companie de tehnologie listată la Bursa de Valori București - un business construit cu viziunea clară că marketingul poate fi una dintre primele industrii 100% colaborativă, transparentă și bazată exclusiv pe rezultate.

Platforma pe care o dezvoltăm conectează magazinele online cu specialiștii în marketing printr-un model simplu și corect: publicitate la Cost Pe Vânzare. Prin tehnologia dezvoltată de noi sute de magazine online colaborează cu mii de specialiști în marketing într-un mod intuitiv, pentru că am automatizat toate procesele care țin de partea legală, comercială, atribuire, facturare și încasare. Practic, eliminăm birocrația din marketing și oferim un sistem unic de colaborare între antreprenori în marketing și antreprenorii din e-commerce.

În 2022 am transformat afilierea într-o competiție BusinessLeague.com - un campionat de e-commerce unde performanța se măsoară în vânzări reale, nu în impresii sau like-uri. Este un ecosistem gamificat, unde magazinele online și afiliații concurează, cresc și se dezvoltă împreună.

Pe parcursul întregii perioade am facilitat peste **15.9 milioane de vânzări**, în valoare de **803 milioane euro**, pentru mii de branduri din România, Bulgaria și din ce în ce mai multe piețe europene.



## De-a lungul timpului



Vânzări în valoare de  
**803 milioane Euro**

**808 milioane  
click-uri**

# Avantajele 2Performant



## Creștere predictibilă

Previzibilitatea costurilor și volumelor generează încredere și atrage constant noi afiliați, contribuind la o evoluție accelerată a rețelei.



## Accesibilitate completă

Platforma 2Performant este deschisă tuturor – atât afiliaților, cât și businessurilor – oferind un ecosistem funcțional, în timp real, pentru generarea și monitorizarea vânzărilor.



## Model bazat 100% pe performanță

Costurile sunt generate exclusiv de rezultate – companiile plătesc doar pentru vânzările confirmate, fără bugete aruncate pe promisiuni sau impresii. Comisionul de intermediere este de doar 2% din valoarea vânzărilor.



## Tehnologie avansată & scalabilă

Platforma gestionează eficient programele de afiliere prin funcționalități precum gamificare, administrare multi-market, recrutare și retenție de afiliați – totul într-un singur loc.



## Transparență radicală

Clasamentele BusinessLeague oferă o imagine clară și în timp real asupra performanței fiecărui utilizator. Toate acțiunile sunt urmărite prin KPI relevanți, disponibili pentru toți jucătorii din platformă.



## Standard de excelență recunoscut

BusinessLeague diferențiază 2Performant pe piața din România și Europa. Formatul său competitiv reflectă angajamentul pentru performanță, recunoaștere și progres colectiv în marketingul digital.

# ECHIPA & CONDUCEREA

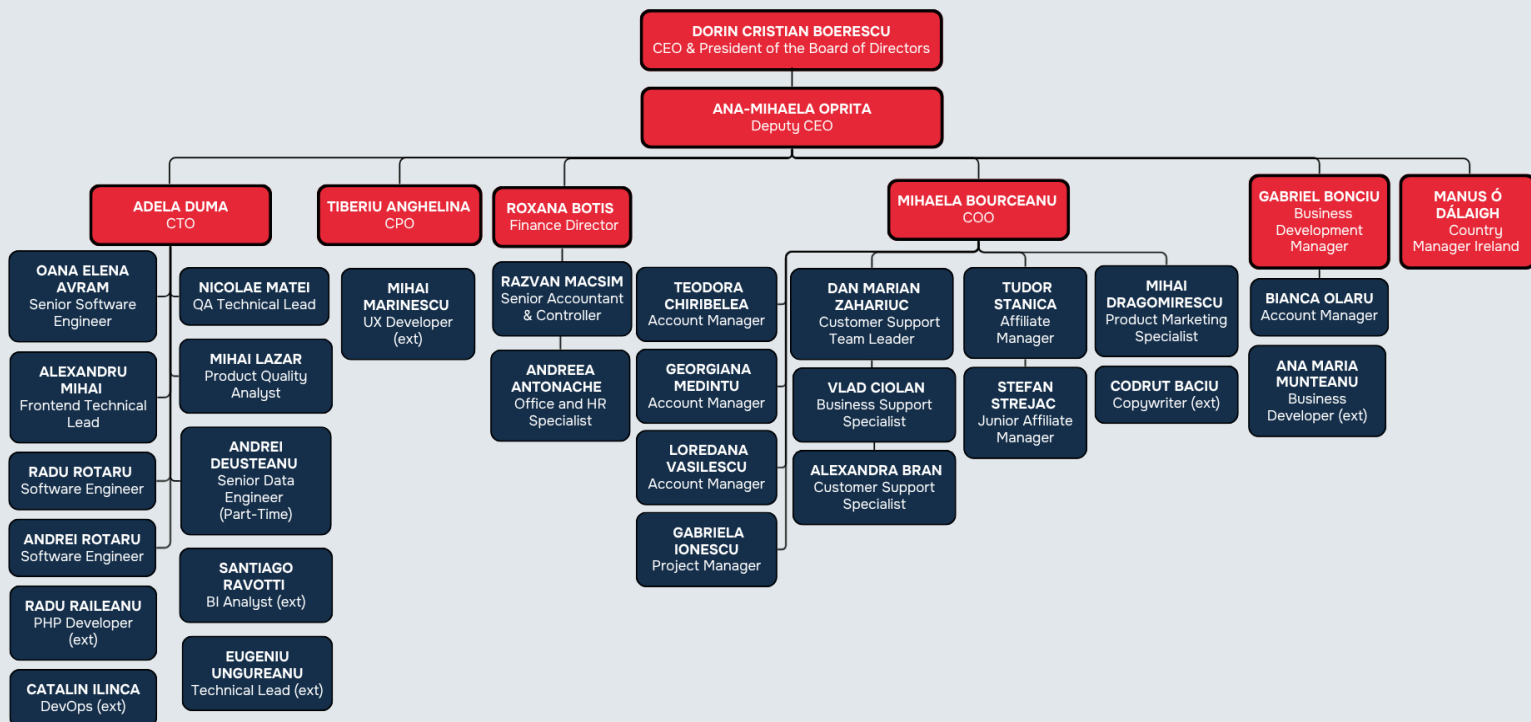
## Echipe 2Performant – Un motor de creștere strategică

Echipe 2Performant este un element central în execuția strategiei și susținerea creșterii companiei. În 2025, managementul s-a consolidat într-o formulă eficientă, odată cu preluarea formală a rolului de Deputy CEO de către Ana Oprîță, care contribuia deja activ la deciziile executive încă din T1. Implicarea sa a fost esențială în restructurare, creșterea eficienței operaționale și maturizarea platformei.

Echipe de management este completată de Mihaela Bourceanu (COO) și Roxana Botis (Director Financiar), care, împreună, au susținut adaptarea rapidă la context și revenirea pe creștere în a doua parte a anului.

Organizațional, compania își menține focusul pe dezvoltarea propriului produs, externalizând funcțiile suport și colaborând cu parteneri specializați pentru proiecte punctuale.

La finalul anului 2025, echipe 2Performant era formată din 29 de angajați, aceștia nefiind afiliați unui sindicat.



## CONSILIUL DE ADMINISTRAȚIE

În prezent, compania este condusă de către un Consiliu de Administrație format din 5 membri.

Dorin Boerescu, Anda Patzelt și Iulian Cîrciumaru au fost numiți membri ai Consiliului de Administrație, în Adunarea Generală Ordinară a Acționarilor din data de 30.01.2023, Iulian Cîrciumaru ocupând funcția de membru independent. Durata mandatului membrilor Consiliului de Administrație a fost prelungită pentru o durată de patru ani în cadrul AGOA din 24.04.2023, astfel că mandatele acestora urmează să expire în data de 30.01.2027.

În Adunarea Generală a Acționarilor din data de 22.04.2024, acționarii au aprobat numirea a doi noi membri ai Consiliului de Administrație, Vladimir Oane și Matei Pavel, pentru un mandat de 3 ani, până la data de 22.04.2027.



### **Dorin Boerescu, Președinte Consiliu Administrație**

Dorin Boerescu este un reprezentant al primei generații de antreprenori și specialiști în digital marketing din România, cu peste 25 de ani de experiență în digital și tehnologie. Antreprenor în serie, a fondat și condus o serie de companii de advertising, iar din 2009 este acționar semnificativ și CEO al 2Performant. Din această poziție, a crescut cifra de afaceri a 2Performant de la 15,000 euro în 2009 la 9.4 milioane euro în 2025.

Dorin Boerescu deține, la 31.12.2025, 4,156,405 acțiuni 2P.

În ultimii 5 ani, lui Dorin Boerescu nu i-a fost interzis de către o instanță de judecată să îndeplinească funcția de membru al consiliului de administrație sau supervizare a unei societăți comerciale. În ultimii 5 ani, nu au existat cazuri de insolvență, lichidare, faliment sau administrare specială ale unor societăți comerciale, din ale căror consilii de administrație sau supervizare să facă parte Dorin Boerescu. În ultimii 5 ani nu au existat litigii sau proceduri administrative în care a fost implicat Dorin Boerescu referitoare la activitatea acestuia în cadrul emitentului, precum și acelea care privesc capacitatea lui Dorin Boerescu de a-și îndeplini atribuțiile în cadrul emitentului.

### **Anda Patzelt, Membru neexecutiv Consiliu de Administrație**

Anda Patzelt este avocat cu o experiență de 20 ani, în prezent titular al Cabinetului de Avocatură Anda Patzelt. De-a lungul carierei, a acordat asistență juridică pentru companii în legătură cu chestiuni corporative și comerciale, proiecte de fuziuni și achiziții, dreptul internetului, proprietate intelectuală etc. Este licențiată în drept, deținând o specializare în drept comparat obținută la International Faculty of Comparative Law, Strasbourg. Anda Patzelt deține la 31.12.2025, 39,799 acțiuni 2P.



În ultimii 5 ani, Andei Patzelt nu i-a fost interzis de către o instanță de judecată să îndeplinească funcția de membru al consiliului de administrație sau supervizare a unei societăți comerciale. În ultimii 5 ani, nu au existat cazuri de insolvență, lichidare, faliment sau administrare specială ale unor societăți comerciale, din ale căror consilii de administrație sau supervizare să facă parte Anda Patzelt. În ultimii 5 ani nu au existat litigii sau proceduri administrative în care a fost implicată Anda Patzelt referitoare la activitatea acestuia în cadrul emitentului, precum și acelea care privesc capacitatea Andei Patzelt de a-și îndeplini atribuțiile în cadrul emitentului.



### **Iulian Cîrciumaru, Membru independent și neexecutiv**

Iulian Cîrciumaru este Managing Partner V7 Capital, Președinte C.A. Holde Agri Invest și membru în Boardul consultativ GapMinder și al Ideo Ideis. A lucrat în management consulting pentru Kearney și PwC și este fondator 7card, companie achiziționată de Sodexo. Este investitor pe piața de capital de peste 15 ani, dar și în diverse startup-uri locale. Iulian a studiat economia și administrarea afacerilor la ASE

București, Copenhagen Business School, IMD Lausanne.

Iulian Cîrciumaru deținea, la 31.12.2025, 26,000 acțiuni 2P în mod direct, precum și 655,000 prin intermediul companiei afiliate, 2Performant Network SA.

În ultimii 5 ani, lui Iulian Cîrciumaru nu i-a fost interzis de către o instanță de judecată să îndeplinească funcția de membru al consiliului de administrație sau supervizare a unei societăți comerciale. În ultimii 5 ani, nu au existat cazuri de insolvență, lichidare, faliment sau administrare specială ale unor societăți comerciale, din ale căror consilii de administrație sau supervizare să facă parte Iulian Cîrciumaru. În ultimii 5 ani nu au existat litigii sau proceduri administrative în care a fost implicat Iulian Cîrciumaru referitoare la activitatea acestuia în cadrul emitentului, precum și acelea care privesc capacitatea lui Iulian Cîrciumaru de a-și îndeplini atribuțiile în cadrul emitentului.

### **Vladimir Oane, Membru neexecutiv Consiliu de Administrație**

Vladimir Oane este un reprezentant al noii generații de antreprenori în tehnologie. Are o experiență impresionantă în dezvoltarea de produse și companii inovatoare care au succes la nivel global. Una dintre acestea este uberVU, o platformă de social analytics înființată și condusă de Vladimir Oane, care a fost ulterior achiziționată de HootSuite. Mai recent, a co-fondat Deepstash, o aplicație globală pentru dezvoltare personală și profesională. De asemenea, Vladimir Oane contribuie la succesul multor companii de tehnologie din poziția de advisor sau membru al Board-ului. Vladimir Oane deținea la 31.12.2025, 210,900 acțiuni 2P.



În ultimii 5 ani, lui Vladimir Oane nu i-a fost interzis de către o instanță de judecată să îndeplinească funcția de membru al consiliului de administrație sau supervizare a unei societăți comerciale. În ultimii 5 ani, nu au existat cazuri de insolvență, lichidare, faliment sau administrare specială ale unor societăți comerciale, din ale căror consilii de administrație sau supervizare să facă parte Vladimir Oane. În ultimii 5 ani nu au existat litigii sau proceduri administrative în care a fost implicat Vladimir Oane referitoare la activitatea acestuia în cadrul emitentului.



### **Matei Pavel, Membru neexecutiv Consiliu de Administrație**

Matei Pavel este antreprenor și investitor în tehnologie. A început relația cu 2Performant încă din 2011, când se afla în topul afiliaților din platformă, fiind numărul 1 în cel puțin 2 ani. În ultimii 10 ani, Matei Pavel a lansat o serie de business-uri online și de tehnologie de succes, fiind co-fondator T-Me Studios, unul dintre liderii globali în publishing de aplicații mobile, cu peste 1 miliard de descărcări (downloads), companie din care a făcut exit de succes în 2020. De asemenea, investește în afaceri din domenii diverse, la a căror creștere accelerată contribuie. Face parte din Boardul Veridion (fosta Soleadify) ocupându-se în mod direct de runda de finanțare din februarie 2023, unde aceștia au ridicat 6 milioane de dolari. Matei Pavel deținea, la 31.12.2025, 123,680 acțiuni 2P în mod direct și 141,450 acțiuni prin Konk Media SRL.

În ultimii 5 ani, lui Matei Pavel nu i-a fost interzis de către o instanță de judecată să îndeplinească funcția de membru al consiliului de administrație sau supervizare a unei societăți comerciale. În ultimii 5 ani, nu au existat cazuri de insolvență, lichidare, faliment sau administrare specială ale unor societăți comerciale, din ale căror consilii de administrație sau supervizare să facă parte Matei Pavel. În ultimii 5 ani nu au existat litigii sau proceduri administrative în care a fost implicat Matei Pavel referitoare la activitatea acestuia în cadrul emitentului, precum și acelea care privesc capacitatea lui Matei Pavel de a-și îndeplini atribuțiile în cadrul emitentului.

# EVENIMENTE CHEIE 2025

## EVENIMENTE DE GUVERNANȚĂ

### AGOA 2PERFORMANT DIN 23.04.2025

Pe 23.04.2025, a avut loc Adunarea Generală Ordinară ale 2Performant. În cadrul AGOA, acționari au aprobat, printre altele, situațiile financiare aferente anului 2024 și BVC pentru 2025. Hotărârea este disponibilă [aici](#).

Am continuat parteneriatul cu **Quarterly Report**, un proiect Tradeville & Ziare.com.

### AGEA 2PERFORMANT DIN 10.06.2025

Pe 10.06.2025, a avut loc Adunarea Generală Extraordinară ale 2Performant. În cadrul AGEA, acționari au aprobat achiziționarea de către Societate a activității de marketing afiliat Profitshare împreună cu activele necesare desfășurării acesteia: Conversion Marketing S.R.L., prin intermediul platformei situate la profitshare.ro și Conversion Marketing EOOD, prin intermediul platformei situate la profitshare.bg. Hotărârea este disponibilă [aici](#).

## MAJORARE DE CAPITAL SOCIAL

Consiliului de Administrație al 2Performant a aprobat, în data de 30.10.2025, o nouă operațiune de majorare a capitalului social al Companiei. Operațiunea de majorare a capitalului social a fost realizată în conformitate cu hotărârea AGEA din data de 22.04.2024. Majorarea de Capital a avut drept scop principal finanțarea accelerării creșterii și scalării internaționale a BusinessLeague, prin investiții în vânzări, marketing și expansiune pe piețe externe.

În data de 28.01.2026, Autoritatea de Supraveghere Financiară (ASF) a aprobat Prospectul pentru majorarea capitalului social cu aport în numerar. Pe 24 februarie 2026, s-a încheiat operațiunea de majorare a capitalului social, în cadrul căreia 180 de investitorii au subscris un total de 1,091,797 acțiuni la 1.3 lei, în valoare de 1,419,336.1 lei – 25.13% din totalul acțiunilor emise.

Capitalul social al Companiei a fost astfel majorat de la valoarea nominală de 1,303,304.3 RON până la valoarea nominală de 1,412,484.00 RON, prin emiterea unui număr de 1,091,797 acțiuni noi nominative, dematerializate, cu o valoare nominală de 0.1 RON și o valoare nominală totală de 141,933.61 RON.

# Realizări 2025

**Decembrie**

Testarea și lansarea BusinessLeague.com pe piața strategică din Irlanda, pentru validarea internațională a modelului 2Performant

Relansarea marketplace-ului de influenceri BusinessLeague cu un mecanism simplificat de colaborare la Cost Per Vânzare

Numirea Anei Oprita - Deputy CEO

**Octombrie**

Am lansat cu succes plugin-ul nostru Shopify, deschizând noi oportunități pentru comercianți de a se integra ușor și de a-și extinde afacerile prin platforma noastră.

**Iunie**

**Martie**

Am atins un record absolut, cu 53 de noi advertiseri înscriși într-o singură lună, marcând cel mai puternic ritm de creștere de până acum.

**Ianuarie**

Am început anul cu lansarea Ofertei Accelerator (250€), concepută pentru a ajuta noii parteneri să se dezvolte mai rapid.

# 2025 KPI

Magazine

**876**

Afiliati

**5,689**

**2.281 MIL**

Vânzari intermediare

**137.1 MIL €**

Valoarea vânzărilor intermediare

**60.09 €**

Cost mediu per vânzare

**8.38 MIL €**

Valoare comision afiliați

**2.69 MIL €**

Valoare comision platformă

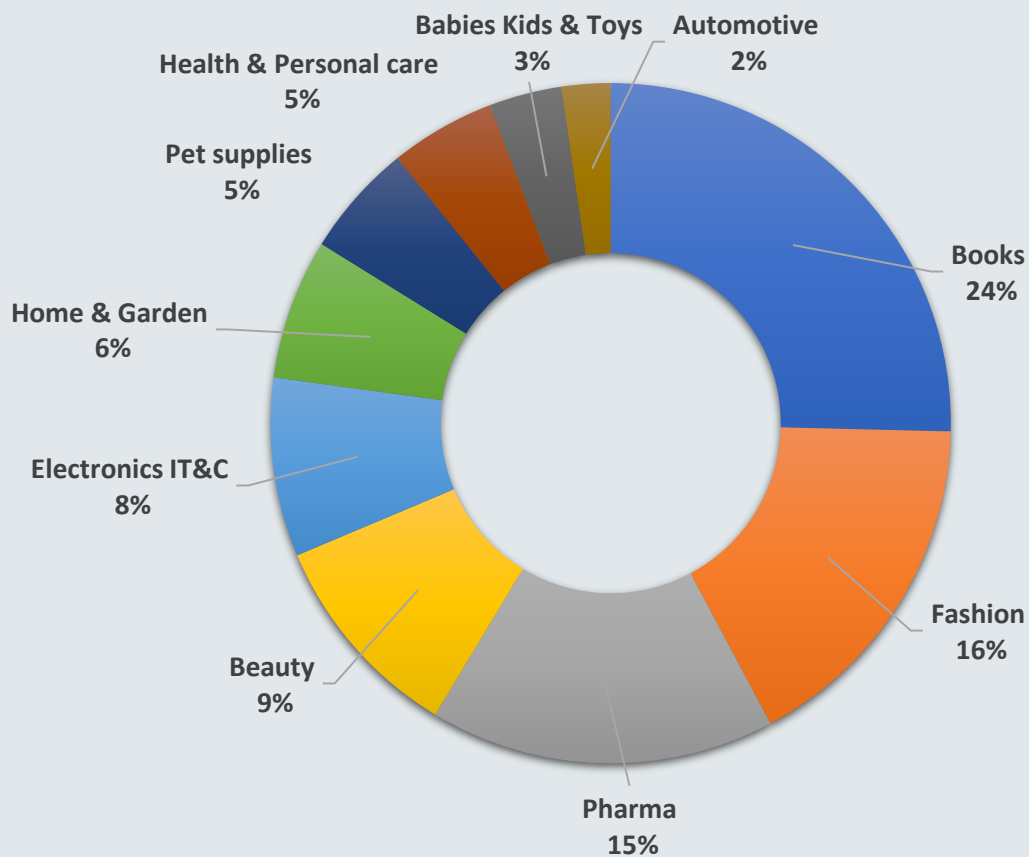
# Indicatori calitativi

Indicatori	2024	2025	YoY
Rată conversie clicks => sales	3.14%	3.72%	18%
AOV	€ 56.79	€ 60.09	6%
Nr. vânzări/magazin	3,310	2,605	-21%
Comision mediu 2P/vânzare	€ 1.02	€ 1.18	16%
Comision % 2P/valoare vânzări	1.80%	1.97%	9%
Abonament mediu magazin	€ 523.13	€ 495.97	-5%
Comision mediu 2P/magazin	€ 3,379.23	€ 3,079.78	-9%
Venit mediu total 2P/magazin	€ 3,575.75	€ 3,575.75	0%
Comisioane afiliați/valoare vânzări	5.85%	6.11%	4%
Comision afiliat/vânzare	€ 3.32	€ 3.67	11%
Comision 2P/comision afiliați	30.72%	32.19%	5%

## REPARTIZAREA VÂNZĂRILOR PE CATEGORII

În cursul anului 2025, în platforma BusinessLeague.com au fost active 876 de magazine online distribuite în 23 de sectoare diferite. Evoluția pe categorii indică o diversificare a surselor de volum și o redistribuire a performanței: creșterile semnificative în Books, Automotive, Health & Personal Care și Pet Supplies au compensat parțial scăderile din Pharma și Babies & Toys.

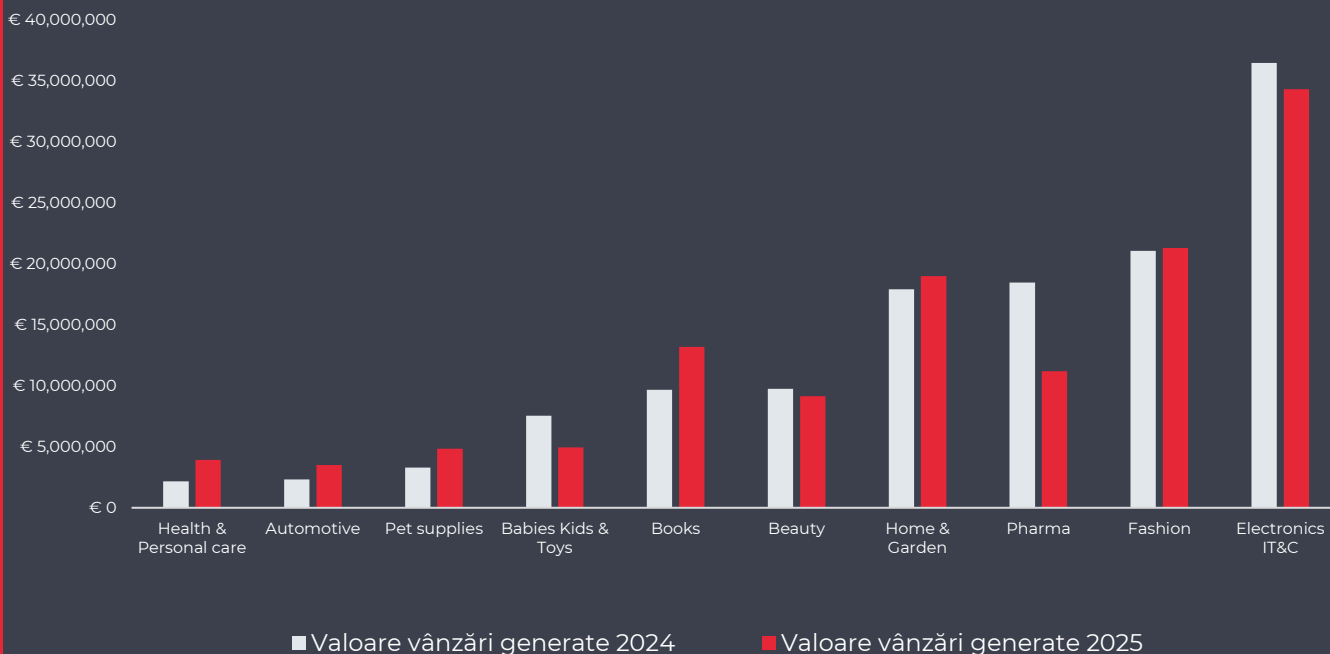
### CATEGORII DOMINANTE DE PRODUSE COMERCIALIZATE ÎN BUSINESSLEAGUE



Top 10 Categorii 2P	Număr de vânzări	Număr de vânzări YoY	Valoare vânzări	Valoare vânzări YoY	Valoare comision de rețea	Valoare comision de rețea YoY
Books	537,701	<b>34%</b>	€ 13,204,314	<b>37%</b>	€ 436,215	<b>32%</b>
Fashion	356,460	<b>1%</b>	€ 21,310,332	<b>1%</b>	€ 314,168	<b>-18%</b>
Pharma	347,503	<b>-48%</b>	€ 11,205,152	<b>-39%</b>	€ 164,564	<b>-28%</b>
Beauty	212,405	<b>-13%</b>	€ 9,156,568	<b>-6%</b>	€ 251,779	<b>7%</b>
Electronics IT&C	180,018	<b>-18%</b>	€ 34,341,283	<b>-6%</b>	€ 353,607	<b>2%</b>
Home & Garden	141,428	<b>15%</b>	€ 18,997,294	<b>6%</b>	€ 459,439	<b>11%</b>
Pet supplies	114,140	<b>51%</b>	€ 4,859,958	<b>47%</b>	€ 102,240	<b>70%</b>
Health & Personal care	106,090	<b>83%</b>	€ 3,937,144	<b>81%</b>	€ 154,441	<b>79%</b>
Babies Kids & Toys	73,129	<b>-45%</b>	€ 4,952,929	<b>-35%</b>	€ 108,621	<b>-21%</b>
Automotive	49,149	<b>187%</b>	€ 3,516,525	<b>52%</b>	€ 88,489	<b>98%</b>

Top 10 Categorii 2P	Valoare medie comandă	Valoare medie comandă YoY	Rata de Conversie	Venituri la 100 de clickuri	Venituri la 100 de clickuri YoY
Books	€ 24.56	<b>1.87%</b>	5.47%	€ 13.61	<b>35.86%</b>
Fashion	€ 59.78	<b>0.15%</b>	4.05%	€ 18.64	<b>26.20%</b>
Pharma	€ 32.24	<b>15.66%</b>	4.86%	€ 7.18	<b>43.56%</b>
Beauty	€ 43.11	<b>7.69%</b>	3.95%	€ 14.64	<b>37.97%</b>
Electronics IT&C	€ 190.77	<b>15.39%</b>	2.20%	€ 13.55	<b>21.94%</b>
Home & Garden	€ 134.32	<b>-8.29%</b>	2.02%	€ 14.51	<b>-1.40%</b>
Pet supplies	€ 42.58	<b>-2.14%</b>	4.08%	€ 9.61	<b>-12.71%</b>
Health & Personal care	€ 37.11	<b>-0.84%</b>	3.07%	€ 12.41	<b>31.62%</b>
Babies Kids & Toys	€ 67.73	<b>18.24%</b>	3.27%	€ 15.84	<b>44.29%</b>
Automotive	€ 71.55	<b>-47.13%</b>	2.94%	€ 12.00	<b>27.08%</b>

## VALOAREA VÂNZĂRILOR GENERATE ÎN TOP 10 CATEGORII DE PRODUSE



# ANALIZĂ REZULTATE FINANCIARE

## ANALIZĂ P&L

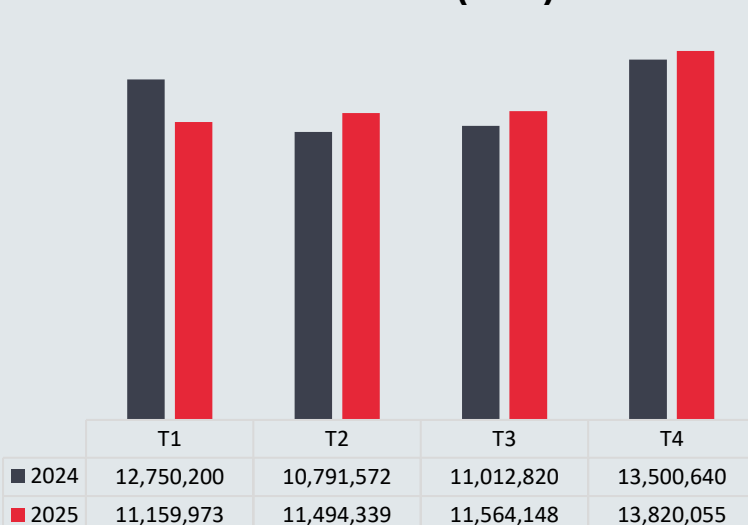
În 2025, 2Performant a reușit să mențină cifra de afaceri la nivelul record al anului anterior (48 milioane de lei, 0% YoY), confirmând stabilitatea modelului de business și consolidarea bazei de clienți într-un context de maturizare a pieței.

Evoluția trimestrială din 2025 confirmă o îmbunătățire operațională constantă. Creșterea a fost vizibilă încă din T1 și T2, s-a menținut în T3, iar în T4 a atins cel mai ridicat nivel anual – 13,8 milioane de lei. Această dinamică confirmă o îmbunătățire operațională progresivă pe parcursul anului și o performanță solidă în T4.

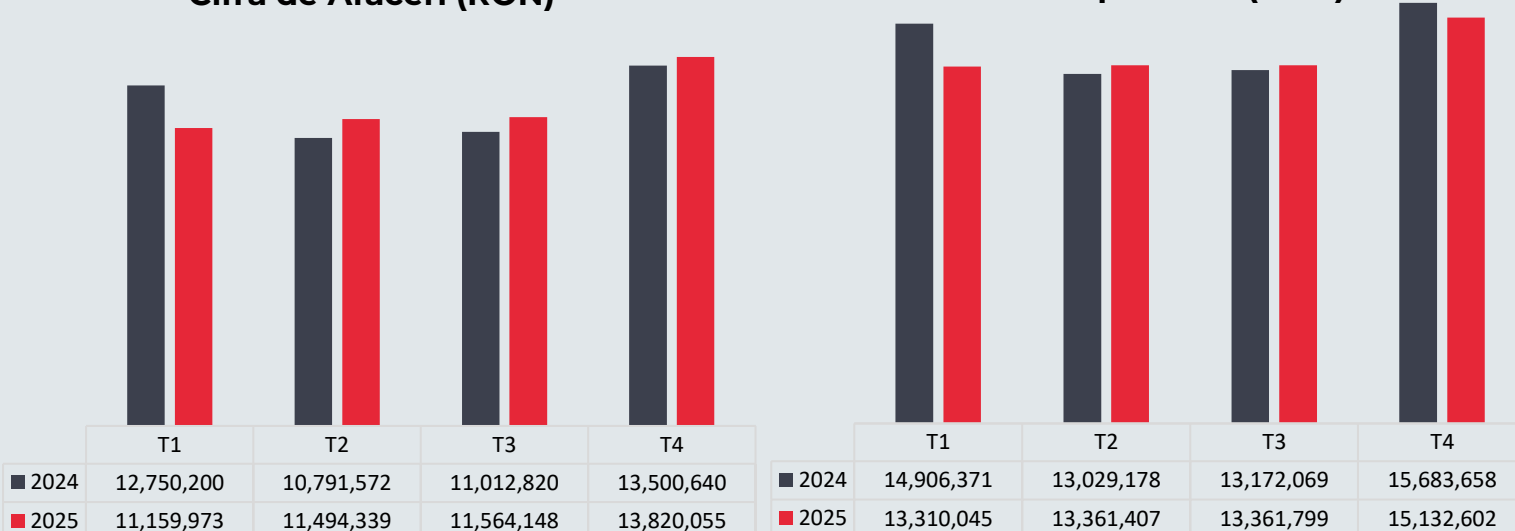
În ceea ce privește veniturile din exploatare (-3% YoY), scăderea anuală nu este generată de activitatea comercială, ci aproape exclusiv de reducerea veniturilor din producția de imobilizări. Această componentă a scăzut semnificativ în special în T3 și T4 2025, ca urmare a diminuării capitalizării costurilor interne de dezvoltare, în contextul restructurării implementate în T3 2025, prin optimizarea echipelor de Product Development și Business Intelligence.

INDICATOR	2024	2025	YoY Var
Cifra de afaceri	48,055,232	48,038,515	0%
Venituri din producția de imobilizări necorporale și corporale	8,725,096	7,121,455	-18%
Alte venituri din exploatare	10,948	5,883	-46%
<b>Venituri din exploatare - Total</b>	<b>56,791,275</b>	<b>55,165,853</b>	<b>-3%</b>

### Cifra de Afaceri (RON)



### Venituri din exploatare (RON)

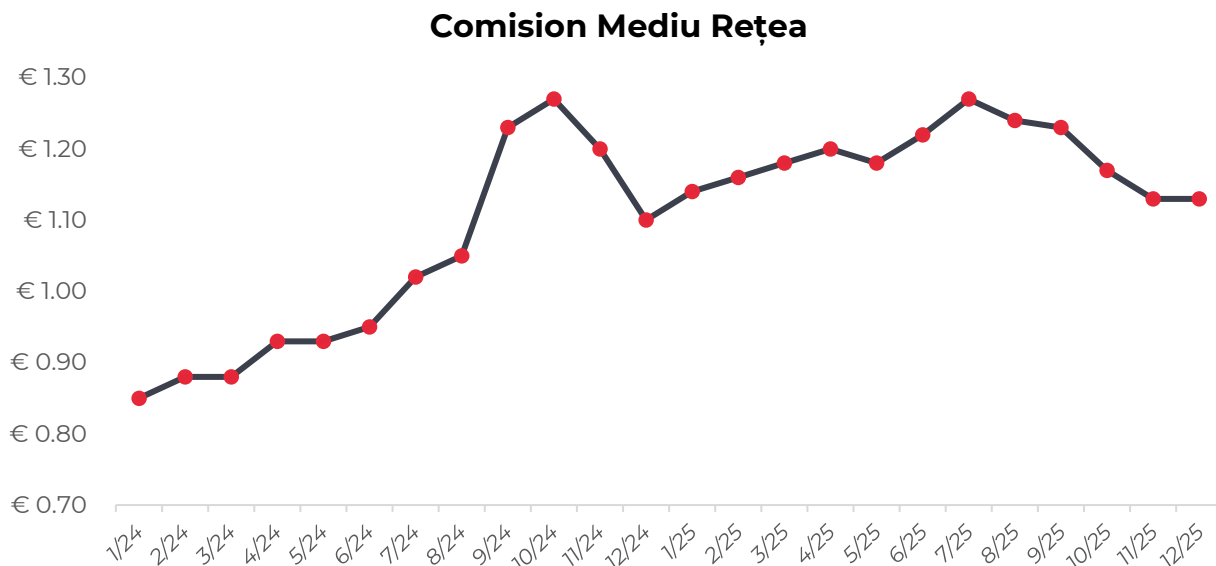


Astfel dinamica veniturilor din exploatare reflectă o etapă de tranziție de la investiții intense în dezvoltare către o fază de monetizare și eficientizare precum și orientarea companiei către consolidarea profitabilității pe termen mediu. Activitatea de bază rămâne stabilă, iar mixul de venituri devine mai sustenabil și mai predictibil: veniturile recurente din abonamente au crescut cu 16%, iar comisionul de rețea cu 5%, semnalând consolidarea relațiilor comerciale și maturizarea ecosistemului.

Linie de business	2024	2025	YoY Var
Comision de rețea	10,917,658	11,451,352	5%
Abonament	2,015,881	2,334,511	16%
Comision setare cont	225,412	5,478	-98%
Comision de operare	54,759	41,671	-24%
Bonusuri Business League	-217,153	-208,129	-4%
Discount Business League	-	-625,891	-
Alte venituri	26,224	238	-99%
<b>Venituri Operaționale</b>	<b>13,022,780</b>	<b>12,999,231</b>	<b>0%</b>
Comision afiliați	35,032,451	35,039,284	0%
<b>Total Cifra de afaceri</b>	<b>48,055,232</b>	<b>48,038,515</b>	<b>0%</b>

Veniturile din comisionul de rețea au înregistrat o creștere de 5% comparativ cu anul precedent, (11.4 milioane de lei față de 10.9 milioane de lei în 2024). Evoluția pozitivă din acest an vine în continuarea creșterii de 11% înregistrate în 2024, an în care compania a implementat noua formulă de calcul a comisionului de rețea, stabilită ca procent din valoarea vânzării intermediare prin platformă.

Totodată, este relevant faptul că media comisionului de rețea la nivelul întregii platforme este de 1,18 euro/vânzare, în timp ce pentru clienții lansați în 2025 aceasta a ajuns la 1,8 euro/vânzare, confirmând eficiența modelului de monetizare aplicat noilor generații de advertiseri.



Dacă anul 2024 a reflectat impactul recalibrării mecanismului de monetizare, anul 2025 confirmă stabilizarea și maturizarea acestui model, prin menținerea unei dinamici pozitive a veniturilor din comision de rețea, în condițiile unei cifre de afaceri stabile.

Veniturile din abonamente au continuat, la rândul lor, trendul ascendent înregistrând o creștere de 16% față de anul anterior, ajungând la 2.3 milioane de lei. Această evoluție reflectă consolidarea componentei recurente în structura veniturilor operaționale și contribuie la creșterea gradului de predictibilitate a fluxurilor financiare.

Eliminarea taxei de setup a facilitat accesul noilor parteneri în platformă și a simplificat procesul de onboarding, contribuind la creșterea atractivității ecosistemului, prin atragerea a 313 magazine noi în cursul anului 2025.

Valoarea bonusurilor acordate în cadrul BusinessLeague s-a menținut la un nivel ridicat în 2025, respectiv 208 mii de lei, comparativ cu 217 mii de lei în 2024. Nivelul constant al stimulentei reflectă continuitatea mecanismelor de recompensare a performanței în ecosistem și rolul BusinessLeague în susținerea activității și competitivității partenerilor din platformă.

Compania a înregistrat, de asemenea, un impact aferent discounturilor BusinessLeague, în valoare de 625 mii de lei. Aceste beneficii au fost acordate atât cu scopul extinderii portofoliului de clienți, prin facilitarea atragerii de noi magazine în platformă, cât și pentru susținerea retenției bazei active de parteneri existenți, prin stimularea continuității și a volumului de activitate. Impactul acestor discounturi se reflectă în structura veniturilor operaționale ale perioadei, reprezentând o investiție comercială orientată către consolidarea ecosistemului și creșterea sustenabilă pe termen mediu.

Menținerea comisioanelor afiliaților la un nivel asemănător celui din anul anterior reflectă performanța marketerilor din ecosistemul 2Performant, aliniată cu creșterea valorii vânzărilor, consolidând astfel parteneriatele din rețea.

Piață	Opțiune plată	2024	2025	YoY Var
intern	Post-Paid	13,295,834	10,639,346	-20%
	Pre-Paid	29,063,815	34,028,379	17%
extern	Post-Paid	4,307,377	2,652,195	-38%
	Pre-Paid	1,498,768	1,505,227	0%
<b>Total Cifra de afaceri - afiliați</b>		<b>48,165,794</b>	<b>48,825,147</b>	<b>0%</b>

Din cifra de afaceri de 48 milioane de lei realizată în 2025, România a contribuit cu 91%, în timp ce 9% din venituri au provenit de pe piața externă. Structura pe metode de plată confirmă în continuare ponderea dominantă a modelului Pre-Paid în cifra de afaceri, în prezent acesta generând 73% din veniturile companiei. Stabilitatea acestei surse de venit sugerează loialitate și retenție a clienților activi, dar și un echilibru eficient între avansuri și livrare de performanță.

Comparativ cu perioada similară a anului anterior, segmentul Pre-Paid a înregistrat o creștere de 16%, reflectând o orientare consolidată a clienților către această opțiune de plată. Evoluția indică preferința pentru un model care oferă predictibilitate bugetară și facilitează gestionarea anticipată a cheltuielilor aferente campaniilor de marketing afiliat.

<b>P&amp;L (RON)</b>	<b>2024</b>	<b>2025</b>	<b>YoY Var</b>
<b>Venituri din exploatare</b>	<b>56,791,275</b>	<b>55,165,853</b>	<b>-3%</b>
Cheltuieli din exploatare	58,012,756	55,935,816	-4%
Rezultat din exploatare	-1,221,481	-769,963	37%
EBT	-1,221,481	-769,963	37%
EBITDA	1,901,334	3,672,145	93%
<b>Profit net / Pierdere</b>	<b>-1,357,487</b>	<b>-1,416,932</b>	<b>-4%</b>

Cheltuielile totale ale 2Performant au scăzut cu 3%, ajungând la 56.6 milioane de lei, comparativ cu 58.4 milioane de lei în 2024. Diminuarea este corelată cu măsurile de eficientizare implementate pe parcursul anului și cu optimizarea structurii de costuri.

În 2025, cheltuielile din exploatare au scăzut cu 4% până la 55.9 milioane de lei, evoluția reflectând impactul măsurilor de optimizare implementate în cursul anului. Deși T1 a înregistrat un nivel ridicat al costurilor, începând cu T2 se observă o ajustare progresivă, iar T4 confirmă stabilizarea structurii de cheltuieli la un nivel inferior celui din anul precedent. În cadrul acestora, alte cheltuieli de exploatare au înregistrat o scădere de 5%, ajungând la 40.9 milioane de lei. Din această sumă, 83% reprezintă comisioanele plătite afiliaților, care s-au menținut la un nivel comparabil cu cel din anul precedent, în linie cu stabilitatea cifrei de afaceri.

Cheltuielile cu personalul au scăzut cu 14% la nivel anual, ca efect direct al restructurării implementate în T3 2025 și al optimizării structurii organizaționale. Reducerea este vizibilă în special în T3 și T4, unde nivelul costurilor este semnificativ inferior celui din 2024, contribuind la îmbunătățirea rezultatului operațional. La finalul anului 2025 numărul membrilor echipei 2Performant a fost de 33<sup>1</sup>, comparativ cu 44 de la finalul lui 2024.

Cheltuielile cu amortizarea au crescut cu 65% în 2025, ajungând la 4,4 milioane RON. Majorarea este determinată de politica de amortizare aplicată activelor necorporale, precum și de investițiile realizate în perioadele anterioare pentru dezvoltarea platformei 2Performant.com. Evoluția reflectă procesul de maturizare a produsului și integrarea investițiilor tehnologice în structura operațională a companiei, în vederea consolidării unui model sustenabil pe termen lung.

Rezultatul operațional a arătat o îmbunătățire progresivă pe parcursul anului 2025. După o pierdere semnificativă în T1, societatea a revenit pe profit operațional în T2 și a înregistrat o performanță solidă în T4. La nivel anual, pierderea operațională s-a redus

<sup>1</sup> Cifrele raportate indică atât numărul de angajați cu carte de muncă cât și contractele de management și administrare ale societății.

cu 37%, de la 1.2 milioane de lei în 2024 la 770 mii de lei la finalul acestui an, confirmând eficiența măsurilor de optimizare.

Cheltuielile financiare au crescut cu 96%, ajungând la 714 mii de lei, în principal pe fondul majorării cheltuielilor cu dobânzile (+108%), ca urmare a utilizării finanțărilor contractate în anii anteriori pentru susținerea activităților operaționale. Deși această componentă a afectat rezultatul net, nivelul îndatorării rămâne gestionabil.

EBITDA evidențiază cea mai clară îmbunătățire a performanței operaționale în 2025. După un T1 negativ, indicatorul a devenit pozitiv începând cu T2 și a atins un nivel ridicat în T4, ajungând la 3.6 milioane de lei în 2025. La nivel anual, EBITDA aproape s-a dublat față de 2024, reflectând consolidarea eficienței operaționale.

Profitul brut al exercițiului 2025 a înregistrat o pierdere de 1.4 milioane de lei, nivel ușor superior celui consemnat în 2024, diferența fiind determinată în principal de creșterea cheltuielilor financiare și de nivelul mai ridicat al amortizării. După un T1 marcat de o pierdere semnificativă, rezultatele s-au îmbunătățit în T2, au rămas sub presiune în T3, iar T4 a înregistrat un rezultat pozitiv consistent.

Mai mult, rezultatul final este mai favorabil decât estimarea inclusă în bugetul ajustat, care prevedea o pierdere de aproximativ 1.9 milioane de lei. Evoluția pozitivă din T4, susținută de performanța operațională datorată Black Friday și a sezonului de cumpărături de iarnă, a contribuit la recuperarea unei părți semnificative din pierderea acumulată în prima parte a anului.

## **ANALIZĂ BILANȚ**

Activele totale ale 2Performant au înregistrat în 2025 o scădere de 5% față de 2024, datorată în principal diminuării cu 56% al activelor circulante, care au ajuns la 3 milioane de lei. Evoluția reflectă o schimbare în structura activelor, cu o creștere a ponderii activelor imobilizate și o reducere semnificativă a activelor circulante.

Activele imobilizate au crescut cu 16%, ajungând la 19.18 milioane RON, fiind susținute aproape integral de majorarea imobilizărilor necorporale (+17%). Această evoluție reflectă investițiile realizate în dezvoltarea platformei și a soluțiilor tehnologice, în vederea susținerii procesului de integrare și a extinderii operaționale în urma achiziției Profitshare. În același timp, imobilizările corporale au o pondere redusă în total activ și au continuat să scadă, ceea ce subliniază natura predominant digitală a modelului de business.

Activele circulante în schimb, au înregistrat o diminuare semnificativă, cu 56%, în principal ca urmare a reducerii disponibilităților bănești. Nivelul numerarului a scăzut la 1.37 milioane de lei, comparativ cu 5.31 milioane de lei la finalul anului anterior. Această evoluție reflectă utilizarea resurselor pentru susținerea activității operaționale, finanțarea investițiilor și acoperirea obligațiilor financiare. Creanțele comerciale s-au menținut la un nivel asemănător cu cel din 2024, indicând o continuitate în ritmul de încasare și în gestionarea relației cu partenerii. Procentul de recuperare creanțe pe parcursul anului 2025 a rămas la nivel de 98%.

Cheltuielile plătite în avans au crescut ușor, până la 178 mii de lei, fără a avea un impact semnificativ asupra structurii activelor curente.

În ceea ce privește datoriile, societatea nu înregistrează datorii pe termen lung nici la finalul anului 2025. Datoriile totale, integral curente, au scăzut cu 15%, ajungând la 10.17 milioane de lei, comparativ cu 12 milioane de lei în 2024. Evoluția reflectă ajustarea obligațiilor pe termen scurt și o diminuare a expunerii financiare față de perioada precedentă. Nivelul datoriilor comerciale este corelat cu volumul activității și cu termenii contractuali agreeți cu furnizorii.

Veniturile în avans au înregistrat o creștere de 49% în 2025, atingând 6.12 milioane RON, față de 4.10 milioane RON în 2024. Această evoluție este asociată ponderii ridicate a modelului Pre-Paid în structura cifrei de afaceri și evidențiază încrederea și angajamentul partenerilor existenți față de platformă, precum și disponibilitatea acestora de a aloca bugete în avans pentru dezvoltarea activității în cadrul ecosistemului 2Performant.

Capitalurile proprii s-au diminuat cu 19% comparativ cu anul precedent, ajungând la 6.15 milioane de lei, evoluție determinată de pierderea înregistrată în exercițiul financiar 2025 și de impactul acesteia asupra rezultatului reportat. Rezultatul negativ al perioadei este influențat în special de creșterea cheltuielilor cu amortizarea, ca efect al investițiilor realizate în anii anteriori în dezvoltarea platformei, precum și de majorarea cheltuielilor financiare aferente finanțărilor bancare contractate. Elementele structurale ale capitalului - capital social, prime de capital și rezerve - au rămas neschimbate.

În ansamblu, comparativ cu 2024, poziția financiară la finalul anului 2025 reflectă diminuarea disponibilităților bănești, concomitent cu reducerea datoriilor curente și majorarea veniturilor în avans.

<b>Bilanț (RON)</b>	<b>2024</b>	<b>2025</b>	<b>YoY Var</b>
Active Imobilizate - Total	16,481,698	19,176,063	16%
Active circulante - Total	7,032,243	3,076,276	-56%
Cheltuieli în avans	160,064	178,331	11%
<b>Total Activ</b>	<b>23,674,005</b>	<b>22,430,670</b>	<b>-5%</b>
Datorii curente (exigib <1an)	12,003,434	10,166,302	-15%
Venituri în avans	4,104,532	6,115,260	49%
Capital Propriu	7,566,039	6,149,107	-19%
<b>Total Pasiv</b>	<b>23,674,005</b>	<b>22,460,670</b>	<b>-5%</b>

## INDICATORI FINANCIARI

Analiza indicatorilor financiari oferă o perspectivă asupra echilibrului dintre investițiile realizate, structura de finanțare și capacitatea societății de a-și susține obligațiile pe termen scurt și mediu.

Indicatorii de lichiditate au înregistrat o scădere comparativ cu anul anterior. Evoluția este determinată în principal de diminuarea disponibilităților bănești, în contextul

utilizării resurselor pentru susținerea activității operaționale, a investițiilor în dezvoltare și a etapelor pregătitoare aferente achiziției Profitshare.

Deși indicatorii de lichiditate se situează temporar sub intervalele considerate optime, evoluția lor în 2025 reflectă o etapă investițională și nu o deteriorare structurală a modelului de business. Creșterea imobilizărilor necorporale și utilizarea lichidităților trebuie analizate în corelație cu obiectivele strategice de consolidare și extindere a activității.

<b>Indicatori de lichiditate, solvabilitate și risc</b>	<b>2024</b>	<b>2025</b>	<b>INTERVAL OPTIM</b>
Lichiditate curentă (Active Curente/Datorii Curente)	0.59	0.30	>2
Lichiditate imediată (Active Curente-Stocuri)/Datorii curente	0.59	0.30	>1
Lichiditate rapidă (Disponibilități/Datorii curente)	0.44	0.14	>0,5
Solvabilitate financiară (Total Activ/Total Datorii)	1.97	2.21	>1
Ind. gradului de îndatorare (Datorii totale/Capitaluri proprii + Dat pe t lung)	0.00	0.00	<50%
Rata de îndatorare (Datorii totale/Active totale)*100	50.70%	45.32%	<80%
Datorii / Active	0.51	0.45	<1

În același timp, rata solvabilității financiare a crescut, menținându-se peste nivelul de referință, ceea ce indică o capacitate adecvată de acoperire a obligațiilor prin activele deținute. Totodată, gradul de îndatorare s-a redus, indicând o scădere a ponderii finanțării prin datorie și o structură financiară echilibrată.

Compania nu înregistrează datorii pe termen lung, aspect care susține flexibilitatea financiară. Deși cheltuielile financiare au crescut pe parcursul anului, structura îndatorării rămâne sub control, iar nivelul solvabilității oferă o bază solidă pentru susținerea etapelor viitoare de dezvoltare.

Acești indicatori reflectă o presiune temporară asupra lichidității, concomitent cu o consolidare a solvabilității și o reducere a gradului de îndatorare. Strategia companiei pe termen scurt este să rămână orientată către optimizarea costurilor, gestionarea atentă a capitalului de lucru și creșterea eficienței operaționale.

# CONT DE PROFIT ȘI PIERDERE

Indicatori cont de profit și pierdere (RON)	2024	2025	YoY Var
Venituri din exploatare, din care:	56,791,275	55,165,853	-3%
<b>Cifra de afaceri</b>	<b>48,055,232</b>	<b>48,038,515</b>	<b>0%</b>
Venituri din producția de imobilizări necorporale și corporale	8,725,096	7,121,455	-18%
Alte venituri din exploatare	10,948	5,883	-46%
Cheltuieli din exploatare, din care:	58,012,756	55,935,816	-4%
Cheltuieli cu materii prime, materiale și energie	26,732	27,450	3%
Cheltuieli cu personalul	12,242,285	10,548,949	-14%
Cheltuieli cu amortizarea și ajustările de valoare	2,696,153	4,442,109	65%
Cheltuieli cu provizioane	426,662	-	-
Alte cheltuieli de exploatare	42,620,924	40,917,309	-5%
<b>Rezultat din exploatare</b>	<b>-1,221,481</b>	<b>-769,963</b>	<b>37%</b>
Venituri financiare	228,010	67,153	-71%
Cheltuieli financiare, din care:	364,016	714,122	96%
<i>Cheltuieli privind dobânzile</i>	318,366	661,870	108%
<b>Rezultat Financiar</b>	<b>-136,007</b>	<b>-646,969</b>	<b>-376%</b>
Venituri totale	57,019,285	55,233,006	-3%
Cheltuieli totale	58,376,772	56,649,938	-3%
<b>EBITDA</b>	<b>1,901,334</b>	<b>3,672,145</b>	<b>93%</b>
Profit brut / Pierdere	-1,357,487	-1,416,932	-4%

# BILANȚ

Bilanț (RON)	2024	2025	YoY Var
<b>Active Imobilizate, din care:</b>	<b>16,481,698</b>	<b>19,176,063</b>	<b>16%</b>
Imobilizări necorporale	16,405,731	19,145,204	17%
Imobilizări corporale	75,967	30,859	-59%
<b>Active Circulante (curente), din care:</b>	<b>7,032,243</b>	<b>3,076,276</b>	<b>-56%</b>
Creanțe	1,721,672	1,701,053	-1%
Casa și conturi la bănci	5,310,571	1,375,223	-74%
<b>Cheltuieli în avans</b>	<b>160,064</b>	<b>178,331</b>	<b>11%</b>
<b>TOTAL ACTIV</b>	<b>23,674,004</b>	<b>22,430,670</b>	<b>-5%</b>
<b>Datorii Totale</b>	<b>12,003,434</b>	<b>10,166,302</b>	<b>-15%</b>
Datorii curente (<1 an)	12,003,434	10,166,302	-15%
<b>Venituri în avans</b>	<b>4,104,532</b>	<b>6,115,260</b>	<b>49%</b>
<b>Capital propriu, din care:</b>	<b>7,566,039</b>	<b>6,149,107</b>	<b>-19%</b>
Capital social	1,303,304	1,303,304	0%
Prime de capital	6,420,099	6,420,099	0%
Rezerve	88,739	88,739	0%
Rezultatul reportat	1,111,385	-246,103	-122%
<b>Rezultatul exercițiului</b>	<b>-1,357,488</b>	<b>-1,416,932</b>	<b>-4%</b>
Repartizarea profitului	0	0	0%
<b>TOTAL Pasiv</b>	<b>23,674,005</b>	<b>22,430,670</b>	<b>-5%</b>

# CASH-FLOW

Situația fluxurilor de numerar	2024	2025	YoY Var
<b>Activități operaționale: (Pierdere)/Profitul net(ă)</b>	<b>-1,365,264</b>	<b>-1,416,932</b>	<b>4%</b>
<i>Ajustări pentru reconcilierea rezultatului net cu numerarul net utilizat în activitățile operaționale:</i>			
Ajustarea valorii imobilizărilor corporale și necorporale (amortizare și ajustare de valoare)	2,696,153	4,442,109	65%
Venituri din dobânzi	-223,775	-60,715	-73%
Cheltuieli cu dobânzile	318,366	661,870	108%
Impozit pe profit	0	0	-
Ajustare de valoare clienți	426,662	0	-100%
Diferența de curs netă pe disponibil	24,991	25,643	3%
<b>Creșterea/(descreșterea) numerarului din exploatare înainte de modificările capitalului circulant</b>	<b>1,877,133</b>	<b>3,651,974</b>	<b>95%</b>
(Creștere)/Descreștere în soldurile de creanțe comerciale și alte creanțe	2,298,543	2,908	-100%
Creștere/(Descreștere) în soldurile de datorii comerciale și alte datorii	5,797,335	147,451	-97%
<b>Flux de numerar net generat de activitățile operaționale</b>	<b>9,973,012</b>	<b>3,802,333</b>	<b>-62%</b>
Dobânzi încasate	223,775	60,715	-73%
Dobânzi plătite	-318,366	-661,870	108%
Impozit pe profit plătit	44,099	0	-100%
<b>Flux de numerar net generat de activități de exploatare</b>	<b>9,922,520</b>	<b>3,201,178</b>	<b>-68%</b>
<i>Fluxuri de numerar din activități de investiții:</i>			
Plata în numerar pentru achiziționare imobilizări	-8,825,984	-7,136,473	46%
<b>Flux de numerar net utilizat pentru activități de investiții</b>	<b>-8,825,984</b>	<b>-7,136,473</b>	<b>-19%</b>
<i>Fluxuri de numerar din activități de finanțare:</i>			
Creșterea capitalului social și a primelor de capital	0	0	-
<b>Flux de numerar net generat de activități de finanțare</b>	<b>0</b>	<b>0</b>	<b>-</b>
Fluxuri de numerar – total	1,096,536	-3,935,295	-459%
<i>Modificările numerarului și echivalentelor de numerar</i>			
Numerar și echivalente de numerar la începutul perioadei	4,214,035	5,310,571	26%
<b>Numerar și echivalente de numerar la sfârșitul perioadei</b>	<b>5,310,571</b>	<b>1,375,277</b>	<b>-74%</b>
Creșterea/(diminuarea) numerarului și echivalentelor de numerar	1,096,536	-3,935,294	-459%

# PREZENTAREA ACTIVITĂȚII PRINCIPALE

**Modelul de business 2Performant** - 2Performant este un marketplace care reunește antreprenorii din eCommerce cu profesioniștii din marketing digital, într-un model bazat doar pe **cost per vânzare**. Advertiserii – magazinele online – plătesc doar când vând. Marketerii – afiliații – sunt recompensați în funcție de performanța generată.

Acces la mii de Marketeri & Influenceri pentru a-ți vinde produsele

Plătești doar la vânzări reușite

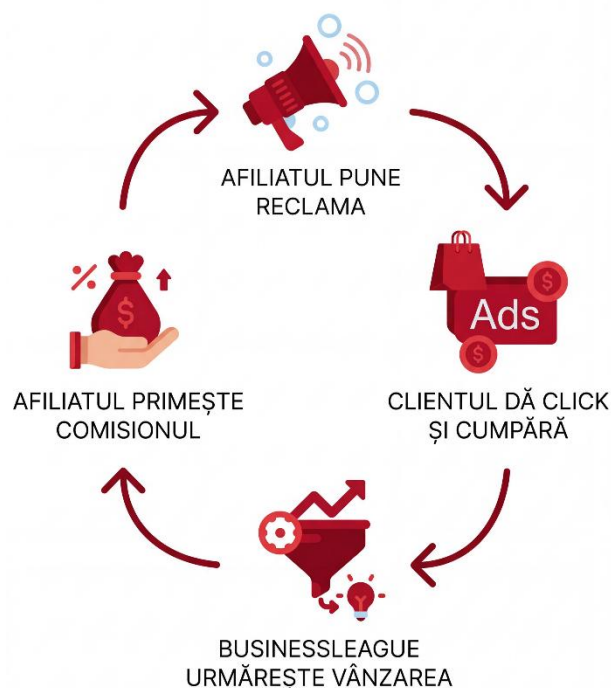


Platforma este **self-service, gamificată și orientată spre eficiență maximă**. Funcționează în timp real, cu transparență totală. Aceasta este formula unică găsită de noi pentru a ne ocupa locul din domeniul marketingului afiliat. BusinessLeague este un clasament al celor mai buni jucători din afiliere.

## AFFILIATE MARKETING

Marketingul afiliat presupune promovare plătită la cost pe vânzare (cost per sale). Pentru branduri, marketingul afiliat este probabil cel mai eficient instrument de promovare și vânzare, iar pentru specialiști, este cea mai simplă modalitate de a câștiga venituri folosind timpul și competențele de digital marketing.

Platforma BusinessLeague intermediază această relație, făcând-o simplă, corectă și bazată pe performanță.



## ADVERTISERI / MERCHANTS

Calitatea de advertiser este atribuită în general magazinelor care operează în mediul online.

Printre advertiserii activi în platforma 2Performant se numără:



## AFILIAȚI / MARKETERS

Afiliații sunt utilizatorii platformei care promovează online ofertele advertiserilor cu care au intrat în relație de afiliere. Ei generează trafic targetat pentru magazinele online și sunt remunerați pe bază de performanță.

Sursele de trafic folosite de aceștia sunt:



## SURSE DE VENIT

În cadrul activității de marketing afiliat, 2Performant generează **venituri directe** din:

ABONAMENTE LUNARE

**de la 69€**

COMISION DIN VÂNZĂRI

**~1.2 €/vânzare**

Suplimentar, advertiserii pot plăti taxe de promovare în rândul afiliaților, pentru a crește vizibilitatea în platformă, la evenimente offline sau în alte situații.

Modelul de afaceri și competiția BusinessLeague permit atât afiliaților, cât și advertiserilor să primească recompense bazate pe succesul lor în categoriile în care participă.

În plus, platforma generează și **venituri indirecte**, prin comisioanele plătite de advertiserii afiliaților, sume care tranzitează 2Performant și contribuie la rulajul total operat, susținând astfel dezvoltarea ecosistemului și consolidarea poziției companiei în piață.

### Platforma 2Performant permite două modalități de plată pentru companii



sistem de plată în avans și  
alimentarea continuă a  
contului

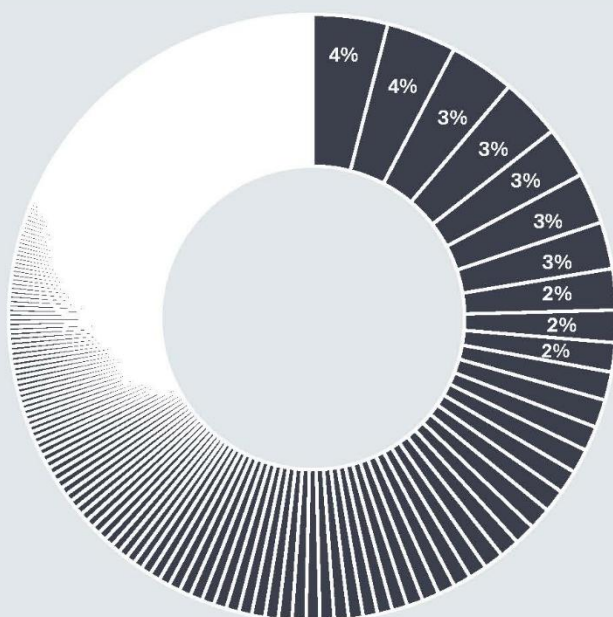
sistem de plată cu  
facturare săptămânală  
sau lunară

Pentru modalitatea de plată Pre-Pay, 2Performant a implementat funcționalitatea **Direct-Debit**, care automatizează procesul de alimentare al programului de afiliere, asigurând un flux neîntrerupt de vânzări.

Un element cheie al modelului de business este diversitatea industriilor din care provin advertiserii activi în platforma 2Performant.com, precum: Fashion, Cărți și muzică, Produse de înfrumusețare, Electronice, Articole pentru copii, Casă și grădină, Sport și outdoor, Sănătate și îngrijire personală, printre altele.

Această distribuție echilibrată reduce dependența companiei față de un singur sector și oferă stabilitate, mai ales în perioade economice dificile pentru anumite industrii.

## PONDERE COMISION DE REȚEA



**27%**

**Primii 10 clienți** reprezintă 27% din comisionul de rețea 2Performant.

**73%**

**866 clienți** compun 73% din comisionul de rețea 2Performant.

# BUSINESSLEAGUE.COM

În august 2024, 2Performant a lansat [BusinessLeague.com](https://businessleague.com), singura competiție anuală dedicată e-commerce-ului.

Campionatul se bazează pe un criteriu principal: numărul de vânzări online generate, în funcție de care utilizatorii sunt clasificați pe cinci niveluri - de la Freelancers (cei care au sub 10 vânzări în 28 de zile) până la Unicorns (cei care realizează peste 10,000 de vânzări în 28 de zile) și este îmbogățit cu o serie de provocări (challenges) care testează o gamă largă de competențe relevante pentru marketingul digital.

Acestea sunt concepute nu doar pentru a testa și a îmbunătăți abilitățile participanților, ci și pentru a aduce un element de noutate și entuziasm în procesul de marketing.



## Ranking Structure



\*O rundă corespunde aproximativ unei luni calendaristice.

# PRINCIPII DE GUVERNANȚĂ CORPORATIVĂ

Declarația privind alinierea la principiile de Guvernare Corporativă ale BVB pentru sistemul multilateral de tranzacționare – piața AeRO.

## Secțiunea A – Responsabilitățile Consiliului de Administrație (Consiliul)

Cod	Prevederi care trebuie respectate	Respectă integral	NU Respectă	Explicații
A1.	Compania trebuie să dețină un regulament intern al Consiliului care să includă termeni de referință cu privire la Consiliu și la funcțiile de conducere cheie ale companiei. Administrarea conflictului de interese la nivelul Consiliului trebuie, de asemenea, să fie tratat în regulamentul Consiliului.	•		Compania deține un regulament intern al consiliului.
A2.	Orice alte angajamente profesionale ale membrilor Consiliului, inclusiv poziția de membru executiv sau neexecutiv al Consiliului în alte societăți (excluzând filiale ale societății) și instituții non-profit, vor fi aduse la cunoștință Consiliului înainte de numire și pe perioada mandatului.	•		Toate angajamentele profesionale ale membrilor Consiliului au fost dezvăluite înainte de numirea lor și sunt disponibile pe website-ul emitentului.
A3.	Fiecare membru al Consiliului va informa Consiliul cu privire la orice legătură cu un acționar care deține direct sau indirect acțiuni reprezentând nu mai puțin de 5% din numărul total de drepturi de vot. Această obligație are în vedere orice fel de legătură care poate afecta poziția membrului respectiv pe aspecte ce țin de decizii ale Consiliului.	•		După caz, membrii Consiliului de Administrație au prezentat o astfel de declarație Consiliului.
A4.	Raportul anual va informa dacă a avut loc o evaluare a Consiliului sub conducerea președintelui. Raportul anual trebuie să conțină numărul de ședințe ale Consiliului.	•		Emitentul a avut de-a lungul anului 2025, 9 ședințe în urma cărora au fost aprobate 9 decizii ale Consiliului de Administrație.
A5.	Procedura privind cooperarea cu Consultantul Autorizat pentru o perioadă în care această cooperare este aplicabilă va conține cel puțin următoarele:	•		Emitentul a semnat un contract cu Cornerstone Communications S.R.L. privind prestarea de servicii de Consultant Autorizat, post-listare, până la data de 31.01.2024.
A5.1	Persoană de legatură cu Consultantul Autorizat	•		
A5.2	Frecvența întâlnirilor cu Consultantul Autorizat, care va fi cel puțin o dată pe lună și ori de câte ori evenimente sau informații noi implică transmiterea de rapoarte curente sau periodice, astfel încât Consultantul Autorizat să poată fi consultat;	•		
A5.3	Obligația de a furniza Consultantului Autorizat toate informațiile relevante și orice informație pe care în mod rezonabil o solicită Consultantul Autorizat sau este necesară Consultantului Autorizat pentru îndeplinirea responsabilităților ce-i revin;	•		
A5.4	Obligația de a informa Bursa de Valori București cu privire la orice disfuncționalitate apărută în cadrul cooperării cu Consultantul Autorizat, sau schimbarea Consultantului Autorizat.	•		

# TERMENI UZUALI

**Marketing afiliat** - strategie de marketing prin care un advertiser (magazin online) recompensează unul sau mai mulți afiliați pentru fiecare vizitator sau client adus prin eforturile proprii de promovare.

**Advertiser/Merchant** - afacerea care se promovează online, respectiv, o companie care operează unul sau mai multe magazine online sau site-uri de prezentare prin care vinde un produs sau serviciu, acceptă plăți și execută comenzi online. Advertiserul este cel care inițiază și derulează un program de afiliere sau o campanie de influencer marketing, prin care pune la dispoziția afiliaților și influencerilor mai multe instrumente de promovare a produselor sau serviciilor sale.

**Afiliat/Marketer** - persoana fizică sau juridică, care promovează produse și/sau servicii ale unui advertiser în schimbul unui comision pentru vânzări. El poate fi publisher, blogger, specialist SEM sau orice persoană cu competențele, timpul și motivația de a se înscrie într-un program de afiliere cu scopul de a genera vânzări sau lead-uri în schimbul plății unor comisioane corelate cu rezultatele.

**Influenceri** - creatori de conținut care au construit o relație de încredere și loialitate cu o comunitate online, ale cărei interese și preferințe le cunosc foarte bine. Prin conținut autentic și relevant, aceștia au capacitatea de a modela opinii, comportamente și decizii de cumpărare, acționând ca vectori de credibilitate între branduri și audiențele lor.

**Program de afiliere** - un program de marketing construit de advertiser care permite afiliaților să recomande produsele sau serviciile de pe site-ul său, în schimbul unui comision în baza rezultatelor dorite (vânzare sau lead).

**Program de afiliere Pre-Paid** - un program în care advertiserul își alimentează în avans contul cu o sumă de bani, care este alocată ulterior pentru plata comisioanelor generate de către afiliați, pentru comisionul de rețea și abonament.

**Program de afiliere Post-Paid** - un program în care facturarea comisioanelor generate de către afiliați se realizează ulterior procesării acestora de către advertiser.

**BusinessLeague** - competiția globală de marketing unde atât specialiștii în digital cât și magazinele online se întrec într-un format bazat pe performanță.

**Programul Affiliate Manager** - cea mai buna modalitate de a potrivi nevoia de crestere a magazinelor cu experienta Marketerilor.

**Affiliate ranking** - clasamentul permanent al afiliaților bazat pe comisioanele generate în ultimele 90 de zile.

**Traffic Sources** - abilitatea comercianților de a alege și prezenta în cadrul programelor lor de afiliere tipurile de surse de trafic cu care doresc să colaboreze împreună cu afiliații.

**Relații active** – colaborările în care afiliații au generat trafic pentru un magazin online.

**Relații productive** – colaborările dintre afiliați și magazinele online care s-au finalizat cu plasarea unei comenzi.

**Big Bear** - sistemul de atribuire a conversiilor în regim 1st party cookies.

Pentru glosarul extins de termeni cheie, vă invităm să citiți Memorandumul pentru listare din decembrie 2020, disponibil [aici](#).

# RISCURI

## Riscul de preț

Riscul de comoditizare este limitat de tehnologia proprie a 2Performant și de poziția sa puternică pe piața din România. Deși există interes din partea unor jucători internaționali, marketingul afiliat necesită eforturi semnificative pentru managementul comunității și actualizări tehnice continue, ceea ce face intrarea pe piață dificilă. Managementul monitorizează atent atât piețele locale, cât și pe cele internaționale pentru a oferi utilizatorilor produse și servicii cu valoare adăugată și pentru a-și menține poziția de lider pe piața locală.

## Riscul de credit

Riscul de credit apare atunci când terțe părți nu își îndeplinesc obligațiile contractuale, ceea ce poate genera pierderi financiare. Compania limitează acest risc prin utilizarea predominantă a modelului Pre-Paid, în care clienții își alimentează conturile în avans, iar comisioanele sunt deduse pe măsură ce se înregistrează vânzările. Pentru a reduce expunerea, clienții Post-Pay trebuie să constituie depozite colaterale, iar lunar se fac provizioane pentru facturile restante de peste 270 de zile. 2Performant promovează activ modelul Pre-Paid ca opțiune preferată, asigurând disciplină financiară și minimizând riscul de neîncasare a creanțelor.

## Risc de lichiditate

Riscul de lichiditate pentru 2Performant derivă în principal din posibile decalaje între încasări și plăți, influențate și de sezonalitatea vânzărilor. Compania nu deține active financiare imobilizate, iar activele fixe sunt folosite direct în activitatea operațională, fără impact asupra lichidității. Pentru a reduce acest risc, 2Performant aplică o politică financiară prudentă, monitorizează constant fluxurile de numerar și menține accesul la linia de credit. Totodată, încurajează modelul Pre-Paid în relația cu clienții, pentru a crește predictibilitatea încasărilor și a menține un nivel optim de lichiditate operațională.

## Risc de cash-flow

Riscul de cash-flow reflectă posibilitatea ca societatea să nu își poată îndeplini obligațiile de plată la scadență. Pentru a preveni acest risc, 2Performant menține rezerve adecvate de numerar și linii de credit, monitorizând atent fluxurile de încasări și plăți prognozate. Compania reduce suplimentar acest risc prin promovarea modelului Pre-Paid în defavoarea celui Post-Pay, asigurând lichidități mai puternice și un cash-flow mai predictibil.

## Risc operațional & IT

Riscul operațional apare din probleme tehnice care pot afecta funcționalitatea platformei, integritatea datelor sau experiența utilizatorilor. Deși evaluat la impact redus, acesta este limitat prin investiții continue în tehnologie, proceduri de intervenție promptă și backup-uri automate. Riscurile de securitate cibernetică, precum accesul neautorizat sau atacurile, sunt reduse prin polițe de asigurare și colaborări cu firme specializate în securitate IT. Aceste măsuri asigură reziliența, protejează încrederea utilizatorilor și garantează continuitatea operațiunilor 2Performant.

## **Risc privind angajații/personalul-cheie**

Atracția, retenția și motivarea personalului calificat sunt esențiale pentru inovația și competitivitatea pe termen lung a 2Performant. Creșterea competiției pentru talente în industria IT amplifică riscul de pierdere a angajaților-cheie, ceea ce poate afecta stabilitatea platformei și performanța generală. Pentru a limita acest risc, compania oferă un sistem de remunerare competitiv, programe flexibile de lucru și acces la traininguri și dezvoltare.

## **Riscuri operaționale: stabilitatea sistemului**

Continuitatea platformei 2Performant.com este esențială, întrucât orice întrerupere are impact direct asupra rezultatelor. Odată cu creșterea numărului de clienți și tranzacții, există riscul ca arhitectura actuală să nu asigure redundanța și agilitatea necesare. Pentru a preveni acest risc, 2Performant investește constant în mentenanța serverelor, tehnologii noi și îmbunătățirea arhitecturii, ajustând resursele în raport cu extinderea ecosistemului. Monitorizarea continuă și intervențiile tehnice rapide contribuie suplimentar la stabilitate și reziliență.

## **Riscuri operaționale: atribuirea conversiilor**

Profitabilitatea platformei depinde de capacitatea tehnologiei 2Performant de a atribui corect conversiile generate. Restricțiile de confidențialitate impuse de browsere și sisteme de operare, precum și migrarea e-commerce-ului către aplicații mobile, pot limita activitatea de tracking. Întârzierile în adaptarea tehnologică din partea clienților pot afecta veniturile și reputația. Compania reduce acest risc prin dezvoltarea de noi metode de atribuire, optimizarea continuă a procesului de tracking și monitorizarea atentă a interacțiunilor tehnologice.

## **Riscul asociat cu realizarea prognozelor**

Prognozele 2Performant se bazează pe ipoteze privind creșterea continuă a eCommerceu-ului, extinderea bazei de magazine și stabilitatea rețelei de afiliați. Totuși, factori externi precum schimbările macroeconomice, legislative sau comportamentul consumatorilor pot influența rezultatele. Compania actualizează trimestrial scenariile financiare pe site-ul companiei și ajustează investițiile în funcție de evoluția pieței și performanțele realizate, existând posibilitatea unor deviații față de estimările inițiale.

## **Riscuri fiscale și legale**

În ultimii doi ani, mediul fiscal din România a devenit tot mai impredictibil, ca urmare a modificărilor frecvente de legislație, inclusiv creșterea taxelor, redefinirea regimului microîntreprinderilor și limitarea deductibilității anumitor cheltuieli. La nivel european, directive precum DAC7, DAC8 și reglementările privind protecția datelor aduc cerințe suplimentare de conformitate. Pentru a gestiona aceste provocări, 2Performant lucrează cu consultanți specializați și aplică procese interne de audit și conformitate, menținând alinierea la reglementările în vigoare.

## **Riscuri economice generale**

În contextul unei volatilități economice moderate la nivel european, marcată de inflație, costuri ridicate de finanțare și încetinirea consumului, performanța 2Performant poate fi influențată indirect prin reducerea bugetelor de marketing ale clienților. Deși eCommerce-ul continuă să crească, ritmul este afectat de factori externi precum costurile logistice și instabilitatea fiscală. 2Performant răspunde acestor provocări prin diversificarea portofoliului de eShop-uri, extinderea regională și dezvoltarea de produse cu impact măsurabil în performanța partenerilor.

## **Alte riscuri**

Investitorii trebuie să țină cont că riscurile prezentate reflectă cele mai importante aspecte cunoscute la data raportării, dar nu acoperă toate riscurile posibile. Factori suplimentari sau incertitudini neprevăzute pot afecta performanța companiei și prețul acțiunilor. Este recomandată realizarea unei analize proprii de risc înainte de luarea unei decizii de investiție.



# DECLARAȚIA CONDUCERII

București, 24 Aprilie 2026

Subsemnatul Dorin Boerescu, în calitate de Președinte Consiliu de Administrație 2Performant Network S.A. societate cu sediul social în București, Bd Corneliu Coposu 6-8, Unirii View Building, etaj 2 (office) ResCo-working09, sector 3, cod unic de înregistrare 26405652, număr de ordin la Oficiul Registrul Comerțului J40/493/2010, declar pe proprie răspundere, cunoscând dispozițiile art. 326 Noul Cod Penal, cu privire la falsul în declarații, următoarele:

- După cunoștințele mele, rezultatele financiare pentru perioada financiară încheiată la 31 decembrie 2025 au fost întocmite în conformitate cu standardele contabile aplicabile și oferă o imagine corectă și conformă cu realitatea contabilă a activelor, obligațiilor, poziției financiare, contului de profit și pierdere ale companiei;
- Raportul financiar preliminar aferent perioadei 01.01.2025 - 31.12.2025, transmis operatorului pieței de capital - BVB - precum și Autorității de Supraveghere Financiară, prezintă în mod corect și complet informațiile despre companie.

Dorin Boerescu

Președinte Consiliu de Administrație 2Performant Network S.A.



[investors@2performant.com](mailto:investors@2performant.com)

## RAPORTUL AUDITORULUI INDEPENDENT

CATRE ACTIONARIII SOCIETATII 2PERFORMANT NETWORK S.A  
BUCURESTI.

### Raport cu privire la auditul situațiilor financiare

#### *Opinie*

- 1 Noi am auditat situațiile financiare anuale individuale atasate ale Societății **2PERFORMANT NETWORK S.A.** cu sediul social în Bucuresti, str. B-dul Corneliu Coposu nr. 6-8, Sectorul 3, înregistrata la ORC cu nr. J40/493/2010, identificata prin Codul unic de înregistrare fiscală 26405652 întocmite la data de 31 decembrie 2025 formate din bilanțul contabil, contul de profit și pierdere, situația modificărilor capitalului propriu, situația fluxurilor de trezorerie pentru exercitiul financiar încheiat la aceasta data, precum și un sumar al politicilor contabile semnificative și notele explicative
- 2 Situațiile financiare individuale la 31 decembrie 2025 se identifica prin următorii indicatori:
  - Activ net/Total capitaluri proprii:.....6.149.107 lei
  - Cifra de afaceri neta .....48.038.515 lei
  - Pierdere.....1.416.932 lei
- 3 In opinia noastră, situațiile financiare anuale ale societății 2PERFORMANT NETWORK S.A. ofera o imagine fidelă a poziției financiare a Societății la data de 31 decembrie 2025, a performanței financiare și a fluxurilor de trezorerie pentru exercitiul financiar încheiat la aceasta data, în conformitate cu prevederile Legii nr. 82/1991, Legea contabilității, a Ordinul Ministerului Finanțelor Publice Nr.1802/2014 pentru aprobarea Reglementărilor contabile privind situațiile financiare anuale individuale și situațiile financiare consolidate cu modificările și completările ulterioare și Ordinul MF 2036/2025 privind aspecte legate de întocmirea și depunerea situațiilor financiare anuale și a rapoartelor contabile anuale pentru anul 2025.

*OPINIA NOASTRA DE AUDIT ESTE FARA REZERVE*

#### *Baza pentru opinie*

- 4 Am desfășurat auditul nostru în conformitate cu Standardele Internaționale de Audit (“ISA”), adaptat de Camera Auditorilor Financiarți din România. Responsabilitățile noastre în baza acestor standarde sunt descrise detaliat în secțiunea “Responsabilitățile auditorului într-un audit al situațiilor financiare” din raportul nostru. Suntem independenți față de Societate, conform Codului Etic al Profesioniștilor Contabili emis de Consiliul pentru Standarde Internaționale de Etică pentru Contabili (codul IESBA), și conform

cerintelor etice care sunt relevante pentru auditul situatiilor financiare in Romania, inclusiv Regulamentul si Legea, si ne-am indeplinit responsabilitatile etice conform acestor cerinte si conform Codului IESBA. Credem ca probele de audit pe care le-am obtinut sunt suficiente si adecvate pentru a furniza o baza pentru opinia noastra.

### ***Continuitatea activitatii***

- 5 Cifrele de afaceri in anul 2025 fata de anul 2024 mentinandu-se aproximativ la același nivel , ne duce la concluzia ca nu exista nici o incertitudine materiala care ar pune la indoiala in mod semnificativ capacitatea societatii de a-si continua activitatea conform principiului Continuitatii activitatii. In anul 2025 au fost indeplinite obiectivele propuse: dezvoltarea activitatii de marketing prin platforma online, finalizarea investitiilor majore in platforma, dezvoltarea si imbunatatire proiectului Business League, pregatirea expansiunii internationale. Pierderea totala de 1.416.932 lei se compune din pierderea din exploatare de de 769.964 lei si pierderea financiara de 646.968 lei Majorare capitalurilor proprii prin majorarea capitalului social si a primei de emisiune cu suma de 1.419.336,10 lei si reducerea creditelor bancare cu suma de 2.444.483 lei va diminua semnificativ pierderea din activitatea financiara in anul 2026. Consolidarea echipei de management incepand cu luna noiembrie 2025, ne duce la concluzia ca societate va realiza profit in anul 2026 fata de pierderea inregistrata in ultimii 2 ani. Gestionarea situatiei financiare a Societatii depinde de modul in care managementul abordeaza evenimentele si conditiile socio-economice viitoare prezente in mediu concurential in care opereaza.

### ***Alte aspecte***

- 6 Aspectele cheie de audit sunt acele aspecte care, in baza rationamentului nostru profesional, au avut cea mai mare importanta pentru auditul situatiilor financiare ale perioadei curente. Aceste aspecte au fost abordate in contextul auditului situatiilor financiare in ansamblu si in formarea opiniei noastre asupra acestora si nu oferim o opinie separata cu privire la aceste aspecte cheie.

Acest raport al auditorului independent este adresat exclusiv actionarilor Societatii. Auditul nostru a fost efectuat pentru a putea raporta actionarilor Societatii acele aspecte pe care trebuie sa le raportam intr-un raport de audit si nu in alte scopuri. Ne asumam responsabilitatea numai fata de societate si de actionarii acesteia.

Situatiile financiare anexate Raportului de audit nu sunt menite sa prezinte pozitia financiara rezultatul operatiunilor si un set de complet de note la situatiile financiare in conformitate cu reglementari si principii contabile acceptate in tari si jurisdicții altele decat Romania. De aceea, situatiile financiare anexate nu sunt intocmite pentru uzul persoanelor care nu cunosc reglementarile contabile si legale din Romania, inclusiv OMFP nr.1802/2014 pentru aprobarea Reglementarilor contabile privind situatiile financiare anuale individuale si situatiile financiare consolidate.

### ***Alte informatii – Raportul Administratorilor***

- 7 Administratorii sunt responsabili pentru întocmirea si prezentarea altor informatii. Acele alte informatii cuprind Raportul administratorilor, dar nu cuprind situatiile financiare si raportul auditorului cu privire la acestea, aceste fiind prezentare intr-un raport separat.

Opinia noastră cu privire la situațiile financiare nu acopera și aceste alte informații și cu excepția cazului în care se menționează explicit în raportul nostru, nu exprimăm nici un fel de concluzie de asigurare cu privire la acestea.

În legătură cu auditul situațiilor financiare pentru exercițiul financiar încheiat la 31 decembrie 2025, responsabilitatea noastră este să citim acele alte informații și, în acest demers, să apreciem dacă acele alte informații sunt semnificativ inconsecvente cu situațiile financiare, sau cu cunoștințele pe care noi le-am obținut în timpul auditului, sau dacă ele par a fi denaturate semnificativ.

În baza exclusiv a activităților care trebuie desfășurate în cursul auditului situațiilor financiare, în opinia noastră:

- a) Informațiile prezentate în Raportul administratorilor pentru exercițiul financiar pentru care au fost întocmite situațiile financiare sunt în concordanță, în toate aspectele semnificative, cu situațiile financiare;
- b) Raportul administratorilor a fost întocmit, în toate aspectele semnificative, în conformitate cu Ordinul MFP 1802/2014, punctele 489-492 din aceste Reglementări..
- c) Pe baza cunoștințelor noastre și a înțelegerii dobândite în cursul auditului situațiilor financiare întocmite la data de 31 decembrie 2025 cu privire la societate și la mediul acesteia, nu am identificat informații eronate semnificative prezentate în Raportul administratorilor

În plus, în baza cunoștințelor și înțelegerii noastre cu privire la Societate și la mediul acesteia, dobândite în cursul auditului situațiilor financiare pentru exercițiul financiar încheiat la data de 31 decembrie 2025, ni se cere să raportăm dacă am identificat denaturări semnificative în Raportul administratorilor. Nu avem nimic de raportat cu privire la acest aspect.

### ***Responsabilitățile conducerii și ale persoanelor responsabile cu guvernanta pentru situațiile financiare***

- 8 Conducerea Societății este responsabilă pentru întocmirea situațiilor financiare care să ofere o imagine fidelă în conformitate cu OMFP 1802/2014 și pentru acel control intern pe care conducerea îl consideră necesar pentru a permite întocmirea de situații financiare lipsite de denaturări semnificative, cauzate fie de fraudă, fie de eroare.
- 9 În întocmirea situațiilor financiare, conducerea este responsabilă pentru evaluarea capacității Societății de a-și continua activitatea, pentru prezentarea, dacă este cazul, a aspectelor referitoare la continuitatea activității și pentru utilizarea contabilității pe baza continuității activității, cu excepția cazului în care conducerea fie intenționează să lichideze Societatea sau să oprească operațiunile, fie nu are nicio altă alternativă realistă în afara acestora.
- 10 Persoanele responsabile cu guvernanta sunt responsabile pentru supravegherea procesului de raportare financiară al Societății.

- 11 Obiectivele noastre constau in obtinerea unei asigurari rezonabile privind masura in care situatiile financiare, in ansamblu, sunt lipsite de denaturari semnificative, cauzate fie de fraudă, fie de eroare, precum si in emiterea unui raport al auditorului care include opinia noastra. Asigurarea rezonabila reprezinta un nivel ridicat de asigurare, dar nu este o garantie a faptului ca un audit desfasurat in conformitate cu ISA va detecta intotdeauna o denaturare semnificativa, daca aceasta exista. Denaturarile pot fi cauzate fie de fraudă, fie de eroare si sunt considerate semnificative daca se poate preconiza, in mod rezonabil, ca acestea, individual sau cumulat, vor influenta deciziile economice ale utilizatorilor, luate in baza acestor situatii financiare.
- 12 Ca parte a unui audit in conformitate cu ISA, exercitam rationamentul profesional si mentinem scepticismul profesional pe parcursul auditului. De asemenea:
- Identificam si evaluam riscurile de denaturare semnificativa a situatiilor financiare, cauzate fie de fraudă, fie de eroare, proiectam si executam proceduri de audit ca raspuns la respectivele riscuri si obtinem probe de audit suficiente si adecvate pentru a furniza o baza pentru opinia noastra.
  - Riscul de nedetectare a unei denaturari semnificative cauzate de fraudă este mai ridicat decat cel de nedetectare a unei denaturari semnificative cauzate de eroare, deoarece fraudă poate presupune intelegeri secrete, fals, omisiuni intentionate, declaratii false si evitarea controlului intern.
  - Intelegem controlul intern relevant pentru audit, in vederea proiectarii de proceduri de audit adecvate circumstantelor, dar fara a avea scopul de a exprima o opinie asupra eficacitatii controlului intern al Societatii.
  - Evaluam gradul de adecvare a politicilor contabile utilizate si caracterul rezonabil al estimarilor contabile si al prezentarilor aferente de informatii realizate de catre conducere.
  - Formulam o concluzie cu privire la gradul de adecvare a utilizarii de catre conducere a contabilitatii pe baza continuitatii activitatii si determinam, pe baza probelor de audit obtinute, daca exista o incertitudine semnificativa cu privire la evenimente sau conditii care ar putea genera indoieli semnificative privind capacitatea Societatii de a-si continua activitatea. In cazul in care concluzionam ca exista o incertitudine semnificativa, trebuie sa atragem atentia in raportul auditorului asupra prezentarilor aferente din situatiile financiare sau, in cazul în care aceste prezentari sunt neadecvate, sa ne modificam opinia. Concluziile noastre se bazeaza pe probele de audit obtinute pana la data raportului auditorului. Cu toate acestea, evenimente sau conditii viitoare pot determina Societatea sa nu isi mai desfasoare activitatea in baza principiului continuitatii activitatii.
  - Evaluam prezentarea, structura si continutul situatiilor financiare, inclusiv al prezentarilor de informatii, si masura in care situatiile financiare reflecta tranzactiile si evenimentele care stau la baza acestora intr-o maniera care sa rezulte intr-o prezentare fidela.

- 13 Comunicam persoanelor responsabile cu guvernanta, printre alte aspecte, aria planificata si programarea in timp a auditului, precum si principalele constatari ale auditului, inclusiv orice deficiente semnificative ale controlului intern, pe care le identificam pe parcursul auditului.
- 14 De asemenea, furnizam persoanelor responsabile cu guvernanta o declaratie cu privire la conformitatea noastra cu cerintele etice privind independenta si le comunicam toate relatiile si alte aspecte care pot fi considerate, in mod rezonabil, ca ar putea sa ne afecteze independenta si, unde este cazul, masurile de siguranta aferente.
- 15 Situatiile financiare anexate nu sunt intocmite pentru uzul persoanelor care nu cunosc reglementarile contabile legale din Romania inclusiv OMFP 1802/2014 pentru aprobare reglementarilor contabile conform Directivelor Europene cu modificarile si completarile ulterioare .

#### **Raport cu privire la alte dispozitii legale si de reglementare**

- Nu am furnizat Societatii **servicii non-audit** interzise, menționate la articolul 5 alineatul (1) din Regulamentul UE nr.537/2014 al Parlamentului European si al Consiliului si ramanem independenti fata de Societate pe durata auditului.
- Nu am furnizat Societatii alte servicii decat cele de audit statutar si cele prezentate in raportul anual si in situatiile financiare.

#### **Evenimente importante dupa incheierea anului financiar 2025**

Adunarea Generala Extraordinara a Actionarilor din data de 22 aprilie 2024, a delegat atributiile privind majorarea capitalului social catre Consiliul de Administratie pe o perioada de 3 ani, dar nu mai mult de jumatate din capitalul social, respectiv 651.652,15 lei.

Consiliul de Administratie al Societatii a hotarat prin Decizia Nr.8/30.10.2025 majorarea capitalului social cu suma de 434.434,70 lei respectiv 33,33% din valoarea capitalului social.

Autoritatea de Supraveghere Financiara a aprobat prospectul de actiuni prin Decizia Nr. 81/28.01.2026, cu urmatoarele date: Etapa intai se adreseaza actionarilor inscrisi in Registrul la Depozitarul Central in data de 18.11.2025, in perioada 03.02.2026-16.02.2026 si Etapa a doua pentru actiunile nesubscise in plasament privat in perioada 18.02.2026 – 24.02.2026.

Intermedirul ofertei publice a fost S.S.I.F. TRADEVILLE S.A.

Valoarea nominala a unei actiuni a fost de 1,30 lei pe actiune din care 0,100 lei valoarea nominala a actiunii si 1,20 lei prima de emisiune.

Rezultatul ofertei este urmatorul:

- Etapa intai au fost subscribe in numar de 889.537 actiuni

- Etapa a doua au fost subscribe in numar de 202.260 actiuni

Total actiuni subscribe 1.091.797 reprezentand 8,377 din numarul total de actiuni,  
incadrandu-se in procentul aprobat de AGEA in 22.04.2024

Numar total de actiuni in urma ofertei: 14.124.840

Valoarea unei actiuni 0,100 lei

Capital social.....1.412.484 lei

Societatea a obtinut de la ASF Certificatul de inregistrare a instrumentele financiare  
nr.AC – 5152 – 6 din data de 17.03.2026

Sibiu, 22 aprilie 2026

ACE-CONSULT SRL

Sibiu, Calea Dumbravii nr.143

Autorizatie RPE ASPAAS FA 523

Prin

Francu Constantin

Auditor financiar RPE ASPAAS AF 964

**2PERFORMANT NETWORK S.A**

Bucuresti, BLV. Corneliu Coposu, Nr. 6-8, Clădirea Unirii View, Biroul Resco-Working, Et. 2, Sector 3

CUI: RO 26405652

Nr. Reg.Com J40/493/18.01.2010

Tel. 0372.979.295 Fax: 021 411 31 9

**2PERFORMANT NETWORK SA**

Note la Situatiiile financiare  
pentru exercitiul financiar incheiat la  
31 decembrie 2025

**2PERFORMANT NETWORK S.A**

Bucuresti, BLV. Corneliu Coposu, Nr. 6-8, Clădirea Unirii View, Biroul Resco-Working, Et. 2, Sector 3

CUI: RO 26405652

Nr. Reg.Com J40/493/18.01.2010

Tel. 0372.979.295 Fax: 021 411 31 9

**1. Imobilizari**

<b>RON</b>	<b>1 Ianuarie 2025</b>	<b>Intrari</b>	<b>Iesiri</b>	<b>31 Decembrie 2025</b>
<b>Valoare bruta</b>				
Imobilizari necorporale	24.968.508	7.121.455	0	32.089.963
Instalatii tehnice si masini	188.679	15.019	4.396	199.302
Alte instalatii . utilaje si mobilier	3.976	0	0	3.976
Imobilizari financiare	0	21.468	0	21.468
<b>Total</b>	<b>25.161.163</b>	<b>7.157.942</b>	<b>4.396</b>	<b>32.314.709</b>
<b>Amortizare si provizioane pentru depreciere</b>	<b>1 Ianuarie 2025</b>	<b>Amortizare anuala si provizioane pentru depreciere</b>	<b>Amortizarea Aferenta iesirilor</b>	<b>31 Decembrie 2025</b>
Imobilizari necorporale	8.562.777	4.381.982	0	12.944.759
Instalatii tehnice si masini	115.528	58.139	4.396	169.271
Alte instalatii . utilaje si mobilier	1.160	1.988	0	3.148
<b>Total</b>	<b>8.679.465</b>	<b>4.442.109</b>	<b>4.396</b>	<b>13.117.178</b>
<b>Valoare neta contabila</b>				<b>19.197.531</b>
	<b>16.481.698</b>			

**2. Provizioane**

Societatea are înregistrate provizioane pentru deprecierea creantelor in suma de 573.725 lei.

**3. Repartizarea profitului**

In cursul exercitiului financiar incheiat la data de 31 decembrie 2025 societatea a înregistrat pierdere in valoare de **1.416.932 RON**.

**2PERFORMANT NETWORK S.A**

Bucuresti, BLV. Corneliu Coposu, Nr. 6-8, Clădirea Unirii View, Biroul Resco-Working, Et. 2, Sector 3

CUI: RO 26405652

Nr. Reg.Com J40/493/18.01.2010

Tel. 0372.979.295 Fax: 021 411 31 9

**4. Analiza rezultatului din exploatare**

<i>RON</i> Indicatorul	31 Decembrie 2024	31 Decembrie 2025
1. Cifra de afaceri neta	48.055.232	48.038.515
2. Costul bunurilor vandute si al serviciilor prestate (3+4+5)	50.331.049	49.738.766
3. Cheltuielile activitatii de baza	50.331.049	49.738.766
4. Cheltuielile activitatilor auxiliare		
5. Cheltuielile indirecte de productie		
6. Rezultatul brut aferent cifrei de afaceri nete (1-2)	<b>(2.275.817)</b>	<b>(1.700.251)</b>
7. Cheltuielile de desfacere		
8. Cheltuieli generale de administratie	7.681.707	6.197.051
9. Alte venituri din exploatare	8.736.043	7.127.338
10. Rezultatul din exploatare (6-7-8+9)	<b>(1.221.481)</b>	<b>(769.964)</b>

**5. Situatia Creantelor si Datoriilor**

Creante	Sold la 31 Decembrie 2024	Suma	
		Sub 1 an	Peste 1 an
0	1=2+3	2	3
<b>Total. din care:</b>	<b>1.721.672 lei</b>	<b>1.721.672 lei</b>	<b>- lei</b>
- Clienti	463.165 lei	463.165 lei	- lei
- Creanțe imobilizate	18.293 lei	18.293 lei	- lei
-Furnizori-debitori pentru. Prestări de servicii	46.664 lei	46.664 lei	- lei
-Clienți incerti	573.937 lei	573.937 lei	- lei
-Clienți-facturi de intocmit	1.173.085 lei	1.173.085 lei	- lei
-Debitori diverși	4.421 lei	4.421 lei	- lei
-TVA neexigibila	12.949 lei	12.949 lei	- lei

**2PERFORMANT NETWORK S.A**

Bucuresti, BLV. Corneliu Coposu, Nr. 6-8, Clădirea Unirii View, Biroul Resco-Working, Et. 2, Sector 3

CUI: RO 26405652

Nr. Reg.Com J40/493/18.01.2010

Tel. 0372.979.295 Fax: 021 411 31 9

-Alte creanțe în legătură cu personalul	2.883 lei	2.883 lei	- lei
-Ajustări-deprecierea creanțelor clienți	-573.725 lei	-573.725 lei	- lei

Creante	Sold la 31 Decembrie 2025	Suma	
		Sub 1 an	Peste 1 an
0	1=2+3	2	3
<b>Total. din care:</b>	<b>1.679.586 lei</b>	<b>1.679.586 lei</b>	<b>- lei</b>
- Clienti	469.945 lei	469.945 lei	- lei
- Creanțe imobilizate	8.506 lei	8.506 lei	- lei
-Furnizori-debitori pentru. Prestări de servicii	83.211 lei	83.211 lei	- lei
-Clienți incerti	574.201 lei	574.201 lei	- lei
-Clienți-facturi de intocmit	960.741 lei	960.741 lei	- lei
Alte creanțe sociale	127.106 lei	127.106 lei	
-Debitori diversi	4.172 lei	4.172 lei	- lei
-TVA neexigibila	17.320 lei	17.320 lei	- lei
-Alte creanțe în legătură cu personalul	8.109 lei	8.109 lei	- lei
-Ajustări-deprecierea creanțelor clienți	-573.725 lei	-573.725 lei	- lei

**2PERFORMANT NETWORK S.A**

Bucuresti, BLV. Corneliu Coposu, Nr. 6-8, Clădirea Unirii View, Biroul Resco-Working, Et. 2, Sector 3

CUI: RO 26405652

Nr. Reg.Com J40/493/18.01.2010

Tel. 0372.979.295 Fax: 021 411 31 9

Datorii	Sold la 31 Decembrie 2024	Suma	
		Sub 1 an	Peste 1 an
0	1=2+3	2	3
<b>Total. din care:</b>	<b>12.003.434 lei</b>	<b>12.003.434 lei</b>	<b>- lei</b>
- Salarii	734.136 lei	734.136 lei	- lei
- Impozite si contributii afereente salariilor. colaboratorilor	600.694 lei	600.694 lei	- lei
- Furnizori	543.758 lei	543.758 lei	- lei
- TVA de plata	364.594 lei	364.594 lei	- lei
- Impozit pe profit	0 lei	0 lei	- lei
- Avansuri clienti	142.814 lei	142.814 lei	- lei
-Creditori diverși	14.609 lei	14.609 lei	- lei
-Credite bancare	8.076.987 lei	8.076.987 lei	- lei
-Furnizori – facturi nesoșite	1.504.747 lei	1.504.747 lei	- lei
-Rețineri – salarii	947 lei	947 lei	- lei
-Impozite, taxe și vărsăminte asimilate	20.148 lei	20.148 lei	- lei

Datorii	Sold la 31 Decembrie 2025	Suma	
		Sub 1 an	Peste 1 an
0	1=2+3	2	3
<b>Total. din care:</b>	<b>10.166.010 lei</b>	<b>10.166.010 lei</b>	<b>lei</b>
- Salarii	302.259 lei	302.259 lei	- lei
- Impozite si contributii afereente salariilor. colaboratorilor	26.889 lei	26.889 lei	- lei
- Furnizori	1.691.373 lei	1.691.373 lei	- lei

**2PERFORMANT NETWORK S.A**

Bucuresti, BLV. Corneliu Coposu, Nr. 6-8, Clădirea Unirii View, Biroul Resco-Working, Et. 2, Sector 3

CUI: RO 26405652

Nr. Reg.Com J40/493/18.01.2010

Tel. 0372.979.295 Fax: 021 411 31 9

- TVA de plata	1.200.671 lei	1.200.671 lei	- lei
- Avansuri clienti	207.393 lei	207.393 lei	- lei
-Creditori diverși	29.937 lei	29.937 lei	- lei
-Credite bancare	5.632.503 lei	5.632.503 lei	- lei
-Furnizori – facturi nesosite	779.194 lei	779.194 lei	- lei
-Rețineri – salarii	1.078 lei	1.078 lei	- lei
-Impozite, taxe și vărsăminte asimilate	294.713 lei	294.713 lei	- lei

**6. Principii, politici si metode contabile*****Principii contabile***

Evaluarea posturilor cuprinse in situatiile financiare ale anului 2025 este facuta in acord cu urmatoarele principii contabile:

1. *Principiul continuitatii activitatii* – Societatea isi va continua in mod normal functionarea intr-un viitor previzibil fara a intra in imposibilitatea continuarii activitatii sau fara reducerea semnificativa a acesteia.
2. *Principiul permanentei metodelor* – aplicarea acelorasi reguli, metode, norme privind evaluarea, inregistrarea si prezentarea in contabilitate a elementelor patrimoniale, asigurand comparabilitatea in timp a informatiilor contabile.
3. *Principiul prudentei*:
  - s-a tinut seama de toate ajustarile de valoare datorate depreciilor in valorizarea activelor.
  - s-a tinut seama de toate obligatiile previzibile si de pierderile potientiale care au luat nastere in cursul exercitiului financiar incheiat sau pe parcursul unui exercitiu anterior.
4. *Principiul independentei exercitiului* - Au fost luate in considerare toate veniturile si cheltuielile exercitiului, fara a se tine seama de data incasarii sau efectuarii platii.

## **2PERFORMANT NETWORK S.A**

Bucuresti, BLV. Corneliu Coposu, Nr. 6-8, Clădirea Unirii View, Biroul Resco-Working, Et. 2, Sector 3

CUI: RO 26405652

Nr. Reg.Com J40/493/18.01.2010

Tel. 0372.979.295 Fax: 021 411 31 9

5. *Principiul evaluării separate a elementelor de activ și pasiv* - În vederea stabilirii valorii totale corespunzătoare unei poziții din bilanț s-a determinat separat valoarea fiecărui element individual de activ sau de pasiv.
6. *Principiul intangibilității* - Bilanțul de deschidere a exercitiului corespunde cu bilanțul de închidere a exercitiului precedent.
7. *Principiul necompensării*: Valorile elementelor ce reprezintă active nu au fost compensate cu valorile elementelor ce reprezintă pasive, respectiv veniturile cu cheltuielile.
8. *Principiul prevalenței economice asupra juridicului* - Informațiile prezentate în situațiile financiare reflectă realitatea economică a evenimentelor și tranzacțiilor, nu numai forma lor juridică.
9. *Principiul pragului de semnificație* - Orice element care are o valoare semnificativă este prezentat distinct în cadrul situațiilor financiare.

### ***Politici contabile semnificative***

#### **a) Moneda de raportare**

Situațiile financiare sunt întocmite și exprimate în lei .

#### **b) Bazele contabilității**

La întocmirea situațiilor financiare anuale au fost respectate prevederile reglementărilor contabile în vigoare, ale Legii contabilității nr. 82/1991, republicată, cu modificările și completările ulterioare, ale O.M.F.P. nr. 1802/2014 pentru aprobarea reglementărilor contabile privind situațiile financiare anuale individuale și situațiile financiare anuale consolidate, cu modificările și completările ulterioare, precum și ale OMF nr. 2026/22.12.2025 - privind principalele aspecte legate de întocmirea și depunerea situațiilor financiare anuale și a raportărilor contabile anuale ale operatorilor economici la unitățile teritoriale ale Ministerului Finanțelor Publice

*Situațiile financiare cuprind:*

- Bilanț
- Cont de profit și pierdere
- Situația fluxurilor de trezorerie
- Situația modificărilor capitalului propriu
- Note la situațiile financiare

## **2PERFORMANT NETWORK S.A**

Bucuresti, BLV. Corneliu Coposu, Nr. 6-8, Clădirea Unirii View, Biroul Resco-Working, Et. 2, Sector 3

CUI: RO 26405652

Nr. Reg.Com J40/493/18.01.2010

Tel. 0372.979.295 Fax: 021 411 31 9

### **c) Imobilizari corporale**

#### *i) Active proprii*

Imobilizarile corporale sunt prezentate in bilant la valoarea de achizitie, mai putin amortizarea cumulata si pierderile de valoare (a se vedea politica contabila (h)).

#### *ii) Imobilizari corporale achizitionate prin contracte de leasing financiar*

Contractele de leasing in care Societatea isi asuma totalitatea riscurilor si beneficiilor asociate proprietatii sunt clasificate ca leasing financiar. Echipamentele utilizate in baza contractelor de leasing financiar sunt prezentate la minimul dintre valoarea de piata si valoarea actualizata a platilor viitoare, mai putin deprecierea acumulata si deprecierea de valoare.

#### *iii) Cheltuielile ulterioare de intretinere si reparatii*

Cheltuielile cu repararea sau intretinerea mijloacelor fixe efectuate pentru a restabili sau a mentine valoarea acestor active sunt recunoscute in contul de profit si pierdere la data efectuarii lor, in timp ce cele efectuate in scopul imbunatatirii performantelor tehnice sunt capitalizate si amortizate pe perioada ramasa de amortizare a respectivului mijloc fix.

#### *iv) Amortizarea*

Societatea a ales ca politica de amortizare fiscala si contabila, amortizarea liniara. Cotele de amortizare utilizate se bazeaza pe urmatoarele durate de viata prezentate in Nomenclatorul duratelor de viata.

Computere si alte echipamente IT	2	ani
Mijloace de transport	4	ani
Mobilier si alte active corporale	6 – 15	ani

### **d) Imobilizari necorporale**

Imobilizarile necorporale sunt prezentate la cost mai putin amortizarea cumulata si pierderile de valoare (a se vedea politica contabila (h), "Pierderi de valoare").

## **ACTIVE IMOBILIZATE**

Societatea a platit cu titlu de garantie suma de 21,468 lei pentru contractele Phoenix Estates si Globalization Partners International. Aceste contracte sunt incheiate pe o perioada nedeterminata. Societate nu preconizeaza ca in anul 2026 acestea se vor inchide drept urmare garantiile au fost incadrate ca imobilizari financiare.

## **2PERFORMANT NETWORK S.A**

Bucuresti, BLV. Corneliu Coposu, Nr. 6-8, Clădirea Unirii View, Biroul Resco-Working, Et. 2, Sector 3

CUI: RO 26405652

Nr. Reg.Com J40/493/18.01.2010

Tel. 0372.979.295 Fax: 021 411 31 9

### **e) Stocuri**

Materiile prime, materialele consumabile, marfurile, obiectele de inventar si ambalajele sunt evaluate la costul de achizitie. Semifabricatele si productia in curs sunt evaluate la costul de productie. Produsele finite sunt evaluate la valoarea cea mai mica dintre cost si valoarea neta realizabila. Stocurile sunt evaluate utilizand metoda inventarului permanent. Metoda de evaluare a stocurilor este costul mediu ponderat pentru materii prime si materiale si costul standard pentru produse finite si semifabricate.

In cazul in care costul de achizitie este mai mare decat valoarea neta realizabila, stocurile sunt evidentiata la aceasta din urma prin constituirea unui provizion. Valoarea neta realizabila reprezinta pretul de vanzare estimat a se obtine in cursul activitatii comerciale curente, minus cheltuielile estimative de procesare si vanzare.

### **f) Conturile de clienti si alte creante**

Conturile de clienti si alte creante sunt evidentiata in bilant la valoarea lor recuperabila (respectiv, valoarea provizioanelor constituite pentru clienti incerti, precum si valoarea sumelor considerate irecuperabile, s-au scazut din totalul conturilor de clienti si alte creante).

### **g) Disponibilitatile banesti si alte echivalente**

Disponibilitatile banesti includ conturile curente in lei si in valuta, cat si disponibilul din casa. De asemenea sunt incluse in aceasta pozitie bilantiera depozitele in lei si avansurile curente acordate angajatilor.

### **h) Pierderi de valoare**

Valoarea neta contabila a activelor Societatii, altele decat investitiile, stocurile si creantele privind impozitul amanat, este revizuita la data fiecarei inchideri a exercitiului financiar, pentru a determina daca exista un indiciu ca activul sa fie deteriorat. Daca se constata astfel de indicii, se estimeaza o valoare recuperabila a activului respectiv. Pentru imobiliarile necorporale care nu sunt inca utilizabile, valoarea recuperabila se estimeaza la data fiecarei inchideri a exercitiului. O pierdere din depreciere este recunoscuta atunci cand valoarea contabila a unui activ depaseste valoarea sa recuperabila. Cheltuielile cu deprecierea activelor se reflecta in contul de profit si pierdere. Valoarea recuperabila a activului este cea mai mare valoare dintre pretul de vanzare net si valoarea de folosinta.

#### *(i) Calculul valorii recuperabile*

Valoarea recuperabila a activelor este maximum dintre pretul de vanzare si valoarea prezenta. Valoarea prezenta se determina prin actualizarea fluxurilor de venituri viitoare pe baza unei rate, anterioara impozitarii, care reflecta perceptia curenta a pietei asupra evolutiei in timp a valorii banilor si riscul asociat activului.

Pentru un activ care nu genereaza in mod independent fluxuri de venit semnificative, valoarea recuperabila se determina pentru unitatea generatoare de venituri careia ii apartine activul respectiv.

#### *(ii) Reversarea provizionului pentru deprecierea activelor*

In cazul unor active, un provizion pentru depreciere poate fi reversat daca s-a modificat una dintre variabilele considerate in determinarea valorii recuperabile.

## **2PERFORMANT NETWORK S.A**

Bucuresti, BLV. Corneliu Coposu, Nr. 6-8, Clădirea Unirii View, Biroul Resco-Working, Et. 2, Sector 3

CUI: RO 26405652

Nr. Reg.Com J40/493/18.01.2010

Tel. 0372.979.295 Fax: 021 411 31 9

Un astfel de provizion se va reversa in masura in care valoarea neta a activului nu depaseste valoarea neta care ar fi fost determinata prin deducerea amortizarii daca nu s-ar fi constituit provizionul.

### **i) Conturile de furnizori si alte datorii**

Conturile de furnizori si alte datorii sunt evidentiata la cost.

### **j) Provizioane**

Provizioanele sunt recunoscute in bilant atunci cand Societatea are o obligatie legata de un eveniment trecut si este probabil ca in viitor sa fie necesara consumarea unor resurse economice care sa stinga aceasta obligatie. Provizioanele sunt revizuite la fiecare sfarsit de perioada si ajustate pentru a reflecta estimarea curenta cea mai adecvata.

### **k) Recunoasterea veniturilor**

#### *Bunuri vandute si servicii prestate*

In cazul vanzarilor de bunuri, venitul este inregistrat in momentul in care riscurile si beneficiile aferente drepturilor de proprietate sunt transferate intr-o proportie semnificativa asupra cumparatorului. Veniturile din servicii prestate sunt recunoscute in contul de profit si pierdere in functie de stadiul de finalizare a tranzactiilor respective la sfarsitul exercitiului financiar. Veniturile se recunosc atunci cand nu exista incertitudini semnificative cu privire la recuperarea unor contraprestatii datorate, a unor cheltuieli asociate sau la posibile returnari ale bunurilor.

Societatea aplica principiul separarii exercitiilor financiare pentru recunoasterea veniturilor si a cheltuielilor.

### **l) Cheltuieli si venituri financiare**

Cheltuielile si veniturile financiare includ dobanda de plata pentru imprumuturi, dobanda de primit pentru depozitele de disponibil. Principiul separarii exercitiilor financiare este respectat pentru recunoasterea acestor tipuri de cheltuieli si venituri. De asemenea este inclus in aceasta pozitie efectul diferentelor de curs din reevaluarea datoriilor si creantelor in valuta, precum si al devalorizii sau aprecierii monedei nationale in raport cu alte valute intre momentul platii sau incasarii si valoarea istorica a datoriilor sau creantelor respective.

### **m) Capitalul social**

#### *(i) Rascumpararea capitalului social*

Cand capitalul social recunoscut in capitaluri proprii este rascumparat, suma platita, care include costurile direct atribuibile, este recunoscuta ca o modificare a capitalurilor proprii. Actiunile rascumparate sunt prezentate ca titluri de valoare si se deduc din capitalul propriu.

#### *(ii) Dividendele*

Dividendele sunt recunoscute ca datorie in perioada in care este aprobata repartizarea lor.

### **n) Impozitul pe profit**

## **2PERFORMANT NETWORK S.A**

Bucuresti, BLV. Corneliu Coposu, Nr. 6-8, Clădirea Unirii View, Biroul Resco-Working, Et. 2, Sector 3

CUI: RO 26405652

Nr. Reg.Com J40/493/18.01.2010

Tel. 0372.979.295 Fax: 021 411 31 9

Impozitul pe profit este calculat pe baza rezultatului fiscal anual, utilizand cota de impozit in vigoare la data bilantului.

### **o) Imprumuturi pe termen lung**

Imprumuturile pe termen lung sunt inregistrate initial la cost. Ulterior recunoasterii initiale, ele sunt evaluate la costul amortizat, orice diferenta intre cost si valoarea de rambursare fiind recunoscuta in contul de profit si pierdere pe perioada imprumutului, pe baza dobanzii efective.

## **7. Capital social**

Capitalul social la 31.12.2025 este format din 13.033.043 de actiuni la o valoare nominala de 0.1 RON/actiune.

<b>Asociat</b>	<b>Număr acțiuni</b>	<b>Procent (%)</b>
BOERESCU DORIN-CRISTIAN	4.156.405	31,89%
MINORITARI PERSOANE JURIDICE	836.952	6,42%
MINORITARI PERSOANE FIZICE	8.039.686	61,69%
<b>TOTAL</b>	<b>13.033.043</b>	<b>100,00%</b>

## **8. Informatii privind salariatii si membrii organelor de administratie, conducere si de supraveghere**

Numarul mediu de angajati ai Societatii in cursul anului 2025 a fost de 35. Salariile platite aferente anului 2025 au fost in valoare de 10.089.534 RON, iar cheltuielile cu asigurarile sociale au fost de 80.926 RON.

## **9. Analiza a principalilor indicatori economico-financiari**

<b>INDICATORI</b>	<b>31.12.2024</b>	<b>31.12.2025</b>
<b>(1) Indicatori de lichiditate</b>		
Rata lichiditatii curente (capitalului circulant)	0.60	0.32
Rata lichiditatii rapide sau testul acid	0.60	0.32
<b>(2) Indicatori de echilibru financiar</b>		
Rata capitalului propriu fata de activele imobilizate	31.96%	32.03%
Rata datoriilor	50.70%	45.32%

**2PERFORMANT NETWORK S.A**

Bucuresti, BLV. Corneliu Coposu, Nr. 6-8, Clădirea Unirii View, Biroul Resco-Working, Et. 2, Sector 3

CUI: RO 26405652

Nr. Reg.Com J40/493/18.01.2010

Tel. 0372.979.295 Fax: 021 411 31 9

<b>(3) Indicatori de activitate</b>		
Viteza de rotatie a mij. circulante	53 zile	24 zile
Viteza de rotatie a activului total	180 zile	170 zile
<b>(4) Indicatori de profitabilitate</b>		
Marja EBITDA	3.57%	7.68%

**10. Alte informatii****Prezentarea Societății**

## Obiectul de activitate

Societatea 2PERFORMANT NETWORK S.A., așa cum era la data de 31.12.2025 este o societate pe acțiuni, înființată în anul 2010 având sediul social în București, sector 3, Bulevardul Corneliu Coposu, Nr. 6-8, Clădirea Unirii View, Biroul Resco-Working, Et.2, Sector 3, înregistrată la Oficiul Registrului Comertului sub numărul J40/493/2010, având codul de identificare fiscală RO26405652.

Principalul obiect de activitate al societății se regăsește în codul CAEN la nr.6209 – Alte activități de servicii privind tehnologia informației.

Administrarea societății este exercitată de către Președinte Consiliu Administrație - Dl Boerescu Dorin-Cristian și membrii Consiliului de Administrației: Matei Mihai Pavel, Vladimir Oane, Patzelt Anda-Irina, Circiumaru Iulian-Florentin.

*Forma de proprietate*

2PERFORMANT NETWORK S.A. este societate cu capital privat 100%.

Societatea este plătitoare de TVA și impozit pe profit de la 19.01.2010.

**Președinte,**  
**Boerescu Dorin-Cristian**  
Membru C.A.;  
**Patzelt Anda-Irina**  
Membru C.A.,  
**Circiumaru Iulian-Florentin**  
Membru C.A.,  
**VLADIMIR OANE**  
Membru C.A.,  
**MATEI MIHAIL PAVEL**

**INTOCMIT,**  
**TMF ROMANIA SRL**  
Calitatea:  
**PERSOANE JURIDICE AUTORIZATE**  
**MEMBRE CECCAR**  
Nr. de înregistrare în organismul profesional: 671/2000

Bifati numai  
dacă  
este cazul :

- Mari Contribuabili care depun bilanțul la Bucuresti
- Sucursala
- GIE - grupuri de interes economic
- Activ net mai mic de 1/2 din valoarea capitalului subscris

 An  Semestru
Anul **2025**

Suma de control 1.303.304

Entitatea 2PERFORMANT NETWORK SA

Adresa

Județ Bucuresti Sector Sector 3 Localitate Bucuresti

Strada Bd. Corneliu Coposu Nr. 6-8 Bloc Scara Ap. Telefon 0372979295

Număr din registrul comerțului J40/493/2010

Cod unic de inregistrare 2 6 4 0 5 6 5 2

Forma de proprietate 34--Societati pe actiuni

Cod LEI (Legal Entity Identifier , conform ISO 17442)

 CAEN 2024 (Rev.2)  CAEN 2025 (Rev.3)

Activitatea preponderanta (cod si denumire clasa CAEN)

Activitatea preponderanta efectiv desfasurata (cod si denumire clasa CAEN)

6209--Alte activ.de servicii priv.tehnol.informatiei

6209--Alte activ.de servicii priv.tehnol.informatiei

## Situatii financiare anuale

(entități al căror exercițiu financiar coincide cu anul calendaristic)

 Entități mijlocii, mari si entități de interes public

 Entități de interes public

 Entități mici

 Microentități

## Raportări anuale

 1. entitățile care au optat pentru un **exercițiu financiar diferit de anul calendaristic**, cf.art. 27 din *Legea contabilității nr. 82/1991*
 2. persoanele juridice aflate în **lichidare**, potrivit legii

 3. subunitățile deschise în România de **societăți rezidente** în state aparținând Spațiului Economic European

 4. sediile permanente ale persoanelor juridice cu sediul în Spațiul Economic European

 5. persoanelor juridice străine cu sediul în Spațiul Economic European, care au locul de exercitare a conducerii efective în România

Situațiile financiare anuale încheiate la 31.12.2025 de către entitățile de interes public si de entitățile prevazute la pct.9 alin.(4) din Reglementarile contabile, aprobate prin OMFP nr. 1.802/2014, cu modificarile și completările ulterioare, al caror exercitiu financiar corespunde cu anul calendaristic

F10 - BILANT

F20 - CONTUL DE PROFIT ȘI PIERDERE

F30 - DATE INFORMATIVE

F40 - SITUATIA ACTIVELOR IMOBILIZATE

## Indicatori :

Capitaluri - total	6.149.107
Capital subscris	1.303.304
Profit/ pierdere	-1.416.932

## REPREZENTANTUL LEGAL (ADMINISTRATORUL SAU PERSOANA CARE ARE OBLIGAȚIA GESTIONĂRII ENTITĂȚII),

Numele si prenumele

BOERESCU DORIN-CRISTIAN

Semnătura

## INTOCMIT,

Numele si prenumele

TMF ROMANIA SRL

Calitatea

22--PERSOANE JURIDICE AUTORIZATE, MEMBRE CECCAR

Nr.de inregistrare in organismul profesional

671/2000

CIF/ CUI membru CECCAR

1 2 3 3 8 7 1

Entitatea are obligația legală de auditare a situațiilor financiare anuale?

 DA  NU

Entitatea a optat voluntar pentru auditarea situațiilor financiare anuale (L162/ 2017) ?

 DA  NU

Entitatea are organizată activitate de audit intern, potrivit legii?

 DA  NU

Entitatea are obligația legală de verificare a situațiilor financiare anuale de către cenzori ?

 DA  NU

Semnătura

## AUDITOR

Nume si prenume auditor persoana fizică/ Denumire firma de audit

ACE CONSULT SRL

Nr.de inregistrare in Registrul ASPAAS

CIF/ CUI

FA523

1 4 4 6 9 5 5 5

SEMNAȚURA DEVINE VIZIBILA  
DUPA O VALIDARE CORECTASituațiile financiare anuale au fost aprobate potrivit legii 

Formular VALIDAT

**BILANT**  
la data de 31.12.2025

Cod 10

- lei -

Denumirea elementului  (formulele de calcul se refera la Nr.rd. din col.B)	Nr.rd. OMF nr 2036/ 2025	Nr. rd.	Sold la:	
			01.01.2025	31.12.2025
A		B	1	2
<b>A. ACTIVE IMOBILIZATE</b>				
I. IMOBILIZĂRI NECORPORALE				
1.Cheltuieli de constituire (ct.201-2801)	01	01		
2.Cheltuielile de dezvoltare (ct.203-2803-2903)	02	02		
3. Concesiuni, brevete, licențe, mărci comerciale, drepturi și active similare și alte imobilizări necorporale (ct. 205 + 208 - 2805 - 2808 - 2905 - 2908)	03	03	16.405.731	19.145.204
4. Fond comercial (ct.2071-2807)	04	04		
5.Active necorporale de explorare si evaluare a resurselor minerale (ct. 206-2806-2906)	05	05		
6. Avansuri (ct.4094 - 4904)	06	06		
<b>TOTAL (rd.01 la 06)</b>	07	07	16.405.731	19.145.204
II. IMOBILIZĂRI CORPORALE				
1. Terenuri și construcții (ct. 211 + 212 - 2811 - 2812 - 2911 - 2912)	08	08		
2. Instalații tehnice și mașini (ct. 213 + 223 - 2813 - 2913)	09	09	73.151	30.031
3. Alte instalații, utilaje și mobilier (ct. 214 + 224 - 2814 - 2914)	10	10	2.816	828
4. Investitii imobiliare (ct. 215 - 2815 - 2915)	11	11		
5. Imobilizari corporale in curs de executie (ct. 231-2931)	12	12		
6.Investitii imobiliare in curs de executie (ct. 235-2935)	13	13		
7.Active corporale de explorare si evaluare a resurselor minerale (ct. 216-2816-2916)	14	14		
8.Active biologice productive (ct.217+227-2817-2917)	15	15		
9. Avansuri (ct. 4093 - 4903)	16	16		
<b>TOTAL (rd. 08 la 16)</b>	17	17	75.967	30.859
III. IMOBILIZĂRI FINANCIARE				
1. Acțiuni deținute la filiale (ct. 261 - 2961)	18	18		
2. Împrumuturi acordate entităților din grup (ct. 2671 + 2672 - 2964)	19	19		
3. Acțiunile deținute la entitățile asociate și la entitățile controlate în comun (ct. 262+263 - 2962)	20	20		
4. Împrumuturi acordate entităților asociate și entităților controlate în comun (ct. 2673 + 2674 - 2965)	21	21		
5. Alte titluri imobilizate (ct. 265 - 2963)	22	22		
6. Alte împrumuturi (ct. 2675* + 2676* + 2677 + 2678* + 2679* - 2966* - 2968*)	23	23		21.468
<b>TOTAL (rd. 18 la 23)</b>	24	24		21.468
<b>ACTIVE IMOBILIZATE - TOTAL (rd. 07 + 17 + 24)</b>	25	25	16.481.698	19.197.531
<b>B. ACTIVE CIRCULANTE</b>				

<b>I. STOCURI</b>				
1. Materii prime și materiale consumabile (ct. 301 + 302 + 303 +/- 308 +321 + 322 + 323 + 328 + 351 + 358 + 381 +/- 388 - 391 - 392 - 3951 - 3958 - 398)	26	26		
2. Producția în curs de execuție (ct. 331 + 332 + 341 +/- 348* - 393 - 3941 - 3952)	27	27		
3. Produse finite și mărfuri (ct. 345 + 346 + 347 +/- 348* + 354 + 356 + 357 + 361 + 326 +/-368 + 371 +327 +/- 378 - 3945 - 3946 - 3947 - 3953 - 3954 - 3955 - 3956 - 3957 - 396 - 397 - din ct. 4428)	28	28		
4. Avansuri (ct. 4091- 4901)	29	29		
<b>TOTAL (rd. 26 la 29)</b>	30	30		
<b>II. CREANȚE</b>				
1. Creanțe comerciale 1) (ct. 2675* + 2676* + 2678* + 2679* - 2966* - 2968* + 4092 + 411 + 413 + 418 - 4902- 491)	31	31	1.701.418	1.522.879
2. Sume de încasat de la entitățile afiliate (ct. 451** - 495*)	32	32		
3. Sume de încasat de la entitățile asociate si entitatile controlate in comun (ct. 453** - 495*)	33	33		
4. Alte creanțe (ct. 425+4282+431**+436** + 437**+ 4382+ 441**+4424+ din ct.4428**+ 444**+445+446**+447**+4482+4582+4662+ 461 + 473** - 496 + 5187)	34	34	20.254	156.707
5. Capital subscris și nevărsat (ct. 456 - 495*)	35	35		
6. Creanțe reprezentând dividende repartizate în cursul exercițiului financiar (ct. 463)	36	35a (301)		
<b>TOTAL (rd. 31 la 35 +35a)</b>	37	36	1.721.672	1.679.586
<b>III. INVESTIȚII PE TERMEN SCURT</b>				
1. Acțiuni deținute la entitățile afiliate (ct. 501 - 591)	38	37		
2. Alte investiții pe termen scurt (ct. 505 + 506 + 507 + din ct. 508 - 595 - 596 - 598 + 5113 + 5114)	39	38		
<b>TOTAL (rd. 37 + 38)</b>	40	39		
<b>IV. CASA ȘI CONTURI LA BĂNCI</b>				
(din ct. 508+ct. 5112 + 512 + 531 + 532 + 541 + 542)	41	40	5.310.571	1.375.384
<b>ACTIVE CIRCULANTE - TOTAL (rd. 30 + 36 + 39 + 40)</b>	42	41	7.032.243	3.054.970
<b>C. CHELTUIELI ÎN AVANS (ct. 471) (rd.43+44)</b>				
Sume de reluat într-o perioadă de pana la un an (din ct. 471*)	44	43	158.650	177.318
Sume de reluat într-o perioadă mai mare de un an (din ct. 471*)	45	44	1.414	1.013
<b>D. DATORII: SUMELE CARE TREBUIE PLĂTITE ÎNTR-O PERIOADĂ DE PÂNĂ LA 1 AN</b>				
1. Împrumuturi din emisiunea de obligațiuni, prezentându-se separat împrumuturile din emisiunea de obligațiuni convertibile (ct. 161 + 1681 - 169)	46	45		
2. Sume datorate instituțiilor de credit (ct. 1621 + 1622 + 1624 + 1625 + 1627 + 1682 + 5191 + 5192 + 5198)	47	46	8.076.987	5.632.503
3. Avansuri încasate în contul comenzilor (ct. 419)	48	47	142.814	207.393
4. Datorii comerciale - furnizori (ct. 401 + 404 + 408)	49	48	2.048.505	2.470.569
5. Efecte de comerț de plătit (ct. 403 + 405)	50	49		
6. Sume datorate entităților din grup (ct. 1661 + 1685 + 2691 + 451***)	51	50		
7. Sume datorate entităților asociate si entitatilor controlate in comun (ct. 1663+1686+2692+2693+ 453****)	52	51		

8. Alte datorii, inclusiv datoriile fiscale și datoriile privind asigurările sociale (ct. 1623 + 1626 + 167 + 1687 + 2695 + 421 + 423 + 424 + 426 + 427 + 4281 + 431*** + 436*** + 437*** + 4381 + 441*** + 4423 + 4428*** + 444*** + 446*** + 447*** + 4481 + 455 + 456*** + 457 + 4581 + 462 + 4661 + 467 + 473*** + 509 + 5186 + 5193 + 5194 + 5195 + 5196 + 5197)	53	52	1.735.128	1.855.545
<b>TOTAL (rd. 45 la 52)</b>	54	53	12.003.434	10.166.010
<b>E. ACTIVE CIRCULANTE NETE/DATORII CURENTE NETE (rd. 41+43-53-70-73-76)</b>	55	54	-8.916.618	-13.049.437
<b>F. TOTAL ACTIVE MINUS DATORII CURENTE (rd. 25+44+54)</b>	56	55	7.566.494	6.149.107
<b>G. DATORII: SUMELE CARE TREBUIE PLĂTITE ÎNTR-O PERIOADA MAI MARE DE 1 AN</b>				
1. Împrumuturi din emisiunea de obligațiuni, prezentându-se separat împrumuturile din emisiunea de obligațiuni convertibile (ct. 161 + 1681 - 169)	57	56		
2. Sume datorate instituțiilor de credit (ct. 1621 + 1622 + 1624 + 1625 + 1627 + 1682 + 5191 + 5192 + 5198)	58	57		
3. Avansuri încasate în contul comenzilor (ct. 419)	59	58		
4. Datorii comerciale - furnizori (ct. 401 + 404 + 408)	60	59		
5. Efecte de comerț de plătit (ct. 403 + 405)	61	60		
6. Sume datorate entităților din grup (ct. 1661 + 1685 + 2691 + 451***)	62	61		
7. Sume datorate entităților asociate și entităților controlate în comun (ct. 1663 + 1686 + 2692 + 2693 + 453***)	63	62		
8. Alte datorii, inclusiv datoriile fiscale și datoriile privind asigurările sociale (ct. 1623 + 1626 + 167 + 1687 + 2695 + 421 + 423 + 424 + 426 + 427 + 4281 + 431*** + 436*** + 437*** + 4381 + 441*** + 4423 + 4428*** + 444*** + 446*** + 447*** + 4481 + 455 + 456*** + 4581 + 462 + 4661 + 467 + 473*** + 509 + 5186 + 5193 + 5194 + 5195 + 5196 + 5197)	64	63		
<b>TOTAL (rd.56 la 63)</b>	65	64		
<b>H. PROVIZIOANE</b>				
1. Provizioane pentru beneficiile angajaților (ct. 1515+1517)	66	65		
2. Provizioane pentru impozite (ct. 1516)	67	66		
3. Alte provizioane (ct. 1511 + 1512 + 1513 + 1514 + 1518)	68	67		
<b>TOTAL (rd. 65 la 67)</b>	69	68		
<b>I. VENITURI ÎN AVANS</b>				
1. Subvenții pentru investiții (ct. 475)( <b>rd. 70+71</b> )	70	69	5.910	455
Sume de reluat într-o perioadă de până la un an (din ct. 475*)	71	70	5.455	455
Sume de reluat într-o perioadă mai mare de un an (din ct. 475*)	72	71	455	
2. Venituri înregistrate în avans (ct. 472) ( <b>rd.73 + 74</b> )	73	72	4.098.622	6.115.260
Sume de reluat într-o perioadă de până la un an (din ct. 472*)	74	73	4.098.622	6.115.260
Sume de reluat într-o perioadă mai mare de un an (din ct. 472*)	75	74		
3. Venituri în avans aferente activelor primite prin transfer de la clienți (ct. 478)( <b>rd.76+77</b> )	76	75		
Sume de reluat într-o perioadă de până la un an (din ct. 478*)	77	76		
Sume de reluat într-o perioadă mai mare de un an (din ct. 478*)	78	77		
<b>Fond comercial negativ (ct.2075)</b>	79	78		
<b>TOTAL (rd. 69 + 72 + 75 + 78)</b>	80	79	4.104.532	6.115.715
<b>J. CAPITAL ȘI REZERVE</b>				
<b>I. CAPITAL</b>				
1. Capital subscris vărsat (ct. 1012)	81	80	1.303.304	1.303.304

2. Capital subscris nevărsat (ct. 1011)	82	81		
3. Patrimoniul regiei (ct. 1015)	83	82		
4. Patrimoniul institutelor naționale de cercetare-dezvoltare (ct. 1018)	84	83		
5. Alte elemente de capitaluri proprii (1031)	85	84		
<b>TOTAL (rd. 80 la 84)</b>	86	85	1.303.304	1.303.304
<b>II. PRIME DE CAPITAL</b> (ct. 104)	87	86	6.420.099	6.420.099
<b>III. REZERVE DIN REEVALUARE</b> (ct. 105)	88	87		
<b>IV. REZERVE</b>				
1. Rezerve legale (ct. 1061)	89	88	88.739	88.739
2. Rezerve statutare sau contractuale (ct. 1063)	90	89		
3. Alte rezerve (ct. 1068)	91	90		
<b>TOTAL (rd. 88 la 90)</b>	92	91	88.739	88.739
Acțiuni proprii (ct. 109)	93	92		
Câștiguri legate de instrumentele de capitaluri proprii (ct. 141)	94	93		
Pierderi legate de instrumentele de capitaluri proprii (ct. 149)	95	94		
<b>V. PROFITUL SAU PIERDEREA REPORTAT(Ă)</b> <b>SOLD C</b> (ct. 117)	96	95	1.111.385	0
<b>SOLD D</b> (ct. 117)	97	96	0	246.103
<b>VI. PROFITUL SAU PIERDEREA EXERCIȚIULUI FINANCIAR</b>				
<b>SOLD C</b> (ct. 121)	98	97	0	0
<b>SOLD D</b> (ct. 121)	99	98	1.357.488	1.416.932
Repartizarea profitului (ct. 129)	100	99		
<b>CAPITALURI PROPRII - TOTAL (rd. 85+86+87+91-92+93-94+95-96+97-98-99)</b>	101	100	7.566.039	6.149.107
Patrimoniul public (ct. 1016)	102	101		
Patrimoniul privat (ct. 1017) 2)	103	102		
<b>CAPITALURI - TOTAL (rd.100+101+102) (rd.25+41+42-53-64-68-79)</b>	104	103	7.566.039	6.149.107

\*) Conturi de repartizat după natura elementelor respective.

\*\*) Solduri debitoare ale conturilor respective.

\*\*\*) Solduri creditoare ale conturilor respective.

1) Sumele înscrise la acest rând și preluate din contul 2675 la 2679 reprezintă creanțele aferente contractelor de leasing financiar și altor contracte asimilate, precum și alte creanțe imobilizate, scadente într-o perioadă mai mică de 12 luni.

2) Se va completa de către entitățile cărora le sunt incidente prevederile Ordinului ministrului finanțelor publice și al ministrului delegat pentru buget nr. 668/2014 pentru aprobarea Precizărilor privind întocmirea și actualizarea inventarului centralizat al bunurilor imobile proprietate privată a statului și a drepturilor reale supuse inventarierii, cu modificările și completările ulterioare

**REPREZENTANTUL LEGAL (ADMINISTRATORUL SAU PERSOANA CARE ARE OBLIGAȚIA GESTIONĂRII ENTITĂȚII),**

**INTOCMIT,**

Numele și prenumele

BOERESCU DORIN-CRISTIAN

Numele și prenumele

TMF ROMANIA SRL

Semnătura \_\_\_\_\_

Calitatea

22--PERSOANE JURIDICE AUTORIZATE, MEMBRE CECCAR

Semnătura \_\_\_\_\_

Formular  
VALIDAT

Nr.de inregistrare in organismul profesional:

671/2000

# CONTUL DE PROFIT ȘI PIERDERE

la data de 31.12.2025

Cod 20

- lei -

Denumirea indicatorilor	Nr.rd. <small>Nr.rd. OMF nr.2036/2025</small>	Exercițiul financiar		
		2024	2025	
A	B	1	2	
<small>(formulele de calcul se refera la Nr.rd. din col.B)</small>				
1. Cifra de afaceri netă (rd. 02+03-04+06)	01	01	48.055.232	48.038.515
- din care, cifra de afaceri netă corespunzătoare activității preponderente efectiv desfășurate	02	01a (301)	48.055.232	48.038.515
<del>— din care, cifra de afaceri netă realizată din operațiuni desfășurate pe teritoriul național</del>		<del>01b (318)</del>		
Producția vândută (ct.701+702+703+704+705+706+708)	03	02	48.055.232	48.038.515
Venituri din vânzarea mărfurilor (ct. 707)	04	03		
Reduceri comerciale acordate (ct. 709)	05	04		
<del>— Venituri din dobânzi înregistrate de entitățile radiate din Registrul general și care mai au în derulare contracte de leasing (ct.766*)</del>		<del>05</del>		
Venituri din subvenții de exploatare aferente cifrei de afaceri nete (ct.7411)	06	06		
2. Venituri aferente costului producției în curs de execuție (ct.711+712)				
Sold C	07	07		
Sold D	08	08		
3. Venituri din producția de imobilizari necorporale și corporale (ct.721+ 722)	09	09	8.725.096	7.121.455
4. Venituri din reevaluarea imobilizărilor corporale (ct. 755)	10	10		
5. Venituri din producția de investiții imobiliare (ct. 725)	11	11		
6. Venituri din subvenții de exploatare (ct. 7412 + 7413 + 7414 + 7415 + 7416 + 7417 + 7419)	12	12		
7. Alte venituri din exploatare (ct.751+758+7815)	13	13	10.947	5.883
-din care, venituri din subvenții pentru investiții (ct.7584)	14	14	5.001	5.455
-din care, venituri din fondul comercial negativ (ct.7815)	15	15		
<b>VENITURI DIN EXPLOATARE – TOTAL (rd. 01+07-08+09+10+11+12+13)</b>	<b>16</b>	<b>16</b>	<b>56.791.275</b>	<b>55.165.853</b>
8. a) Cheltuieli cu materiile prime și materialele consumabile (ct.601+602)	17	17	184	2.187
Alte cheltuieli materiale (ct.603+604+606+608)	18	18	13.555	2.695
b) Cheltuieli privind utilitățile (ct.605), din care:	19	19	12.993	22.568
- cheltuieli privind consumul de energie (ct. 6051)	20	19a (302)	9.754	14.634
- cheltuieli privind consumul de gaze naturale (ct. 6053)	21	19b (303)	1.599	5.474
c) Cheltuieli privind mărfurile (ct.607)	22	20		
Reduceri comerciale primite (ct. 609)	23	21		
9. Cheltuieli cu personalul (rd. 23+24)	24	22	12.242.285	10.548.949
a) Salarii și indemnizații (ct.641+642+643+644)	25	23	11.885.083	10.241.011

b) Cheltuieli cu asigurările și protecția socială (ct.645+646)	26	24	357.202	307.938
10.a) Ajustări de valoare privind imobilizările corporale și necorporale (rd. 25a + 26 - 27)	27	25	2.696.152	4.442.109
a.1) Cheltuieli de exploatare privind amortizarea imobilizărilor (ct. 6811)	28	25a (306)	2.696.152	4.442.109
a.2) Alte cheltuieli (ct.6811+6813+6817+ din ct.6818)	29	26		
a.3) Venituri (ct.7813 + din ct.7818)	30	27		
b) Ajustări de valoare privind activele circulante (rd. 29 - 30)	31	28	426.662	
b.1) Cheltuieli (ct.654+6814 + din ct.6818)	32	29	426.662	
b.2) Venituri (ct.754+7814 + din ct.7818)	33	30		
11. Alte cheltuieli de exploatare (rd. 32+33+33d+33f+33h+33j+34+35+36+37)	34	31	42.620.925	40.917.309
11.1. Cheltuieli privind prestațiile externe (ct.611+613+614+615+621*+622+623+624+625+626+627+628)	35	32	42.263.166	40.681.976
11.2. Cheltuieli cu redevențele, locațiile de gestiune și chiriile (ct. 612), din care:	36	33	101.746	85.482
- cheltuieli cu redevențe (ct. 6121)	37	33a (307)		
- cheltuieli cu locațiile de gestiune (ct. 6122)	38	33b (308)		
- cheltuieli cu chiriile (ct. 6123)	39	33c (309)	101.746	85.482
11.3. Cheltuieli aferente drepturilor de proprietate intelectuală (ct. 616), din care:	40	33d (310)		
- cheltuielile în relația cu entitățile afiliate	41	33e (311)		
11.4. Cheltuieli de management (ct. 617), din care:	42	33f (312)		
- cheltuielile în relația cu entitățile afiliate	43	33g (313)		
11.5. Cheltuieli de consultanță (ct. 618), din care:	44	33h (314)	53.717	108.660
- cheltuielile în relația cu entitățile afiliate	45	33i (315)		
11.6. Cheltuieli cu alte impozite, taxe și vărsăminte asimilate; cheltuieli reprezentând transferuri și contribuții datorate în baza unor acte normative speciale (ct. 635 + 6586*)	46	33j (316)	16.224	26.210
11.7. Cheltuieli cu protecția mediului înconjurător (ct. 652)	47	34		
11.8. Cheltuieli din reevaluarea imobilizărilor corporale (ct. 655)	48	35		
11.9. Cheltuieli privind calamitățile și alte evenimente similare (ct. 6587)	49	36		
11.10. Alte cheltuieli (ct.651+ 6581+ 6582 + 6583 + 6584 + 6588)	50	37	186.072	14.981
— Cheltuieli cu dobânzile de refinanțare înregistrate de entitățile radiate din Registrul general și care mai au în derulare contracte de leasing (ct.666*)		38		
12. Ajustări privind provizioanele (rd. 40 - 41)	51	39		
- Cheltuieli (ct.6812)	52	40		
- Venituri (ct.7812)	53	41		
<b>CHELTUIELI DE EXPLOATARE – TOTAL (rd. 17+18+19+20 - 21+22+25+28+31+ 39)</b>	54	42	58.012.756	55.935.817
PROFITUL SAU PIERDEREA DIN EXPLOATARE:				
- Profit (rd. 16 - 42)	55	43	0	0
- Pierdere (rd. 42 - 16)	56	44	1.221.481	769.964
13. Venituri din interese de participare (ct.7611+7612+7613)	57	45		
- din care, veniturile obținute de la entitățile afiliate	58	46		

14. Venituri din dobânzi (ct. 766)	59	47	223.775	60.715
- din care, veniturile obținute de la entitățile afiliate	60	48		
15. Venituri din subvenții de exploatare pentru dobânda datorată (ct. 7418)	61	49		
16. Alte venituri financiare (ct.762+764+765+767+768+7615)	62	50	4.235	6.438
- din care, venituri din alte imobilizări financiare ( ct. 7615)	63	51		
<b>VENITURI FINANCIARE – TOTAL (rd. 45+47+49+50)</b>	64	52	228.010	67.153
17. Ajustări de valoare privind imobilizările financiare și investițiile financiare deținute ca active circulante (rd. 54 - 55)	65	53		
- Cheltuieli (ct.686)	66	54		
- Venituri (ct.786)	67	55		
18. Cheltuieli privind dobânzile (ct.666)	68	56	318.366	661.870
- din care, cheltuielile în relația cu entitățile afiliate	69	57		
19. Alte cheltuieli financiare (ct.663+664+665+667+668)	70	58	45.651	52.251
<b>CHELTUIELI FINANCIARE – TOTAL (rd. 53+56+58)</b>	71	59	364.017	714.121
<b>PROFITUL SAU PIERDEREA FINANCIAR(Ă):</b>				
- Profit (rd. 52 - 59)	72	60	0	0
- Pierdere (rd. 59 - 52)	73	61	136.007	646.968
<b>VENITURI TOTALE (rd. 16 + 52)</b>	74	62	57.019.285	55.233.006
<b>CHELTUIELI TOTALE (rd. 42 + 59)</b>	75	63	58.376.773	56.649.938
<b>PROFITUL SAU PIERDEREA BRUT(Ă):</b>				
- Profit (rd. 62 - 63)	76	64	0	0
- Pierdere (rd. 63 - 62)	77	65	1.357.488	1.416.932
20. Impozitul pe profit (ct.691)	78	66		
21. Cheltuieli cu impozitul pe profit, respectiv impozitul pe profit la nivelul impozitului minim pe cifra de afaceri, rezultat din decontările în cadrul grupului fiscal în domeniul impozitului pe profit(ct.694)	79	66a (304)		
22. Venituri din impozitul pe profit, respectiv impozitul pe profit la nivelul impozitului minim pe cifra de afaceri, rezultat din decontările în cadrul grupului fiscal în domeniul impozitului pe profit(ct. 794)	80	66b (305)		
— Impozitul specific unor activități (ct. 695)		67		
23. Cheltuieli cu impozitul pe profit la nivelul impozitului minim pe cifra de afaceri (ct. 697)	81	67a (317)		
24. Alte impozite neprezentate la elementele de mai sus (ct.698)	82	68		
<b>PROFITUL SAU PIERDEREA NET(Ă) A EXERCIȚIULUI FINANCIAR:</b>				
- Profit (rd. 64 + 66b) - (65 + 66 + 66a + 67 + 67a + 68 )	83	69	0	0
- Pierdere (rd. 65 + 66 + 66a + 67 + 67a + 68) - (64 + 66b)	84	70	1.357.488	1.416.932

\*) Conturi de repartizat după natura elementelor respective.

La rândul 35 (cf.OMF nr.2036/ 2025)- se cuprind și drepturile colaboratorilor, stabilite potrivit legislației muncii, care se preiau din rulajul debitor al contului 621 „Cheltuieli cu colaboratorii”, analitic „Colaboratori persoane fizice”.

La rândul 46 (cf.OMF nr.2036/ 2025)- în contul 6586 „Cheltuieli reprezentând transferuri și contribuții datorate în baza unor acte normative speciale” se evidențiază cheltuielile reprezentând transferuri și contribuții datorate în baza unor acte normative speciale, altele decât cele prevăzute de Codul fiscal.

REPREZENTANTUL LEGAL (ADMINISTRATORUL SAU PERSOANA CARE  
ARE OBLIGAȚIA GESTIONĂRII ENTITĂȚII),

INTOCMIT,

Numele si prenumele

BOERESCU DORIN-CRISTIAN

Semnătura \_\_\_\_\_

Numele si prenumele

TMF ROMANIA SRL

Calitatea

22--PERSOANE JURIDICE AUTORIZATE, MEMBRE CECCAR

Semnătura \_\_\_\_\_

Nr.de inregistrare in organismul profesional:

671/2000

Formular  
VALIDAT

# DATE INFORMATIVE

la data de 31.12.2025

F30 - pag. 1

Cod 30 (formulele de calcul se refera la Nr.rd. din col.B)

- lei -

<b>I. Date privind rezultatul inregistrat</b>	Nr.rd. OMF nr.2036 / 2025	Nr. rd.	Nr.unitati	Sume	
<b>A</b>		<b>B</b>	<b>1</b>	<b>2</b>	
Unitați care au inregistrat profit	01	01			
Unitați care au inregistrat pierdere	02	02	1	1.416.932	
Unitați care nu au inregistrat nici profit, nici pierdere	03	03			
<b>II Date privind platile restante</b>	Nr.rd. OMF nr.2036 / 2025	Nr. rd.	Total, din care:	Pentru activitatea curenta	Pentru activitatea de investitii
<b>A</b>		<b>B</b>	<b>1=2+3</b>	<b>2</b>	<b>3</b>
Plati restante – total (rd.05 + 09 + 15 la 17 + 18)	04	04	917.611	917.611	
Furnizori restanți – total (rd. 06 la 08)	05	05	917.611	917.611	
- peste 30 de zile	06	06	628.428	628.428	
- peste 90 de zile	07	07	289.164	289.164	
- peste 1 an	08	08	19	19	
Obligatii restante fata de bugetul asigurarilor sociale – total(rd.10 la 14)	09	09			
- contributi pentru asigurari sociale de stat datorate de angajatori, salariati si alte persoane asimilate	10	10			
- contributi pentru fondul asigurarilor sociale de sanatate	11	11			
- contribuția pentru pensia suplimentară	12	12			
- contributi pentru bugetul asigurarilor pentru somaj	13	13			
- alte datorii sociale	14	14			
Obligatii restante fata de bugetele fondurilor speciale si alte fonduri	15	15			
Obligatii restante fata de alti creditorii	16	16			
Impozite, taxe si contributi neplatite la termenul stabilit la bugetul de stat, din care:	17	17			
- contributia asiguratorie pentru munca	18	17a (301)			
Impozite si taxe neplatite la termenul stabilit la bugetele locale	19	18			
<b>III. Numar mediu de salariati</b>	Nr.rd. OMF nr.2036 / 2025	Nr. rd.	<b>31.12.2024</b>	<b>31.12.2025</b>	
<b>A</b>		<b>B</b>	<b>1</b>	<b>2</b>	
Numar mediu de salariati	20	19	40	35	
Numarul efectiv de salariati existenti la sfarsitul perioadei, respectiv la data de 31 decembrie	21	20	39	29	
<b>IV. Redevențe plătite în cursul perioadei de raportare, subvenții încasate și creanțe restante</b>	Nr.rd. OMF nr.2036 / 2025	Nr. rd.	Sume (lei)		
<b>A</b>		<b>B</b>	<b>1</b>		
Redevențe plătite în cursul perioadei de raportare pentru bunurile din domeniul public, primite în concesiune, din care:	22	21			
- redevențe pentru bunurile din domeniul public plătite la bugetul de stat	23	22			
Redevență minieră plătită la bugetul de stat	24	23			

<b>Redevență</b> petrolieră plătită la bugetul de stat	25	24		
Chirii plătite în cursul perioadei de raportare pentru terenuri 1)	26	25		
Venituri brute din <b>servicii</b> plătite către <b>persoane nerezidente</b> , din care:	27	26		
- impozitul datorat la bugetul de stat	28	27		
Venituri brute din <b>servicii</b> plătite către <b>persoane nerezidente</b> din statele membre ale Uniunii Europene, din care:	29	28		
- impozitul datorat la bugetul de stat	30	29		
<b>Subvenții</b> încasate în cursul perioadei de raportare, din care:	31	30		
- subvenții încasate în cursul perioadei de raportare aferente activelor	32	31		
- subvenții aferente veniturilor, din care:	33	32		
- subvenții pentru stimularea ocupării forței de muncă *)	34	33		
- subvenții pentru energie din surse regenerabile	35	33a (316)		
- subvenții pentru combustibili fosili	36	33b (317)		
<b>Creanțe restante</b> , care nu au fost încasate la termenele prevăzute în contractele comerciale și/sau în actele normative în vigoare, din care:	37	34		888.862
- creanțe restante de la entități din sectorul majoritar sau integral de stat	38	35		
- creanțe restante de la entități din sectorul privat	39	36		888.862
<b>V. Tichete acordate salariaților</b>	Nr.rd. OMF nr.2036/ 2025	Nr. rd.	<b>Sume (lei)</b>	
<b>A</b>		<b>B</b>	<b>1</b>	
Contravaloarea tichetelor acordate salariaților	40	37		151.477
Contravaloarea tichetelor acordate altor categorii de beneficiari, alții decât salariații	41	37a (302)		
<b>VI. Cheltuieli efectuate pentru activitatea de cercetare - dezvoltare **)</b>	Nr.rd. OMF nr.2036/ 2025	Nr. rd.	<b>31.12.2024</b>	<b>31.12.2025</b>
<b>A</b>		<b>B</b>	<b>1</b>	<b>2</b>
Cheltuieli de cercetare - dezvoltare :	42	38		
- din care, efectuate în scopul diminuării impactului activității entității asupra mediului sau al dezvoltării unor noi tehnologii sau a unor produse mai sustenabile	43	38a (318)		
- după surse de finanțare (rd. 40+41)	44	39	0	0
- din fonduri publice	45	40		
- din fonduri private	46	41		
- după natura cheltuielilor (rd. 43+44)	47	42	0	0
- cheltuieli curente	48	43		
- cheltuieli de capital	49	44		
<b>VII. Cheltuieli de inovare ***)</b>	Nr.rd. OMF nr.2036/ 2025	Nr. rd.	<b>31.12.2024</b>	<b>31.12.2025</b>
<b>A</b>		<b>B</b>	<b>1</b>	<b>2</b>
Cheltuieli de inovare	50	45		
- din care, efectuate în scopul diminuării impactului activității entității asupra mediului sau al dezvoltării unor noi tehnologii sau a unor produse mai sustenabile	51	45a (319)		
<b>VIII. Alte informații</b>	Nr.rd. OMF nr.2036/ 2025	Nr. rd.	<b>31.12.2024</b>	<b>31.12.2025</b>
<b>A</b>		<b>B</b>	<b>1</b>	<b>2</b>
Avansuri acordate pentru imobilizări necorporale (ct. 4094), din care:	52	46		

- avansuri acordate entităților neafiliate nerezidente pentru imobilizări necorporale (din ct. 4094)	53	46a (303)		
- avansuri acordate entităților afiliate nerezidente pentru imobilizări necorporale (din ct. 4094)	54	46b (304)		
Avansuri acordate pentru imobilizări corporale (ct. 4093), <b>din care:</b>	55	47		
- avansuri acordate entităților neafiliate nerezidente pentru imobilizări corporale (din ct. 4093)	56	47a (305)		
- avansuri acordate entităților afiliate nerezidente pentru imobilizări corporale (din ct. 4093)	57	47b (306)		
Imobilizări financiare, în sume brute <b>(rd. 49+54)</b>	58	48		8.506
Acțiuni deținute la entitățile afiliate, interese de participare, alte titluri imobilizate și obligațiuni, în sume brute <b>(rd. 50 + 51 + 52 + 53)</b>	59	49		
- acțiuni necotate emise de rezidenți	60	50		
- părți sociale emise de rezidenți	61	51		
- acțiuni și parti sociale emise de nerezidenți, <b>din care:</b>	62	52		
- detineri de cel puțin 10%	63	52a (307)		
- obligațiuni emise de nerezidenți	64	53		
Creanțe imobilizate, în sume brute <b>(rd. 55+56)</b>	65	54		8.506
- creanțe imobilizate în lei și exprimate în lei, a caror decontare se face în funcție de cursul unei valute (din ct. 267)	66	55		8.506
- creanțe imobilizate în valută (din ct. 267)	67	56		
Creanțe comerciale, avansuri pentru cumpărări de bunuri de natura stocurilor și pentru prestări de servicii acordate furnizorilor și alte conturi asimilate, în sume brute (ct. 4091 + 4092 + 411 + 413 + 418), <b>din care:</b>	68	57	2.256.851	2.088.098
- creanțe comerciale în relația cu entitățile neafiliate nerezidente, avansuri pentru cumpărări de bunuri de natura stocurilor și pentru prestări de servicii acordate furnizorilor neafiliați nerezidenți și alte conturi asimilate, în sume brute în relație cu neafiliații nerezidenți (din ct. 4091 + din ct. 4092 + din ct. 411 + din ct. 413 + din ct. 418)	69	58	230.694	21.137
- creanțe comerciale în relația cu entitățile afiliate nerezidente, avansuri pentru cumpărări de bunuri de natura stocurilor și pentru prestări de servicii acordate furnizorilor afiliați nerezidenți și alte conturi asimilate, în sume brute în relație cu afiliații nerezidenți (din ct. 4091 + din ct. 4092 + din ct. 411 + din ct. 413 + din ct. 418)	70	58a (308)		
Creanțe neîncasate la termenul stabilit (din ct. 4091 + din ct. 4092 + din ct. 411 + din ct. 413)	71	59	699.488	888.862
Creanțe în legătură cu personalul și conturi asimilate (ct. 425 + 4282)	72	60	2.883	8.109
Creanțe în legătură cu bugetul asigurărilor sociale și bugetul de stat (din ct. 431+436+437+4382+ 441 + 4424 + 4428 + 444 + 445 + 446 + 447 + 4482) , <b>(rd.62 la 66)</b>	73	61	12.949	144.426
- creanțe în legătura cu bugetul asigurărilor sociale (ct.431+437+4382)	74	62		127.106
- creanțe fiscale în legătura cu bugetul de stat (ct.436+441+4424+4428+444+446)	75	63	12.949	17.320
- subvenții de încasat(ct.445)	76	64		
- fonduri speciale - taxe și varsăminte asimilate (ct.447)	77	65		
- alte creanțe în legătura cu bugetul de stat(ct.4482)	78	66		
Creanțele entității în relațiile cu entitățile afiliate (ct. 451), <b>din care:</b>	79	67		

- creanțe cu entități afiliate nerezidente (din ct. 451), <b>din care:</b>	80	68		
- creanțe comerciale cu entități afiliate nerezidente (din ct. 451)	81	69		
Creanțe în legătură cu bugetul asigurărilor sociale și bugetul de stat neîncasate la termenul stabilit (din ct. 431+ din ct. 436 + din ct. 437 + din ct. 4382 + din ct. 441 + din ct. 4424 + din ct. 4428 + din ct. 444 + din ct. 445 + din ct. 446 + din ct. 447 + din ct. 4482)	82	70		
Alte creanțe (ct. 453 + 456 + 4582 + 461 + 4662 + 471 + 473), <b>din care:</b>	83	71	164.486	182.504
- decontari privind interesele de participare ,decontari cu actionarii/ asociatii privind capitalul ,decontari din operatiuni in participatie (ct.453+456+4582)	84	72		
- alte creante in legatura cu persoanele fizice si persoanele juridice, altele decat creantele in legatura cu institutiile publice (institutiile statului) (din ct. 461 + din ct. 471 + din ct.473+4662)	85	73	164.486	182.504
- sumele preluate din contul 542 'Avansuri de trezorerie' reprezentând avansurile de trezorerie, acordate potrivit legii și nedecontate până la data de raportare (din ct. 461)	86	74		
Dobânzi de încasat (ct. 5187) , <b>din care:</b>	87	75		
- de la nerezidenti	88	76		
Dobânzi de încasat de la nerezidenți (din ct. 4518 + din ct. 4538)	89	76a (313)		
Valoarea împrumuturilor acordate operatorilor economici ****)	90	77		
Investiții pe termen scurt, în sume brute (ct. 501 + 505 + 506 + 507 + din ct.508), <b>din care:</b>	91	78		
- acțiuni necotate emise de rezidenti	92	79		
- părți sociale emise de rezidenti	93	80		
- actiuni emise de nerezidenti	94	81		
- obligatiuni emise de nerezidenti	95	82		
- dețineri de obligațiuni verzi	96	82a (320)		
Alte valori de încasat (ct. 5113 + 5114)	97	83		
Casa în lei și în valută ( <b>rd.85+86</b> )	98	84	40.888	35.458
- în lei (ct. 5311)	99	85	40.888	35.458
- în valută (ct. 5314)	100	86		
Conturi curente la bănci în lei și în valută ( <b>rd.88+90</b> )	101	87	5.243.123	1.339.704
- în lei (ct. 5121), <b>din care:</b>	102	88	5.093.882	1.314.601
- conturi curente în lei deschise la bănci nerezidente	103	89		
- în valută (ct. 5124), <b>din care:</b>	104	90	149.241	25.103
- conturi curente în valută deschise la bănci nerezidente	105	91	24.699	6.929
Alte conturi curente la bănci și acreditive, ( <b>rd.93+94</b> )	106	92	26.560	
- sume în curs de decontare, acreditive și alte valori de încasat, în lei (ct. 5112 + din ct. 5125 + 5411)	107	93		
- sume în curs de decontare și acreditive în valută (din ct. 5125 + 5414)	108	94	26.560	
Datorii ( <b>rd. 96 + 99 + 102 + 103 + 106 + 108 + 110 + 111 + 116 + 119 + 122 + 128</b> )	109	95	8.025.068	10.648.767

Credite bancare externe pe termen scurt (credite primite de la instituții financiare nerezidente pentru care durata contractului de credit este mai mica de 1 an) (din ct. 519), <b>(rd.97+98)</b>	110	96		
- în lei	111	97		
- în valută	112	98		
Credite bancare externe pe termen lung (credite primite de la instituții financiare nerezidente pentru care durata contractului de credit este mai mare sau egală cu 1 an) (din ct. 162), <b>(rd.100+101)</b>	113	99		
- în lei	114	100		
- în valută	115	101		
Credite de la trezoreria statului si dobanzile aferente (ct. 1626 + din ct. 1682)	116	102		
Alte împrumuturi și dobânzile aferente (ct. 166 + 1685 + 1686 + 1687) <b>(rd. 104+105)</b>	117	103		
- în lei si exprimate in lei, a caror decontare se face in functie de cursul unei valute	118	104		
- în valută	119	105		
Alte împrumuturi și datorii asimilate (ct. 167), <b>din care:</b>	120	106		
- valoarea concesiunilor primite (din ct. 167)	121	107		
- valoarea obligațiunilor verzi emise de entitate	122	107a (321)		
Datorii comerciale, avansuri primite de la clienți și alte conturi asimilate, în sume brute (ct. 401 + 403 + 404 + 405 + 408 + 419), <b>din care:</b>	123	108	2.191.318	2.677.959
- datorii comerciale în relația cu entitățile neafiliate nerezidente, avansuri primite de la clienți neafiliați nerezidenți și alte conturi asimilate, în sume brute în relație cu neafiliații nerezidenți (din ct. 401 + din ct. 403 + din ct. 404 + din ct. 405 + din ct. 408 + din ct. 419)	124	109	220.632	822.752
- datorii comerciale în relația cu entitățile afiliate nerezidente, avansuri primite de la clienți afiliați nerezidenți și alte conturi asimilate, în sume brute în relație cu afiliații nerezidenți (din ct. 401 + din ct. 403 + din ct. 404 + din ct. 405 + din ct. 408 + din ct. 419)	125	109a (309)		
Datorii în legătură cu personalul și conturi asimilate (ct. 421 + 423 + 424 + 426 + 427 + 4281)	126	110	735.083	303.338
Datorii în legătură cu bugetul asigurărilor sociale și bugetul de stat (ct. 431+436 + 437 + 4381 + 441 + 4423 + 4428 + 444 + 446 + 447 + 4481) <b>(rd.112 la 115)</b>	127	111	985.436	1.522.273
- datorii in legatura cu bugetul asigurarilor sociale (ct.431+437+4381)	128	112	489.975	224.882
- datorii fiscale in legatura cu bugetul de stat (ct.436+441+4423+4428+444+446)	129	113	495.461	1.284.783
- fonduri speciale - taxe si varsaminte asimilate (ct.447)	130	114		
- alte datorii in legatura cu bugetul de stat (ct.4481)	131	115		12.608
Datoriile entității în relațiile cu entitățile afiliate (ct. 451), <b>din care:</b>	132	116		
- datorii cu entități afiliate nerezidente 2) (din ct. 451), <b>din care:</b>	133	117		
- cu scadența inițială mai mare de un an	134	118		
- datorii comerciale cu entitățile afiliate nerezidente indiferent de scadență (din ct. 451)	135	118a (310)		
Sume datorate actionarilor / asociatilor (ct.455), <b>din care:</b>	136	119		

- sume datorate actionarilor / asociatilor pers.fizice	137	120		
- sume datorate actionarilor / asociatilor pers.juridice	138	121		
Alte datorii (ct. 269 + 453 + 456 + 457 + 4581 + 462 + 4661 + 467 + 472 + 473 + 478 + 509), <b>din care:</b>	139	122	4.113.231	6.145.197
-decontari privind interesele de participare , decontari cu actionarii /asociatii privind capitalul, dividende si decontari din operatii in participatie (ct.453+456+457+4581+467)	140	123		
-alte datorii in legatura cu persoanele fizice si persoanele juridice, altele decat datoriile in legatura cu institutiile publice (institutiile statului ) 3) (din ct.462+4661+din ct.472+din ct.473)	141	124	4.113.231	6.145.197
- subventii nereluate la venituri (din ct. 472)	142	125		
- varsaminte de efectuat pentru imobilizari financiare si investitii pe termen scurt (ct.269+509)	143	126		
- venituri în avans aferente activelor primite prin transfer de la clienți (ct. 478)	144	127		
Dobânzi de plătit (ct. 5186), <b>din care:</b>	145	128		
- către nerezidenți	146	128a (311)		
Dobânzi de plătit către nerezidenți (din ct. 4518 + din ct. 4538)	147	128b (314)		
Valoarea împrumuturilor primite de la operatorii economici ****)	148	129		
Capital subscris vărsat (ct. 1012), din care:	149	130	1.303.304	1.303.304
- acțiuni cotate 4)	150	131	1.303.304	1.303.304
- acțiuni necotate 5)	151	132		
- părți sociale	152	133		
- capital subscris vărsat de nerezidenți (din ct. 1012)	153	134		
Brevete si licente (din ct.205)	154	135	16.027	16.027
<b>IX. Informatii privind cheltuielile cu colaboratorii</b>	Nr.rd. OMF nr.2036/ 2025	<b>Nr. rd.</b>	<b>31.12.2024</b>	<b>31.12.2025</b>
<b>A</b>		<b>B</b>	<b>1</b>	<b>2</b>
Cheltuieli cu colaboratorii (ct. 621)	155	136		
<b>X. Informații privind bunurile din domeniul public al statului</b>	Nr.rd. OMF nr.2036/ 2025	<b>Nr. rd.</b>	<b>31.12.2024</b>	<b>31.12.2025</b>
<b>A</b>		<b>B</b>	<b>1</b>	<b>2</b>
Valoarea bunurilor din domeniul public al statului aflate în administrare	156	137		
Valoarea bunurilor din domeniul public al statului aflate în concesiune	157	138		
Valoarea bunurilor din domeniul public al statului închiriate	158	139		
<b>XI. Informații privind bunurile din proprietatea privată a statului supuse inventarierii în conf. cu preved.art.356 din OUG nr.57/2019, coroborate cu preved. HG nr. 1176/2024</b>	Nr.rd. OMF nr.2036/ 2025	<b>Nr. rd.</b>	<b>31.12.2024</b>	<b>31.12.2025</b>
<b>A</b>		<b>B</b>	<b>1</b>	<b>2</b>
Valoarea contabilă netă a bunurilor 6)	159	140		

XII. Capital social vărsat	Nr.rd. OMF nr.2036 /2025	Nr. rd.	31.12.2024		31.12.2025	
			Suma (lei)	% 7)	Suma (lei)	% 7)
A		B	Col.1	Col.2	Col.3	Col.4
<b>Capital social vărsat (ct. 1012) 7), (rd. 142 + 145 + 149 + 150 + 151 + 152)</b>	160	141	1.303.304	X	1.303.304	X
- deținut de instituții publice, (rd. 143+144)	161	142				
- deținut de instituții publice de subord. centrală	162	143				
- deținut de instituții publice de subord. locală	163	144				
- deținut de societățile cu capital de stat, din care:	164	145				
- cu capital integral de stat	165	146				
- cu capital majoritar de stat	166	147				
- cu capital minoritar de stat	167	148				
- deținut de regii autonome	168	149				
- deținut de societăți cu capital privat	169	150				
- deținut de persoane fizice	170	151	1.238.139	95,00	1.219.609	93,58
- deținut de alte entități	171	152	65.165	5,00	83.695	6,42
			<b>Sume (lei)</b>			
A		B	2024		2025	
<b>XIII. Dividende/vărsăminte cuvenite bugetului de stat sau local, de repartizat din profitul exercițiului financiar de către companiile naționale, societățile naționale, societățile și regiile autonome, din care:</b>	172	153				
- către instituții publice centrale;	173	154				
- către instituții publice locale;	174	155				
- către alți acționari la care statul/unitățile administrativ teritoriale/instituțiile publice dețin direct/indirect acțiuni sau participații indiferent de ponderea acestora.	175	156				
			<b>Sume (lei)</b>			
A		B	2024		2025	
<b>XIV. Dividende/vărsăminte cuvenite bugetului de stat sau local si virate în perioada de raportare din profitul reportat al companiilor naționale, societăților naționale, societăților și al regiilor autonome, din care:</b>	176	157				
- dividende/vărsăminte din profitul exercițiului financiar al anului precedent, din care virate:	177	158				
- către instituții publice centrale	178	159				
- către instituții publice locale	179	160				
- către alți acționari la care statul/ unitățile administrativ teritoriale /instituțiile publice dețin direct/indirect acțiuni sau participații indiferent de ponderea acestora.	180	161				
- dividende/vărsăminte din profitul exercițiilor financiare anterioare anului precedent, din care virate:	181	162				
- către instituții publice centrale	182	163				

- către instituții publice locale	183	164		
- către alți acționari la care statul/ unitățile administrativ teritoriale /instituțiile publice dețin direct/indirect acțiuni sau participații indiferent de ponderea acestora	184	165		
<b>XV. Dividende distribuite acționarilor/ asociatilor din profitul reportat</b>	Nr.rd. OMF nr.2036 / 2025	Nr. rd.	<b>Sume (lei)</b>	
<b>A</b>		<b>B</b>	<b>2024</b>	<b>2025</b>
Dividende distribuite acționarilor/ asociatilor în perioada de raportare din profitul reportat	185	165a (312)		
<b>XVI. Repartizări interimare de dividende potrivit Legii nr. 163/2018</b>	Nr.rd. OMF nr.2036 / 2025	Nr. rd.	<b>Sume (lei)</b>	
<b>A</b>		<b>B</b>	<b>2024</b>	<b>2025</b>
- dividendele interimare repartizate 8)	186	165b (315)		
<b>XVII. Creanțe preluate prin cesionare de la persoane juridice *****)</b>	Nr.rd. OMF nr.2036 / 2025	Nr. rd.	<b>Sume (lei)</b>	
<b>A</b>		<b>B</b>	<b>31.12.2024</b>	<b>31.12.2025</b>
Creanțe preluate prin cesionare de la persoane juridice (la valoarea nominală), din care:	187	166		
- creanțe preluate prin cesionare de la persoane juridice afiliate	188	167		
Creanțe preluate prin cesionare de la persoane juridice (la cost de achiziție), din care:	189	168		
- creanțe preluate prin cesionare de la persoane juridice afiliate	190	169		
<b>XVIII. Venituri obținute din activități agricole *****)</b>	Nr.rd. OMF nr.2036 / 2025	Nr. rd.	<b>Sume (lei)</b>	
<b>A</b>		<b>B</b>	<b>31.12.2024</b>	<b>31.12.2025</b>
Venituri obținute din activități agricole	191	170		
<b>XIX. Cheltuieli privind calamitățile și alte evenimente similare (ct. 6587), din care:</b>	192	170a (322)		
- inundații	193	170b (323)		
- secetă	194	170c (324)		
- alunecări de teren	195	170d (325)		

**REPREZENTANTUL LEGAL (ADMINISTRATORUL SAU PERSOANA CARE  
ARE OBLIGAȚIA GESTIONĂRII ENTITĂȚII),****INTOCMIT,**

Numele si prenumele

BOERESCU DORIN-CRISTIAN

Numele si prenumele

TMF ROMANIA SRL

Semnatura \_\_\_\_\_

Calitatea

22--PERSOANE JURIDICE AUTORIZATE, MEMBRE CECCAR

Semnatura \_\_\_\_\_

Nr.de inregistrare in organismul profesional:

671/2000

**Formular  
VALIDAT**

\*) Subvenții pentru stimularea ocupării forței de muncă (transferuri de la bugetul de stat către angajator) – reprezintă sumele acordate angajatorilor pentru plata absolvenților instituțiilor de învățământ, stimularea șomerilor care se încadrează în muncă înainte de expirarea perioadei de șomaj, stimularea angajatorilor care încadrează în muncă pe perioadă nedeterminată șomeri în vârstă de peste 45 ani, șomeri întreținători unici de familie sau șomeri care în termen de 3 ani de la data angajării îndeplinesc condițiile pentru a solicita pensia anticipată parțială sau de acordare a pensiei pentru limita de vârstă, ori pentru alte situații prevăzute prin legislația în vigoare privind sistemul asigurărilor pentru șomaj și stimularea ocupării forței de muncă.

\*\*) Se va completa cu cheltuielile efectuate pentru activitatea de cercetare-dezvoltare, respectiv cercetarea fundamentală, cercetarea aplicativă, dezvoltarea tehnologică și inovarea, stabilite potrivit prevederilor Ordonanței Guvernului nr. 57/2002 privind cercetarea științifică și dezvoltarea tehnologică, aprobată cu modificări și completări prin Legea nr. 324/2003, cu modificările și completările ulterioare.

\*\*\*) Se va completa cu cheltuielile efectuate pentru activitatea de inovare. La completarea rândurilor corespunzătoare capitolelor VI și VII sunt avute în vedere prevederile Regulamentului de punere în aplicare (UE) 2020/1197 al Comisiei din 30 iulie 2020 de stabilire a specificațiilor tehnice și a modalităților în temeiul Regulamentului (UE) 2019/2152 al Parlamentului European și al Consiliului privind statisticile europene de întreprindere și de abrogare a 10 acte juridice în domeniul statisticilor de întreprindere, publicat în Jurnalul Oficial al Uniunii Europene, seria L, nr. 271 din 18 august 2020. Prin acest Regulament a fost abrogat Regulamentul de punere în aplicare (UE) nr. 995/2012 al Comisiei din 26 octombrie 2012 de stabilire a normelor de punere în aplicare a Deciziei nr. 1.608/2003/CE a Parlamentului European și a Consiliului privind producția și dezvoltarea statisticilor comunitare în domeniul științei și al tehnologiei.

\*\*\*\*) În categoria operatorilor economici nu se cuprind entitățile care intra în sfera de reglementare contabilă a Bancii Naționale a României, respectiv a Autorității de Supraveghere Financiară, societățile reclassificate în sectorul administrației publice și instituțiile fără scop lucrativ în serviciul gospodăriilor populației.

\*\*\*\*\*) Pentru creanțele preluate prin cesionare de la persoane juridice se vor completa atât valoarea nominală a acestora, cât și costul lor de achiziție.

Pentru statutul de 'persoane juridice afiliate' se vor avea în vedere prevederile art. 7 pct. 26 lit. c) și d) din Legea nr.227/2015 privind Codul fiscal, cu modificările și completările ulterioare.

\*\*\*\*\*) Conform art. 11 din Regulamentul Delegat (UE) nr. 639/2014 al Comisiei din 11 martie 2014 de completare a Regulamentului (UE) nr. 1307/2013 al Parlamentului European și al Consiliului de stabilire a unor norme privind plățile directe acordate fermierilor prin scheme de sprijin în cadrul politicii agricole comune și de modificare a anexei X la regulamentul menționat, '(1) ... veniturile obținute din activitățile agricole sunt veniturile care au fost obținute de un fermier din activitatea sa agricolă în sensul articolului 4 alineatul (1) litera (c) din regulamentul menționat (R (UE) 1307/2013), în cadrul exploatației sale, inclusiv sprijinul din partea Uniunii din Fondul european de garantare agricolă (FEGA) și din Fondul european agricol pentru dezvoltare rurală (FEADR), precum și orice ajutor național acordat pentru activități agricole, cu excepția plăților directe naționale complementare în temeiul articolelor 18 și 19 din Regulamentul (UE) nr. 1307/2013.

Veniturile obținute din prelucrarea produselor agricole în sensul articolului 4 alineatul (1) litera (d) din Regulamentul (UE) nr. 1307/2013 ale exploatației sunt considerate venituri din activități agricole cu condiția ca produsele prelucrate să rămână proprietatea fermierului și ca o astfel de prelucrare să aibă ca rezultat un alt produs agricol în sensul articolului 4 alineatul (1) litera (d) din Regulamentul (UE) nr. 1307/2013.

Orice alte venituri sunt considerate venituri din activități neagricole.

(2) În sensul alineatului (1), 'venituri' înseamnă veniturile brute, înaintea deducerii costurilor și impozitelor aferente. ...'.

1) Se vor include chiriile plătite pentru terenuri ocupate (culturi agricole, pășuni, fânețe etc.) și aferente spațiilor comerciale (terase etc.) aparținând proprietarilor privați sau unor unități ale administrației publice, inclusiv chiriile pentru folosirea luciului de apă în scop recreativ sau în alte scopuri (pescuit etc.).

2) Valoarea înscrisă la rândul 'datorii cu entități afiliate nerezidente (din ct.451), din care: NU se calculează prin însumarea valorilor de la rândurile „cu scadența inițială mai mare de un an” și 'datorii comerciale cu entități afiliate nerezidente indiferent de scadență (din ct.451)'.

3) În categoria 'Alte datorii în legătură cu persoanele fizice și persoanele juridice, altele decât datoriile în legătură cu instituțiile publice (instituțiile statului)' nu se vor înscrie subvențiile aferente veniturilor existente în soldul contului 472.

4) Titluri de valoare care conferă drepturi de proprietate asupra societăților, care sunt negociabile și tranzacționate, potrivit legii.

5) Titluri de valoare care conferă drepturi de proprietate asupra societăților, care nu sunt tranzacționate.

6) Se va completa de către operatorii economici cărora le sunt incidente prevederile art. 356 din OUG nr. 57/2019 privind Codul administrativ, cu modificările și completările ulterioare, Ordinului ministrului finanțelor publice și al ministrului delegat pentru buget nr. 668/2014 pentru aprobarea Precizărilor privind întocmirea și actualizarea inventarului centralizat al bunurilor imobile proprietate privată a statului și a drepturilor reale supuse inventarierii, cu modificările și completările ulterioare, coroborat cu art. 4 alin. (2) lit. b) din HG nr. 1176/2024 privind aprobarea Normelor tehnice pentru întocmirea și actualizarea inventarului bunurilor din domeniul public al statului și ale inventarului bunurilor imobile din domeniul privat al statului

7) La secțiunea 'XII Capital social vărsat', cf. OMF 2036/ 2025, la rd. 161 - 171 (cf.OMF nr.2036/ 2025) în col. 2 și col. 4 entitățile vor înscrie procentul corespunzător capitalului social deținut în totalul capitalului social vărsat înscris la rd. 160 (cf.OMF nr.2036/ 2025).

8) La acest rând se cuprind dividendele repartizate potrivit Legii nr. 163/2018 pentru modificarea și completarea Legii contabilității nr. 82/1991, modificarea și completarea Legii societăților nr. 31/1990, precum și modificarea Legii nr. 1/2005 privind organizarea și funcționarea cooperăției.

9)-10) Se completează de către unitățile fără personalitate juridică din România care aparțin unor persoane juridice cu sediul în UE și sediile permanente din România care aparțin unor persoane juridice cu sediul în UE, din categoria entităților constitutive prevăzute la art. 18 alin. (10) din Legea nr. 431/2023 privind asigurarea unui nivel minim global de impozitare a grupurilor de întreprinderi multinaționale și a grupurilor naționale de mari dimensiuni, cu modificările și completările ulterioare.

**SITUATIA ACTIVELOR IMOBILIZATE**

la data de 31.12.2025

Cod 40

- lei -

Elemente de imobilizari	Nr. rd.	Valori brute				Sold final (col.5=1+2-3)
		Sold initial	Cresteri <sup>1)</sup>	Reduceri <sup>2)</sup>		
				Total	Din care: dezmembrari si casari	
A	B	1	2	3	4	5
<b>I.Imobilizari necorporale</b>						
1.Cheltuieli de constituire	01				X	
2.Cheltuieli de dezvoltare	02				X	
3.Concesiuni,brevete, licente, marci comerciale, drepturi si active similare si alte imobilizari necorporale	03	24.968.508	7.121.455		X	32.089.963
4.Fond comercial	04				X	
5.Active necorporale de explorare si evaluare a resurselor minerale	05				X	
6.Avansuri acordate pentru imobilizari necorporale	06				X	
<b>TOTAL (rd. 01 la 06)</b>	<b>07</b>	24.968.508	7.121.455		X	32.089.963
<b>II.Imobilizari corporale</b>						
1.Terenuri și amenajări de terenuri	08				X	
2.Constructii	09					
3.Instalatii tehnice si masini	10	188.679	15.019	4.396		199.302
4.Alte instalatii , utilaje si mobilier	11	3.976				3.976
5.Investitii imobiliare	12					
6.Imobilizari corporale in curs de executie	13					
7.Investitii imobiliare in curs de executie	14					
8.Active corporale de explorare si evaluare a resurselor minerale	15					
9.Active biologice productive	16					
10.Avansuri acordate pentru imobilizari corporale	17					
<b>TOTAL (rd. 08 la 17)</b>	<b>18</b>	192.655	15.019	4.396		203.278
<b>III.Imobilizari financiare</b>	<b>19</b>		21.468		X	21.468
<b>ACTIVE IMOBILIZATE - TOTAL (rd.07+18+19)</b>	<b>20</b>	25.161.163	7.157.942	4.396		32.314.709

1) se cuprind și creșterile rezultate din reevaluare sau alte operațiuni care presupun debitarea conturilor de active imobilizate la reduceri

2) se cuprind și reducerile rezultate din reevaluare sau alte operațiuni care presupun creditarea conturilor de active imobilizate

## SITUATIA AMORTIZARII ACTIVELOR IMOBILIZATE

- lei -

Elemente de imobilizari	Nr. rd.	Sold initial	Amortizare in cursul anului <sup>1)</sup>	Reducerea/eliminarea în cursul anului a valorii amortizării <sup>2)</sup>	Amortizare la sfarsitul anului (col.9=6+7-8)
A	B	6	7	8	9
<b>I.Imobilizari necorporale</b>					
1.Cheltuieli de constituire	21				
2.Cheltuieli de dezvoltare	22				
3.Concesiuni,brevete, licente, marci comerciale, drepturi si active similare si alte imobilizari necorporale	23	8.562.777	4.381.982		12.944.759
4.Fond comercial	24				
5.Active necorporale de explorare si evaluare a resurselor minerale	25				
<b>TOTAL (rd.21 la 25)</b>	<b>26</b>	<b>8.562.777</b>	<b>4.381.982</b>		<b>12.944.759</b>
<b>II.Imobilizari corporale</b>					
1.Amenajari de terenuri	27				
2.Constructii	28				
3.Instalatii tehnice si masini	29	115.528	58.139	4.396	169.271
4.Alte instalatii ,utilaje si mobilier	30	1.160	1.988		3.148
5.Investitii imobiliare	31				
6.Active corporale de explorare si evaluare a resurselor minerale	32				
7.Active biologice productive	33				
<b>TOTAL (rd.27 la 33)</b>	<b>34</b>	<b>116.688</b>	<b>60.127</b>	<b>4.396</b>	<b>172.419</b>
<b>AMORTIZARI - TOTAL (rd.26 +34)</b>	<b>35</b>	<b>8.679.465</b>	<b>4.442.109</b>	<b>4.396</b>	<b>13.117.178</b>

1) se cuprind și creșterile rezultate din reevaluare sau alte operațiuni care presupun creditarea conturilor aferente amortizării activelor imobilizate la

**Reducerea/eliminarea în cursul anului a valorii amortizării**

2) se cuprind și reducerile rezultate din reevaluare sau alte operațiuni care presupun debitarea conturilor aferente amortizării activelor imobilizate

## SITUATIA AJUSTARILOR PENTRU DEPRECIERE

- lei -

Elemente de imobilizari	Nr. rd.	Sold initial	Ajustari constituite in cursul anului	Ajustari reluate la venituri	Sold final (col. 13=10+11-12)
A	B	10	11	12	13
<b>I.Imobilizari necorporale</b>					
1.Cheltuieli de dezvoltare	36				
2.Concesiuni,brevete, licente, marci comerciale, drepturi si active similare si alte imobilizari necorporale	37				
3.Active necorporale de explorare si evaluare a resurselor minerale	38				
4.Avansuri acordate pentru imobilizari necorporale	39				
<b>TOTAL (rd.36 la 39)</b>	<b>40</b>				
<b>II.Imobilizari corporale</b>					
1.Terenuri și amenajări de terenuri	41				
2.Constructii	42				
3.Instalatii tehnice si masini	43				
4.Alte instalatii, utilaje si mobilier	44				
5.Investitii imobiliare	45				
6.Investitii corporale in curs de executie	46				
7.Investitii imobiliare in curs de executie	47				
8.Active corporale de explorare si evaluare a resurselor minerale	48				
9.Active biologice productive	49				
10.Avansuri acordate pentru imobilizări corporale	50				
<b>TOTAL (rd. 41 la 50)</b>	<b>51</b>				
<b>III.Imobilizari financiare</b>					
AJUSTARI PENTRU DEPRECIERE - TOTAL (rd.40+51+52)	53				

REPREZENTANTUL LEGAL (ADMINISTRATORUL SAU PERSOANA CARE ARE OBLIGAȚIA GESTIONĂRII ENTITĂȚII),

INTOCMIT,

Numele si prenumele

BOERESCU DORIN-CRISTIAN

Semnătura \_\_\_\_\_

Numele si prenumele

TMF ROMANIA SRL

Calitatea

22--PERSOANE JURIDICE AUTORIZATE, MEMBRE CECCAR

Semnătura \_\_\_\_\_

Nr.de inregistrare in organismul profesional:

671/2000

Formular  
VALIDAT

## Solduri / Rulaje de preluat din balanta contabila in formularele F10 si F20 col.2 (an curent)

Atentie ! Selectati mai întâi tipul entității (mari si mijlocii/ mici/ micro) !

Nr.cr.	Cont	Suma	
1	Alege cont		-
			+