

Bucuresti
15 noiembrie 2006

Rezultatele pentru Ianuarie - Septembrie si trimestrul al treilea 2006¹

Rezultate bune si dezvoltare sustinuta intr-un mediu in schimbare rapida

- **EBIT de 2.460 mil RON [694 mil EUR] in crestere cu 40%**
- **Castigul pe actiune a crescut cu 40%, la 0,035 RON**
- **Investitiile mai mari cu 124%, la un nivel de 1.561 mil RON [441 mil EUR]**
- **Consiliul de Administratie confirma strategia pentru 2010**

Petrom, cel mai mare producator de titei si gaze din Sud Estul Europei, raporteaza rezultate bune pentru primele noua luni ale anului 2006, pe fondul unui mediu de afaceri neprielnic si volatil atat in extractie cat si in prelucrare. Cotatiile titeiului, in scadere dar inca la cote inalte, si cresterea continua a vanzarilor au contribuit la cresterea cu 40% a EBIT fata de aceeaasi perioada a anului trecut, la valoarea de 2.460 mil RON [694 mil EUR]. Investitiile au continuat sa creasca in toata aceasta perioada atingand varful in cel de-al treilea trimestru avand activitatea de foraj si extinderea retelei de distributie ca principali factori determinanti.

Mariana Gheorghe, director general executiv: „Primele nouă luni ale acestui an au adus o îmbunătățire certă a evoluției companiei, comparativ cu anul trecut. „Investiții” este cuvântul cheie pentru această perioadă, întrucât valoarea cumulată a acestora a crescut cu peste 120% față de cea înregistrată în primele nouă luni din 2005. Petrom a intrat într-o nouă etapă de dezvoltare, întrucât ne-am intensificat creșterea și îmbunătățirea activităților de bază. In plus evaluăm posibilitățile pe care ni le pot oferi noi domenii, cum ar fi cel al biocombustibililor.”

1-9/06	1-9/05	%	Indicatori principali, mil RON	T3/06	T3/05	%
2.460	1.755	40	EBIT	697	895	-22
3.045	2.456	24	EBITDA	896	1.138	-21
1.997	1.406	42	Profit net	569	805	-29
9.675	7.865	23	Cifra de afaceri	3.363	3.252	3
1.561	696	124	Investitii*	801	253	217
36.011	48.903	-26	Angajati la sfarsitul perioadei	36.011	48.903	-26

*investitiile includ cresterea participatiilor Petrom in diverse companii

¹ Cifrele nu sunt auditate si se refera la Petrom SA cu exceptia situatiilor in care se mentioneaza "Petrom Group"

Evenimente importante –T3/2006

August: Sonda de explorare **Rovnaya Sud 1** a fost sapata la o adancime de 2.000 m in cadrul licentei de explorare Jusaly din Kazakhstan. Primele teste arata un nivel zilnic de 200.000 mc de gaze naturale si 70 mc de gaz condensat. Un program seismic 2D a fost lansat imediat dupa descoperire iar datele sunt in curs de procesare.

August: Petrom a semnat cu Agentia Nationala pentru Resurse Minerale un acord pentru trei noi blocuri de explorare in Romania.

August: Petrom dezvolta **Petrom Solutions**, un centru de servicii de Contabilitate si IT&C pentru departamentele companiei – Explorare si Productie, Rafinare-Marketing, Gaze si Doljchim. Se estimeaza ca suma investita in acest proiect in anii urmasori va atinge 100 mil EUR.

Septembrie: Petrom a aprobat **programul de dezvoltare** a zacamantului Komsomolskoe in valoare de 190 mil USD din Kazakhstan. Dezvoltarea zacamantului este planificata a se finaliza in 2008 si va genera un nivel al productiei zilnice de circa 10.000 bep in urmasorii ani.

Perspectiva 2006

Se asteapta ca mediul de afaceri la nivel macro va urma acelasi trend ca in prima parte a acestui an. Obiectivul Petrom ramane repetarea performantei din 2005.

In ciuda declinului pretului titeiului in trimestrul al III-lea, se estimeaza ca acesta va ramane la niveluri ridicate; ca urmare, diferenta dintre preturile Brent si Ural va fi peste nivelurile anului 2005.

E&P va continua sa beneficieze de un mediu caracterizat de preturi ridicate la titei si de volume de productie sub cele din anul trecut. Dupa volumele de gaz mai scazute in T2 si T3, datorate sezonabilitatii, in T4 se asteapta volume de productie mai mari.

Investitiile vor fi dirijate catre optimizarea productiei si proiecte de reducere a consumului de energie, iar primele beneficii vor fi vizibile la sfarsitul anului viitor. Autoritatea Nationala de Reglementare in domeniul Gazelor Naturale

Septembrie: In concordanta cu strategia de dezvoltare internationala, Petrom va intra pe **piata din Rusia** prin achizitia a 74,9% din capitalul majoritar a companiei Ring Oil Holding & Trading Ltd. Compania opereaza opt licente de explorare si una de explorare si productie in Rusia.

Septembrie. Radierea sucursalelor din Romania a fost incheiata. Acest proces a fost inceput la sfarsitul anului 2005 ca un pas important in procesul de centralizare. Ca urmare activitatile diviziilor companiei sunt acum simplificate si una din preconditiile importante de implementare a SAP este indeplinita.

Octombrie: Consiliul de Administratie al Petrom a reconfirmat **strategia de dezvoltare** a companiei pina in **2011**. Obiectivul global ramane cel stabilit in 2005, respectiv de a consolida pozitia de cea mai mare companie integrata de petrol si gaze din Europa de Sud Est. Petrom va continua dezvoltarea internationala, ceea ce va face ca Petrom sa devina centru operational al grupului OMV in regiune.

a anuntat cresterea pretului recomandat pentru producatori de la 119 USD/1.000 mc in T3/06 la 144 USD/1.000 mc, o crestere de 20% incepand cu 11 noiembrie. Un calendar al cresterilor viitoare de pret va fi dat publicitatii in T4/06.

Se asteapta ca marjele din rafinare sa nu se imbunatateasca, ramanand sub nivelul celor din anul trecut. In T4 2006, o revizie programata de 12 zile la instalatia de distilare a titeiului de la Petrobrazii va afecta rezultatele.

Activitatea de rafinare va continua sa fie afectata de consumul ridicat de energie si preturile in crestere ale titeiului.

Marja la vanzarile prin statii va fi sub o presiune continua ca rezultat al preturilor ridicate si concurentei intense pentru cota de piata. Pentru a continua programul de modernizare in T4/06 sunt asteptate cheltuieli de restructurare suplimentare.



Mediul de activitate

Cererea mondiala de titei a inregistrat in perioada 1-9/06 o crestere de 0,6 mil bbl/zi in comparatie cu perioada 1-9/05, reprezentand o medie pe noua luni de 84 mil bbl/zi. Vremea calda, pretul ridicat al petrolului si pretul relativ scazut al gazelor au influentat cererea mondiala de petrol in special in tarile OECD. Cresterea puternica a cererii de petrol pe piata americana in luna septembrie nu a fost suficienta pentru a contracara declinul din primele doua luni ale verii. Cresterea economica puternica atat in China cat si in Orientul Mijlociu au dus la cresterea cererii de petrol in al treilea trimestru.

Productia mondiala de titei a crescut cu 1% sau 0,9 mil bbl/zi la 85,4 mil bbl/zi in perioada 1-9/06.

Productia OPEC s-a mentinut la acelasi nivel pe tot parcursul anului ca rezultat al temerilor cauzate de pretul ridicat al petrolului care ar fi putut afecta economia mondiala si pietele de desfacere ale OPEC pe termen lung.

Comparatia balantei cerere-oferta pentru titei fata de anul anterior este distorsionata semnificativ datorita impactului uraganelor de anul trecut si in combinatie cu saltul puternic al aprovizionarii tarilor non-OPEC din lunile ce creeza incertitudine ridicata in directia sezonului rece din emisfera nordica, cand cererea tinde sa devina mai volatila.

Cursul mediu de schimb RON/USD s-a mentinut la acelasi nivel de 2,86 RON.

Cursul mediu de schimb RON/EUR a scazut in primele 9 luni ale anului cu 2,2% in comparatie cu perioada 1-9/05, de la 3,62 RON la 3,54 RON.

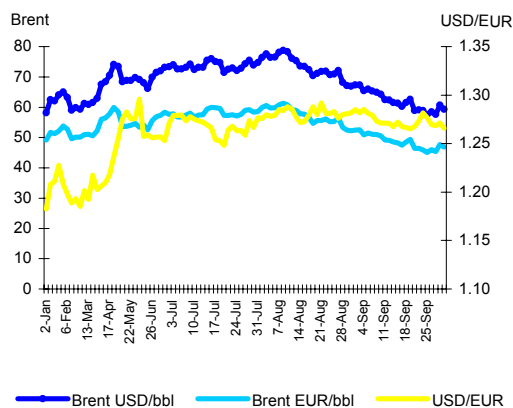
Pretul Brent a crescut cu 8,05 USD/bbl in T3/06 [69,60 USD/bbl] in comparatie cu T3/05[61,55 USD/bbl]. In ceea ce priveste perioada ianuarie- septembrie 2006 pretul Brent a inregistrat o medie de 66,96 USD/bbl, cu 13,42 USD/bbl mai ridicat comparativ cu valoarea medie de 53,54 USD/bbl in 1-9/05. Principalele cauze care au mentinut pretul ridicat al titeiului in

perioada de vara au fost izbucnirea ostilitatilor din Liban, temerile cauzate de uraganele din Golful Mexic, asociate cu inchiderea neprevazuta a zacamantului de titei Prudhoe Bay din Alaska.

La sfarsitul lunii septembrie pretul titeiului a fost de 62 USD/baril cu 20% mai scazut fata de maximumul istoric de 78,69 USD/baril inregistrat la mijlocul lunii iulie.

Preturile la combustibili s-au mentinut la un nivel ridicat in primele noua luni ale anului. Cotatiile Platts la motorina au atins valoarea maxima in august/06, crescand in aceasta perioada cu 14% in comparatie cu aceeasi perioada a anului 2005. Valoarea maxima a cotatei Platts la benzina a fost atinsa in iulie/06. Cotatia la benzina a fost cu 25% mai mare in perioada 1-9/06 in comparatie cu 1-9/05.

Pretul gazelor din import in Romania a fost cu 39% mai ridicat in perioada 1-9/06 in comparatie cu perioada 1-9/05, cu o medie de 290 USD /1000 mc [1-9/05: 208 USD /1000 mc]. Pretul reglementat la nivel de industrie (incluzand atat pretul intern si pretul de import precum si costurile cu infrastructura) a crescut la 276 USD/1000 mc [1-9/05: 191 USD/1000 mc], reflectand angajamentul Romaniei privind liberalizarea graduala a pietei gazelor si atingerea paritatii cu pretul de import.



Explorare si Productie

1-9/06	1-9/05	%	Indicatori principali	T3/06	T3/05	%
54,67	58,59	-6,7	Productie totala (mil bep)	17,67	19,31	-8,5
3.603	3.936	-8,5	Productie titei si gazolina (mii tone)	1.192	1.293	-7,8
4.397	4.630	-5,0	Productie gaze (mil mc)	1.392	1.531	-9,1
3.019	2.036	48,3	EBIT (mil RON)	851	1.067	-20,2
3.472	2.538	36,8	EBITDA (mil RON)	1.004	1.239	-19,0
536	367	46,0	Investitii* (mil RON)	285	52	448,1
20.431	25.779	-20,7	Numarul de angajati	20.431	25.779	-20,7

*Investitiile includ cresterea participatiilor Petrom in diverse companii si, numai in 2005, investitiile corporative

Ianuarie – Septembrie 2006 (1- 9/06)

Punerea in aplicare a strategiei din E&P necesita un substantial Program de Transformare care cuprinde organizarea activitatii, redefinirea operatiunilor de zacamant si masuri de eficientizare. Rezultatele sunt asteptate sa apara la sfarsitul celor cinci ani ai perioadei strategice. Conducerea companiei este increzatoare ca obiectivele strategice vor fi atinse. Acest lucru a fost reconfirmat recent cand Consiliul de Administratie a reafirmat Strategia pentru anul 2010.

Declinul productiei naturale a fost redus in ultimul trimestru al acestei perioade dar ramane partial, motivul pentru cresterea costurilor de productie. Investitiile pentru imbunatatirea productiei sunt in crestere, dupa ce principalele proiecte pilot au fost finalizate cu succes si mai mult, activitatile de foraj au atins un nivel record de la privatizare. Finalizarea implementarii principalelor programe de imbunatatire va avea loc la sfarsitul anului 2008.

In activitatea de explorare, noi campanii 3D seismice, incluzand sase noi achizitii seismice (trei anul trecut) au fost finalizate iar forarea primelor sonde bazate pe 3D din 2005 a inceput in T3/06.

Productia totala in Romania s-a ridicat la

54,67 mil bep. Declinul natural si restrictiile pietei reprezinta principalele motive ale declinului de 6,7 % in comparatie cu volumul productiei din primele noua luni ale anului 2005. Totusi, declinul a fost de numai 2% in T3/06 fata de T2/06. Acest declin este in concordanta cu previziunile si obiectivul strategic de stabilizare a productiei la 210.000 bep/zi, dupa 2010, ramane neschimbat.

Productia de titei si gaze din Kazakhstan a atins 1.152 mii bep, insemnand 4.221 bep/zi.

Productia de titei si de gaze a Grupului a scazut cu 5,2 % atingand 55,82 mil bep [1-9/05: 58,87 mil bep], fiind influentata de nivelul scazut al productiei interne atat la titei cat si la gaze naturale. In perioada analizata productia totala zilnica a Grupului s-a ridicat la 204.484 bep/zi.

Volumele de vanzari de titei ale Grupului au scazut cu 6,5% la 3.711 mii tone, ca urmare a productiei de titei mai reduse. Vanzarile de titei in Kazakhstan au mentinut o tendinta crescatoare ca rezultat al unui nivel de productie mai ridicat, atingand 119 mii tone. Acest rezultat pozitiv a fost in principal

realizat prin aplicarea unei noi tehnologii de fisurare hidraulica in 2005 si 2006.

Programul de investitii al companiei la care compania s-a angajat a continuat intr-un ritm accelerat, nivelul acestora, crescand cu 46%² pana la valoarea de 520 mil RON. Programul include modernizarea instalatiilor de subsol si de suprafata si forarea de noi sonde. In urma imbunatatirii tehnice a instalatiilor de foraj, a fost atins in T3/06 un nou record de la privatizarea Petrom in activitatea de foraj.

Reinterpretarea utilizand noua tehnologie si aplicatiile 3D, avand la baza know-how-ul OMV, creste deja asteptarile privind calitatea rezultatelor noilor sonde. Performantele activitatii de foraj sunt de asemenea imbunatatite prin introducerea unor contracte de foraj bazate pe stimulente si a unor standarde ridicate de HSEQ.

² Investitiile E&P raportate in 2005 au inclus investitiile corporative, care, incepand cu 1 ianuarie 2006, sunt raportate separat. Procentul de crestere al „investitiilor nete E&P” a fost de 75%



Petrom a investit prin companiile sale afiliate din Kazakhstan 122 mil RON.

Costul de productie, de 13,56 USD/bep a fost mai scazut decat cel din trimestrul trecut. Totusi, acesta arata o crestere (9,1%) in comparatie cu nivelul realizat in perioada 1-9/05, determinata de nivelurile de productie mai scazute, de cresterile costurilor cu personalul si materialele si de impactul cursului de schimb.

Pretul intern realizat la titei a fost de 57 USD/bbl, cu 20% mai mare decat nivelul inregistrat in perioada 1-9/05, ca rezultat al tendintei de crestere a preturilor internationale pentru marfuri in aceasta perioada.

Nivelul mai ridicat al **EBIT** si **EBITDA** fata de aceeasi perioada a nului 2005 reflecta in principal nivelul semnificativ mai ridicat al pretului titeiului.

In zona Pitesti a fost efectuat cu succes un **test pilot important pentru imbunatatirea productiei** si reducerea costurilor. Testele din aceasta zona pilot dovedesc ca ansamblul de imbunatatiri tehnice si operationale mareste eficienta sondei reducand numarul de interventii. Aproximativ 5.000 sonde din Romania vor face parte dintr-un program de implementare generala in baza rezultatelor acestui program pilot. Implementarea programului este programata pentru finalizare la sfarsitul anului 2008. In T3/06 au fost pregatite contractele pentru primele 200 de sonde si se asteapta ca operatiunile sa inceapa in decembrie 2006.

In activitatea de explorare s-a inceput forarea primelor sonde pe baza tehnologiei 3D din 2005.

Trimestrul 3 2006 (T3/06)

In cel de-al treilea trimestru din 2006, **productia de titei** in Romania s-a ridicat la 1.192 mii tone, cu 8% mai putin decat nivelul inregistrat in T3/05, in timp ce **productia de gaze naturale** a atins 1.392 mil m³, scazand cu aproximativ 9%. Productia de titei a Grupului a fost 1.235 mii tone.

Volumul vanzarilor de titei ale Grupului s-a ridicat la 1.222 mii tone, cu 6,6% mai putin in comparatie cu aceeasi perioada a anului trecut.

Pretul intern realizat la titei a crescut cu 4% la 59,16 USD/bbl de la nivelul de 56,92 USD/bbl atins in T3/05.

Un amplu program bazat pe tehnologia 3D este in derulare, incluzand sase noi achizitii seismice 3D in 2006. Programul este aproape de finalizare si reprezinta dublul sumei investite in ultimii ani in activitatea 3D.

Contractele de concesiune pentru 3 noi licente de explorare in Romania au fost incheiate cu ANRM. Programul de lucru cuprinde forare prin intermediul tehnologiei 2D si 3D seismic.

Petrom a semnat un acord pentru achizitionarea a 74,9% din compania Ring OIL Trading&Holding Ltd, care la rindul ei detine un portofoliu de opt licente de explorare si o licenta de exploare si productie in Rusia. Pana in 2011, Petrom intentioneaza sa exploreze aproximativ 20.000 km prin intermediul tehnologiei 2D si aproximativ 3.000 km² prin intermediul tehnologiei 3D seismic. Pana in 2013, compania planuieste finalizarea a aproximativ 40 de sonde de explorare.

Un important pas inainte a fost facut in Kazakhstan, prin aprobarea de catre Petrom a dezvoltarii zacamantului Komsomolskoe. Punctul central al acestei decizii il reprezinta aplicarea cu succes a programelor seismice 3D si a tehnologiilor moderne de simulare. Zacamantul va produce 10.000 bep/zi din 2008. Investitiile pentru acest proiect se ridica la 109 milioane USD.

Investitiile in E&P in T3/06 s-au accelerat, atingand nivelul de 268 mil RON, de patru ori mai mult decat in T3/05. Cresterea puternica a investitiilor a fost datorata nivelului ridicat al activitatii de foraj in T3/06 si derularii proiectelor de modernizare a echipamentelor din subteran si de suprafata.

Costul de productie de 14,29 USD/bep a fost redus cu 0,46 USD/bep comparativ cu T2/06, dar costurile pe baril echivalent raman inca ridicate din cauza scaderii volumului productiei, a costurilor mai mari cu personalul si cu materiile prime si a impactului ratei de schimb.

Rafinare si Marketing

1-9/06	1-9/05	%	Indicatori principali	T3/06	T3/05	%
5.173	4.902	5,5	Titei procesat (mii tone)	1.743	1.752	-0,5
1.595	1.066	49,6	din care importat (mii tone)	561	491	14,3
86	82	4,9	Gradul de utilizare (%)	86	88	-2,3
4.053	3.883	4,4	Vanzari marketing (mii tone)	1.392	1.496	-7
-641	-303	-	EBIT (mil RON)	-151	-172	-
-513	-108	-	EBITDA (mil RON)	-106	-102	-
891	327,9	171,8	Investitii (mil RON)	463,8	200	131,9
12.965	20.998	-38,3	Numar de angajati	12.965	20.998	-38,3

Ianuarie – Septembrie 2006 (1- 9/06)

In concordanta cu strategia Petrom reafirmata recent de catre Consiliul de Administratie, Petrobrazii va fi repositionata ca cea mai mare si eficienta rafinarie din Romania, in urma unui program de investitii de aproximativ 1 miliard EUR. Principalele proiecte la Petrobrazii includ extinderea capacitatii de distilare de la 4,5 mil la 6 mil t/an, noi instalatii de hidrocracare (prima din Romania) si de hidrogen cat si marirea capacitatii instalatiei de cocsare intarziata.

Performanta din Rafinare si Marketing a fost influentata de scaderea marjelor de rafinare compensata partial de cresterea vanzarilor in Romania.

In primele noua luni ale anului 2006, rafinariile Petrom au procesat o cantitate mai mare de titei [+5,5%] in comparatie cu aceeaasi perioada a anului precedent, in principal ca rezultat al cresterii gradului de utilizare a rafinariilor. Cresterea a fost similara pentru ambele rafinarii: 5,6% pentru Arpechim si 5,4% pentru Petrobrazii.

In perioada 1-9/06, **marja din rafinare** a scazut la 19,94 EUR/t [1-9/05: 30.5 EUR/t], reflectand marja pe produs mai scazuta si efectele consumului de energie relativ ridicat in rafinariile Petrom. Marjele pe produs s-au redus substantial in T3/06 ca urmare a incheierii perioadei de vacante cat si datorita scaderii pretului titeiului in acesta perioada.

Vanzarile de produse petrochimice s-au ridicat la 304 mii tone in timp ce un volum de 201 mii tone de produse speciale (in special cocs) a fost vandut.

Profitul operational [EBIT] in R&M a inregistrat o valoare negativa si a fost rezultatul unor marje scazute si volatile si intr-o masura mai mica datorita unor elemente speciale (provizioane pentru stocurile lipsa de la Conpet si Petrotrans), O influenta pozitiva asupra rezultatelor a avut cresterea vanzarilor in Romania.

Vanzarile din Marketing au crescut cu 4,4% atingand 4.053 mii tone [1-9/05: 3.883 mii tone].

Cresterea vanzarilor la benzina a continuat, depasind cresterea vanzarilor la motorina [12% pina la 1594 mii tone crestere la benzina fata de 9% pana la 1291 mii tone crestere la motorina]. Aceasta crestere se datoreaza in principal vanzarilor mai mari la export pentru benzina, compensate partial de cresterea vanzarilor de motorina pe piata interna.

Vanzarile comerciale interne au crescut cu 20% in comparatie cu nivelul inregistrat in perioada 1-9/05, ridicandu-se la 1.554 mii tone, in timp ce **exporturile** au atins 1.787 mii tone, de la 1.925 mii tone realizate in perioada 1-9/05 (- 7%). Scaderea exportului de produse se datoreaza introducerii in trimestrul al II – lea a unei taxe pentru produsele exportate de 1 cent USD/litru pentru benzina si motorina.

Vanzarile prin statii s-au ridicat la 712 mii tone, cu 7% mai mult decat cifra inregistrata in perioada 1-9/05. Vanzarile medii pentru fiecare statie au crescut cu 17% pana la 2,28 mil litri/an (valoarea estimata).

Vanzarile internationale prin statii ale Petrom au fost de doua ori mai mari decat in perioada 1-9/05, atingand



248 mii tone, in special ca rezultat al cantitatilor vandute de catre OMV Bulgaria, membru al Petrom Grup incepand cu martie 2006.

La sfarsitul primelor noua luni ale anului 2006 Petrom detinea 520 **statii de distributie** in Romania, numarul acestora reducandu-se cu 13% in comparatie cu perioada 1-9/05 in urma procesului de reorganizare inceput in 2005 care a avut ca rezultat inchiderea locatiilor neprofitabile. La nivel international, Petrom opereaza de asemenea o retea de 157 statii de distributie in Republica Moldova, Bulgaria si Ungaria. Vanzarea operatiunilor de marketing ale OMV din Serbia si Romania s-a finalizat, transferul de la OMV catre Petrom urmand a se face in T4/06.

La sfarsitul perioadei de noua luni, 271 statii erau operate in sistemul Full Agency, 18 dintre acestea fiind statii PetromV.

Investitiile in R&M aproape s-au triplat in primele noua luni ale anului 2006 fata de perioada 1-9/05, in principal datorita achizitiei celor trei retele OMV in Marketing. Rafinarea se afla intr-un

complex proces de restructurare si transformare a activitatii in urmatoorii ani. Acesta este sustinut de un intensiv program de investitii vizand cresterea eficientei si optimizarea mixului de produse care are deja primele rezultate: cresterea ponderii pentru motorinei si benzinei cu continut scazut de sulf (motorina 10 ppm produsa pentru prima data, cea mai mare parte din cantitatea de benzina este 50 ppm continut de sulf), reducerea ponderii pacurii si imbunatatirea eficientei energetice.

Ca parte a reducerii portofoliului de produse petrochimice, unele unitati care nu corespundeau cerintelor economice si de mediu au fost inchise (unitatile de acrilonitril, plastic, cianura de sodiu).

In plus, investitiile in Rafinare au inclus achizitia pachetului majoritar in cele doua companii Rafiserv (asigurarea service-ului pentru activitatea de rafinare).

Principalele proiecte in derulare si finalizate sunt

Petrobrazii

- Modernizarea unitatii de hidrofinare motorina
- Implementare DCS
- Modernizare instalatie CCR (finalizata in T1/06)
- FCC hidrotratate benzina - post tratare

Arpechim

- Implementare DCS
- Noua unitate de hidrogen
- FCC Hidrotratate benzina (finalizata in T1/06)
- Optimizarea sistemului de utilitati

Trimestrul 3 2006 (T3/06)

Rezultatele din Rafinare si Marketing raman la acelasi nivel cu cele inregistrate in T3/2006. Marjele reduse pentru benzina in aceasta perioada au creat un dezavantaj competitiv si presiuni suplimentare pe activitatea de rafinare ca urmare a faptului ca acest produs are o pondere ridicata.

Cantitatea totala de **titei procesat** in cel de-al treilea trimestru al anului 2006 s-a ridicat la 1.743 mii tone, din care 32% a reprezentat titei importat.

Gradul de utilizare a rafinariilor a fost de 86% [T3/05: 88%], nivelul acesteia a fost influentat de nivelul redus al marjelor la export introducerea noi taxe pentru produsele exportate si cresterea procesarii pentru a acoperi revizia de la Petrobrazii din T4/05.

Vanzarile din Marketing au inregistrat o scadere de 7% in comparatie cu T3/05, ridicandu-se la 1.392 mii tone, datorita vanzarilor la export mai scazute. Exporturile au scazut semnificativ in principal ca urmare a introducerii unei noi taxe de un USD cent pe litru asupra vanzarii la export a benzinei si motorinei. **Vanzarile retail** au crescut in comparatie cu T3/05 cu 7%, la 266 mii tone in timp ce **vanzarile comerciale interne** au fost cu 26% mai ridicate fata de nivelul atins in T3/05, si anume 582 mii tone.

Investitiile s-au dublat in cel de-al treilea trimestru al anului 2006 in comparatie cu nivelul atins in T3/05, ca urmare a faptului ca achizitia OMV Romania si OMV Jugoslavjia s-a finalizat in aceasta perioada.

Gaze

Ianuarie – Septembrie 2006 (1- 9/06)

Nivelul profitului operational [EBIT] generat de activitatea de gaze din Petrom SA in primele noua luni ale anului s-a ridicat la 89 mil RON. O comparatie cu perioada similara a anului 2005 nu este posibila datorita faptului ca activitatea de gaze a fost separata de activitatea de explorare si productie, raportarea separata a rezultatelor incepand in anul 2006.

Vanzarile de gaze s-au ridicat la 3.390 mil mc, in scadere cu 12% fata de perioada 1-9/05, reflectand nivelurile reduce de productie si cererea scazuta din perioada de vara. Petrom vinde productia sa de gaz numai in Romania.

Vanzarile interne de gaze catre terti au atins 2.630 mil mc, cu 13% mai putin decat in aceeași perioada a anului trecut. Cantitatea furnizata catre Arpechim, Petrobrazii si Doljchim a scazut usor la 760 mil mc in comparatie cu nivelul de 834 mil mc inregistrat in 1-9/05. Declinul

vanzarilor nu reflecta capacitatea de productie a Petrom SA. In primele trei trimestre ale anului 2006 consumul de gaze in Romania a scazut cu 3% comparativ cu aceeași perioada a anului trecut, in timp ce importurile au crescut cu 12%. Acest dezechilibru nu a putut fi complet absorbit de Sistemul National de Transmisie, cauzand o presiune mai mare in sistem care a condus la o reducere a cantitatii preluate de la unitatile de productie ale Petrom.

Activitatea de Gaze a Petrom SA impreuna cu Petrom Gas SRL [filiala in care Petrom detine 99,9%] – numita Divizia de Gaze - a vandut 3.594 mil mc gaze. Din cauza cererii sezoniere cat si a reglementarilor curente, la sfirsitul primelor noua luni ale anului 2006 Petrom inmagazinase aproximativ 530 mil mc de gaze.

Trimestrul 3 2006 (T3/06)

Valoarea profitului operational [EBIT] generat de activitatea de gaze din Petrom SA s-a ridicat la 16 mil RON in timp ce vanzarile de gaze au fost de 888 mil mc [T3/05: 1.050 mil mc].

Ca rezultat al noii reglementari introduse de la 1 iulie, „gazele noi” nu mai pot inlocui importurile, ceea ce conduce la necesitatea ca Petrom sa importe gaz pentru a putea oferi „cosul de gaze” (import si intern) consumatorilor eligibili. In plus, pretul reglementat pentru „gazele noi” s-a redus substantial, de la 80% din pretul gazului de import al anului trecut la 10USD/1.000 mc peste pretul „gazelor vechi”. Incepand cu ianuarie 2007, in baza

reglementarilor curente, se va renunta complet la categoria de „gaze noi”.

Pretul gazului din import a fost in T3/06 de 295 USD/1.000 mc in timp ce pretul reglementat pentru industrie in aceeași perioada a atins nivelul de 287 USD/1.000 mc. Acesta din urma este o medie a pretului reglementat pentru diverse tipuri de clienti si are doar o influenta indirecta asupra pretului gazelor realizat de Petrom.

O crestere a pretului gazelor pare inevitabila in urmatorii doi ani pentru a putea fi indeplinite cerintele Romaniei ca stat membru al Uniunii Europene.

Produse chimice (Doljchim)

1-9/06	1-9/05	%	Indicatori principali	T3/06	T3/05	%
416	468	-11,1	Vanzari (mii tone)	120	147	-18,4
3,6	1,5	140	Investitii (mil RON)	0,52	1,3	-60
1.556	1.582	-1,6	Numar de angajati	1.556	1.582	-1,6

Vanzarile totale s-au ridicat la 416 mii tone, cu 11% mai putin decat in perioada 1-9/2005, avand in vedere ca vanzarile pentru metanol si azotat de amoniu au scazut. In perioada August-Septembrie, la Doljchim a avut loc o revizie planificata cu o durata de 28 de zile. Livrarile de azotat de amoniu pe piata interna au fost influentate negativ de catre conditiile meteo nefavorabile – inundatii si temperaturi scazute conducand la o cerere scazuta pentru ingrasaminte in agricultura. Subventiile de la stat au fost acordate tirziu – doar in Octombrie 2006, cauzand o cerere scazuta de la companii si fermierii privati.

Vanzarile interne de uree in comparatie cu primele noua luni ale anului 2005 au

crescut cu 49% in timp ce vanzarile interne de metanol au scazut cu 9%.

Volumele vandute la export in primele noua luni ale anului 2006 au reprezentat 49% din totalul vanzarilor. Vânzările de azotat de amoniu la export s-au ridicat la 35 mii tone si au fost cu 22% mai mari decât in 1-9 / 05 (datorită în principal și scăderii vânzărilor pe piața internă), in timp ce exporturile de uree au crescut cu 5%.

In primele noua luni ale anului 2006 **investitiile** in Doljchim s-au dublat in comparatie cu perioada 1-9/05 ridicandu-se la 3,6 mil RON si au fost in principal directionate catre modernizarea infrastructurii si a logisticii coroborata cu proiectele de mediu

Aspecte financiare

Contul de profit si pierderi

Cifra de afaceri a companiei a inregistrat in primele noua luni ale anului 2006 o valoare cu 23% mai mare in comparatie cu aceeaasi perioada a anului precedent ca rezultat al trendului continuu crescator al preturilor la petrol si a volumelor mai mari de produse vandute in R&M.

Cheltuielile de operare au crescut in perioada 1-6/06 cu 26%, determinate in principal de costurile in crestere ale materiilor prime (petrol din import, cu preturi si cantitati mai mari). Cresterea cheltuielilor cu personalul a fost rezultatul costurilor de restructurare, al cresterilor anuale ale salariilor in conformitate cu Contractul Colectiv de Munca, al primelor si sporurilor platite). Cheltuieli mai mari cu tertii si cu taxele (in principal redevente) ca si provizioanele suplimentare (in principal datorate litigiilor cu Conpet si Petrotrans) au contribuit la trendul crescator al cheltuielilor de operare.

Conform precizarilor anterioare, tratamentul contabil al cotei de dezvoltare a fost modificat in 2005, aceasta fiind inregistrata in contabilitate ca rezerva in loc de cheltuiala. Aceasta a condus *inter alia* la ajustarea valorii activelor circulante (stocuri care includeau cota de dezvoltare) care a redus cheltuielile de operare cu 393 mil RON in 2005.

Profitul operational [EBIT] inregistrat de companie de 2.460 mil RON a fost cu 40%

mai mare decat cel de 1.755 mil RON inregistrat in 1-9/05. Acesta este efectul cresterii preturilor la titei si gaze ca si al cresterii volumului vanzarilor de produse.

Cresterea pretului titeiului a avut un impact pozitiv in activitatea de explorare si productie dar a avut un efect negativ in activitatea de rafinare si marketing, ca urmare a marjelor reduse in rafinare.

Rezultatul financiar s-a imbunatatit de la minus 332 mil RON in 1-9/05 la minus 205 mil RON. Aceasta se datoreaza in principal investitiilor in fondurile umbrela care au redus semnificativ impactul riscului valutar asupra companiei. In consecinta expunerea fata de cursul de schimb a fost mai mica in 2006.

Profitul net a crescut cu 42% in comparatie cu valoarea inregistrata in perioada 1-9/05, in timp ce castigul pe actiune s-a ridicat la 0,035 RON [1-9/05: 0,025 RON].

Taxele platite de catre Petrom catre bugetul de stat in primele noua luni ale anului s-au ridicat la 3.951 mil RON, cu 29% mai mari decat in perioada comparabila a anului trecut. 50% din taxele totale platite au reprezentat accize [1.965 mil RON] si 15% TVA [577 mil RON]. Redevanta la titei si gaze platita catre stat s-a ridicat la 417 mil RON, cu 13% mai mult decat in perioada comparabila a anului trecut. Impozitul pe profit s-a ridicat la 259 mil RON.

Bilant

Activele totale s-au ridicat la 18.703 mil RON, crescand cu 5% in comparatie cu 31 decembrie 2005 [17.813 mil RON] in principal ca rezultat al investitiilor.

Activele fixe au crescut cu 12%, la 11.844 mil RON [An/05: 10.609 mil RON], reflectand achizitia retelelor de distributie (OMV Bulgaria, OMV Romania, OMV Jugoslavjia), a companiilor de service din rafinare (Rafiserv Arpechim si Rafiserv

Petrobrazii) cat si cresterea imprumuturilor acordate filialelor.

Activele tangibile si intangibile au crescut de asemenea cu 268 mil RON fiind rezultatul efectului combinat al: achizitiilor de active tangibile si intangibile [1.024 mil RON], amortizarii [585 mil RON] si cedarii de active [171 mil RON].

Elementele cuprinse in activele circulante – stocurile si creantele au crescut, cu exceptia investitiilor financiare pe termen scurt si a conturilor in banci, rezultand intr-un nivel al **activelor circulante** totale [6.719 mil RON] cu 6% mai scazut in comparatie cu decembrie 2005 [7.131 mil RON]. Cresterea stocurilor (10%) este rezultatul nivelurilor mai ridicate ale preturilor si a stocurilor mai mari de gaze ca urmare a sezonality cererii. Cresterea contului creante si a contului plati in avans (37%) reflecta o crestere similara a cifrei de afaceri si cu scaderea duratei de colectare a creantelor.

Nivelul numerarului s-a diminuat cu 16% reflectand cresterea investitiilor din aceasta perioada.

Datoriile cu termen mai mic de un an au scazut cu 5% ca rezultat al urmatorilor

factori: compania a platit intreaga suma de 125 mil EUR reprezentand imprumuturi din emisiune de obligatiuni si prin urmare, soldul conturilor de Imprumuturi din emisiuni de obligatiuni si Sume datorate institutiilor de credit este aproape zero. O reducere semnificativa a datoriilor privind impozitul pe profit (274 mil RON) a fost inregistrata in urma platii sumei aflata in sold la sfarsitul lunii decembrie.

Provizioanele pentru riscuri si cheltuieli au scazut cu 5% ca o consecinta a utilizarii provizioanelor de restructurare.

Capitalurile proprii s-au ridicat la 11.997 mil RON, cu 12% mai mult decat in decembrie 2005 in principal datorita profitului obtinut in primele noua luni ale anului.

Investitii

1-9/06	1-9/05	%	Indicatori principali, mil RON	T3/06	T3/05	%
536	367	46	Explorare & Productie	285	52	448
891	327,9	172	Rafinare & Marketing	463,8	200	132
3,6	1,5	140	Doljchim	0,52	1,3	-60
130	0		Nivel corporativ	52	0	
1.561	696	124	Investitii totale	801	253	216

Ca parte a programului complex de transformare ce se desfasoara in companie, in primele noua luni ale anului 2006, investitiile totale au crescut la 1.561 mil RON, depasind cu 124% cifrele aceleiasi perioade din anul precedent. 57% din investitii au fost realizate in Rafinare si Marketing in timp ce 35% s-au regasit in Explorare si Productie. Restul de 8% din investitii reprezinta investitiile in proiecte corporative [IT, Petrom City, precum si sedile E&P si R&M] si Doljchim.

Investitiile din E&P au avut ca obiectiv activitatile de foraj si modernizarea

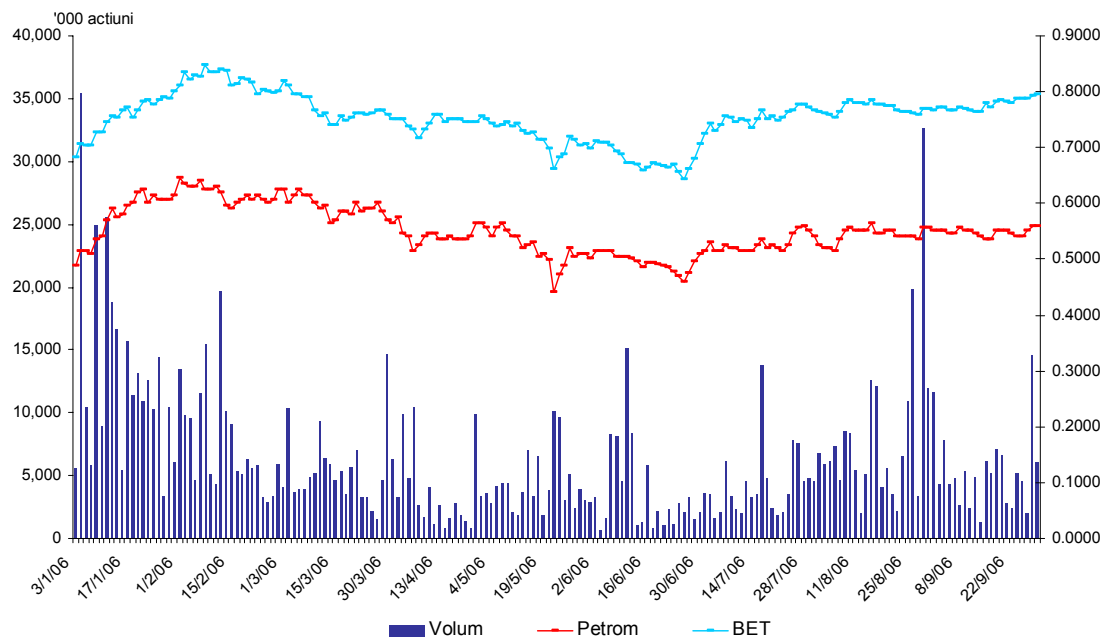
echipamentelor de subteran si de suprafata. In urma imbunatatirii tehnice a instalatiilor de foraj, in T3/06 a fost atins un nou record al activitatii de foraj de la privatizarea Petrom .

Investitiile R&M au fost directionate catre eforturile intensive de modernizare cat si catre achizițiile de la OMV a rețelilor de distributie si achizițiile companiilor de service pentru rafinare ca si catre extinderea rețelei de distributie prin construirea statiilor PetromV.

Evolutia cursului actiunilor : Ianuarie – Septembrie 2006

Evolutia pretului de inchidere si a volumului de tranzactionare al Petrom si a indicelui BET

Ianuarie – Septembrie 2006



Cea mai mare valoare a indicelui **BET** in 2006, 8534,34 puncte a fost atinsa in 8 februarie. Cea mai mica valoare a indicelui BET in 2006, 6400,71 puncte a fost atinsa in 27 iunie.

Capitalizarea bursiera a Petrom la data de 29 septembrie era de 31 miliarde RON [9 miliarde EUR].

In 2 februarie 2006 pretul actiunii Petrom a atins maximul istoric de 0,6550 RON. In data de 23 Mai actiunea Petrom a atins cea mai mica valoare a anului, 0,4400 RON, cu 33% sub maximul istoric. La 29

septembrie pretul actiunii petrom era de 0,5600 RON.

Incepand cu 20 septembrie, noul Cod al Bursei de Valori a intrat in vigoare. Noul Cod nu aduce schimbari semnificative fata de versiunea anterioara. Legat de guvernanta corporativa, conform noilor prevederi, emitentii sunt obligati sa includa in raportul anual o declaratie referitoare la modul in care acestia respecta Codul de Guvernanta Corporativa ce va fi emis de Bursa de Valori. In cazul in care emitentul nu respecta prevederile Codului, va trebui sa dea explicatii complete.

Contact

Lacramioara Diaconu, Fuziuni & Achizitii, Relatii cu Piata de Capital

Tel: +40 (21) 406 01 01, Fax: +40 (21) 406 04 36,

e-mail: investor.relations.petrom@petrom.com

Acest raport poate fi gasit la www.petrom.com>Relatia cu investitorii> Noutati investitori

Abrevieri

NGL	Condensat
EBIT	Profit înainte de dobanzi si impozite
EBITDA	Profit înainte de dobanzi, impozite deprecieri si amortizare
EPS	Castig pe actiune
mn	Milion
bn	Milliard
RON	Lei romanesti noi
mc	Metri cubi
bbl	Baril
bep	Baril de titei echivalent
E&P	Explorare & Productie
R&M	Refinare & Marketing
DCS	Sistem de Control Distribuit

Cont de Profit si Pierderi la 30 Septembrie 2006

(Rezultate pentru Petrom SA. in conformitate cu Standardele Romanesti de Contabilitate)

RON	30/09/2005	30/09/2006
1.Cifra de afaceri neta	7.864.530.709	9.675.194.757
Productia vanduta	5.221.356.687	5.827.746.931
Venituri din vanzarea marfurilor	2.643.174.022	3.847.447.826
Venituri din subventii de exploatare aferente cifrei de afaceri nete	-	-
Variatia stocurilor		
Sold C	155.838.906	130.416.284
Sold D	-	-
Productia imobilizata	22.128.682	19.800.174
Alte venituri din exploatare	(186.702.574)	350.977.743
VENITURI DIN EXPLOATARE - TOTAL	7.855.795.723	10.176.388.958
a) Cheltuieli cu materiile prime si materialele consumabile	1.554.381.433	2.754.564.275
Alte cheltuieli materiale	25.185.125	44.650.325
b) Alte cheltuieli din afara (cu energie si apa)	514.363.574	395.550.015
c) Cheltuielile privind marfurile	129.486.082	125.430.798
Cheltuieli cu personalul, din care:	1.064.356.867	1.331.816.908
a) Salarii	795.561.930	1.003.213.347
b) Cheltuieli cu asigurarile si protectia sociala	268.794.937	328.603.561
a) Amortizari si provizioane pentru deprecierea imobilizarilor corporale si necorporale	724.025.436	585.241.277
a.1) Cheltuieli	1.003.506.820	620.145.713
a.2) Venituri	279.481.384	34.904.436
b) Ajustarea valorii activelor circulante	(469.028.200)	-24.952.098
b.1) Cheltuieli	22.711.080	260.486.896
b.2) Venituri	491.739.280	285.438.994
Alte cheltuieli de exploatare	2.212.430.754	2.730.589.686
8.1 Cheltuieli privind prestatiile externe	1.601.993.992	1.870.824.162
8.2 Cheltuieli cu alte impozite, taxe si varsaminte asimilate	406.912.987	572.814.604
8.3 Cheltuieli cu despagubiri, donatii si activele cedate	203.523.775	286.950.920
Ajustari privind provizioanele pentru riscuri si cheltuieli	345.199.840	-226.736.451
Cheltuieli	480.484.579	94.648.995
Venituri	135.284.739	321.385.446
CHELTUIELI DE EXPLOATARE - TOTAL	6.100.400.911	7.716.154.735
REZULTATUL DIN EXPLOATARE:		
- Profit	1.755.394.812	2.460.234.223
- Pierdere	-	-
Venituri din interese de participare	149.192	27.251.011
- din care, in cadrul grupului	-	-
Venituri din alte investitii financiare si creante ce fac parte din activele imobilizate	3.242.580	-
- din care, in cadrul grupului	-	-
Venituri din dobanzi	107.220.697	224.667.396
- din care, in cadrul grupului	-	-
Alte venituri financiare	285.292.816	111.601.205
VENITURI FINANCIARE - TOTAL	395.905.285	363.519.612
Ajustarea valorii imobilizarilor financiare si a investitiilor financiare detinute ca active circulante	(460.404)	191.949.437

RON	30/09/2005	30/09/2006
Cheltuieli	13.250.794	204.203.249
Venituri	13.711.198	12.253.812
Cheltuieli privind dobanzile	41.772.232	38.717.478
- din care, in cadrul grupului	-	-
Alte cheltuieli financiare	686.970.493	337.901.837
CHELTUIELI FINANCIARE - TOTAL	728.282.321	568.568.752
REZULTATUL FINANCIAR - TOTAL		
- Profit	-	-
- Pierdere	332.377.036	205.049.140
REZULTATUL CURENT:		
- Profit	1.423.017.776	2.255.185.083
- Pierdere	-	-
Venituri extraordinare	-	-
Cheltuieli extraordinare	-	-
REZULTATUL EXTRAORDINAR :		
- Profit	-	-
- Pierdere	-	-
VENITURI TOTALE	8.251.701.008	10.539.908.570
CHELTUIELI TOTALE	6.828.683.232	8.284.723.487
REZULTATUL BRUT:		
- Profit	1.423.017.776	2.255.185.083
- Pierdere	-	-
Impozitul pe profit		
- Cheltuieli	17.166.901	258.684.302
- Venituri	-	-
Alte cheltuieli cu impozite care nu apar in elementele de mai sus	-	-
REZULTATUL NET AL EXERCITIULUI FINANCIAR:		
- Profit	1.405.850.875	1.996.500.781
- Pierdere	-	-

Bilant la data de 30 Septembrie 2006

(Rezultate pentru Petrom SA, in conformitate cu Standardele Romanesti de Contabilitate)

RON	1/01/2006	30/09/2006
A. Active Imobilizate		
I Imobilizari Necorporale	73.897.192	122.330.533
II Imobilizari Corporale	7.522.103.810	7.741.650.734
III Imobilizari Financiare	3.013.242.767	3.980.307.375
Active Imobilizate - Total	10.609.243.769	11.844.288.642
B. Active Circulante		
I. Stocuri	1.484.130.228	1.625.925.022
II. Creante	1.146.878.122	1.334.490.171
III. Investitii financiare pe termen scurt	112.932	35.826
IV. Casa si conturi la banci	4.499.960.346	3.758.166.535
Active Circulante - Total	7.131.081.628	6.718.617.554
C. Cheltuieli In Avans	73.201.848	140.896.137
D. Datorii ce trebuie platite intr-o perioada de un an	2.230.916.538	2.131.255.685
din care: imprumuturi din emisiuni de obligatiuni + sume datorate institutiilor de credit	478.257.820	597.829
E. Active Circulante. Respectiv Datorii Curente Nete	4.921.569.778	4.671.461.521
F. Total Active minus Datorii Curente	15.522.569.796	16.507.699.831
G. Datorii ce trebuie platite intr-o perioada mai mare de un an	34.900.751	2.193.841
din care: imprumuturi din emisiuni de obligatiuni + sume datorate institutiilor de credit		
H. Provizioane pentru riscuri si cheltuieli	4.760.579.208	4.508.948.506
I. Venituri In Avans	60.040.911	64.846.817
1. Subventii pentru investitii	8.243.751	8.050.332
2. Venituri inregistrate in avans	51.797.160	56.796.485
J. Capital Si Rezerve		
I. Capital	5.600.050.608	5.664.410.834
din care:		
- capital subscris nevarsat		
- capital subscris varsat	5.600.050.608	5.664.410.834
- patrimoniu	-	-
II. Prime De Capital	-	-
III. Rezerve Din Reevaluare		
Sold C	-	-
Sold D	-	-
IV. Rezerve	4.388.619.303	5.183.584.816
V. Rezultatul Reportat		
Sold C	738.419.926	-
Sold D	-	-
VI. Rezultatul Exercitiului		
Sold C	1.416.422.558	1.996.500.781
Sold D	-	-
Repartizarea profitului	1.416.422.558	847.938.950
Total Capitaluri Proprii	10.727.089.837	11.996.557.481
Patrimoniul public	-	-
Total Capitaluri	10.727.089.837	11.996.557.481

Rate financiare (calculate in conformitate cu Instructiunea nr. 1/2006 emisa de CNVM)

Rate financiare	Formula	Valoare
Lichiditate curenta	Active curente / Datorii curente	3,15
Gradul de indatorare	Capital imprumutat / Capital propriu*100	0,02
	Capital imprumutat / Capital angajat*100	0,02
Viteza de rotatie a creantelor	Sold mediu creante/Cifra de afaceri*270	34,62
Viteza de rotatie a activelor imobilizate	Cifra de afaceri/Active imobilizate	0,82