

Bucuresti, 16 mai 2006

## Rezultatele pentru Ianuarie - Martie 2006 confirma dezvoltarea companiei

- EBIT ridicat de 1.053 mil RON [296 mil EUR] datorat unui mediu al preturilor favorabil si unei activitati imbunatatite
- Castig pe actiune de 0,016 RON, de trei ori peste nivelul T1/05 [0,005 RON]

Petrom, cel mai mare producator de titei si gaze din Europa de Sud - Est, anunta rezultate<sup>1</sup> bune pentru primul trimestru al anului 2006, care continua tendinta ascendenta inregistrata in anul anterior. Profitul net al companiei a crescut fata de T1/05, ajungand la 881 mil RON [247 mil EUR]. Pretul la titei ridicat si volumele mai mari de vanzari au contribuit la cresterea profitului inainte de dobanzi si impozit pe profit (EBIT) care a atins valoarea de 1.053 mil RON [296 mil EUR]. Cifra de afaceri a atins o valoare de 3.126 mil RON [877 mil EUR], cu circa 50% mai mare decat cea aferenta trimestrului 1 din 2005.

„Rezultatele bune obtinute in primele trei luni ale anului sunt in concordanta cu evolutia companiei; ne aflam in plin proces de dezvoltare, investim consistent si luam toate masurile pentru a transforma Petrom intr-o companie la standarde europene. Ne concentram asupra activitatilor de baza, continuam procesul de eficientizare a companiei, iar prin achizitia retelelor de distributie OMV din Romania, Bulgaria, Serbia si Muntenegru am facut un pas important in vederea extinderii pe piata din Europa de Sud-Est”, a declarat Gheorghe Constantinescu, Director General Executiv al Petrom.

1-3/06	1-3/05	%	mil RON	2005	2004	%
1.053	508	107	EBIT	1.884	(581)	-
1.219	702	74	EBITDA	2.775	114	-
881	283	211	Profit net	1.416	(974)	-
3.126	2.024	54	Cifra de afaceri	10.760	8.688	24
443	174	155	Investitii*	1.117	1.303	(14)
40.821	49.696	(18)	Angajati la sfarsitul perioadei	43.546	50.010	(13)

\*investitiile includ cresterea participatiilor Petrom in diverse companii

<sup>1</sup> Rezultatele sunt pentru Petrom SA in conformitate cu Standardele Romanesti de Contabilitate, exceptand situatiile mentionate in mod special

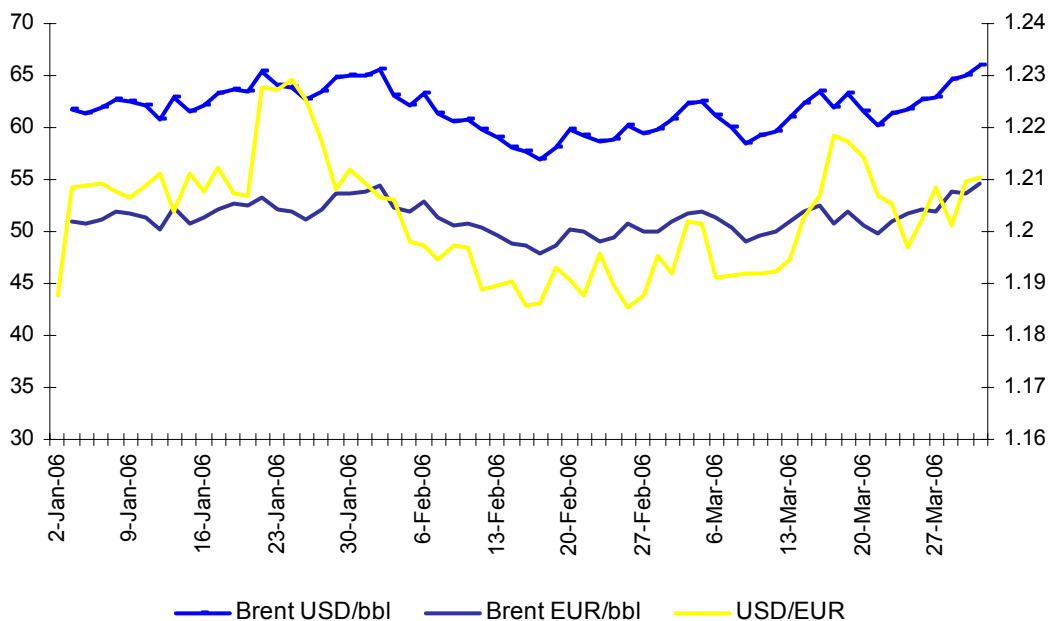
## Evenimente importante

- ▶ Pe 17 ianuarie 2006, Petrom a semnat cea mai importanta tranzactie de la privatizarea companiei, si anume achizitia a trei retele de distributie ale OMV - **OMV Romania, OMV Bulgaria si OMV Jugoslavjia**. Petrom a achizitionat 99,9% din capitalul social al fiecareia din cele trei companii. Ca urmare a acestei tranzactii, Petrom detine 178 de statii OMV operand la cele mai inalte standarde, care vor continua sa functioneze sub brandul OMV. Valoarea totala (valoarea capitalului propriu si datorii) a celor trei companii a fost calculata de KPMG, in urma mandatarii de catre Petrom, si s-a ridicat la 234,4 mil EUR. Aceasta tranzactie reprezinta un pas foarte important pentru Petrom in directia extinderii pe piata regionala.
- ▶ Ca urmare a **procesului de vanzare** a activelor din afara activitatii de baza initiat de companie in 2005, Petrom a vandut la inceputul anului 2006 participatia de 83% detinuta in Carpatina SA catre Lipomin SA – o companie de imbuteliere apa minerala. Cumparatorul a fost selectat din mai multe companii nationale si internationale care si-au manifestat interesul pentru a achizitiona participatia detinuta de Petrom in Carpatina SA. Ca parte a aceluiasi proces, Petrom a vandut participatiile minoritare detinute in Brasov Business Centre (2,53%) si Bursa Monetar-Financiara si de Marfuri Sibiu (0,58%).
- ▶ **Procesul de centralizare** initiat de Petrom in 2005 a continuat si in trimestrul I al anului 2006. La sfarsitul perioadei, toate sucursalele de marketing (PECO-uri) erau deja radiate si inregistrate ca puncte de lucru in Bucuresti.
- ▶ Un program amplu de instruire - **Developing Petrom** – adresat tuturor nivelurilor manageriale din Petrom a fost initiat la inceputul anului 2006. Toti instructorii din cadrul programului sunt manageri din OMV si Petrom. Cadrul programului de pregatire are la baza explicarea strategiei (misiune, strategii si obiective), structurii (documente regulatorii corporative si standarde internationale) si culturii (un nou stil de lucru reflectat prin cele "10 principii") companiei.

## Mediul de activitate

- ▶ **Cererea mondiala de titei** in T1/06 a crescut cu 0,7 mil barili/zi sau cu 0,8% fata de T1/05, reprezentand o medie trimestriala de 85,2 mil barili/zi, putin sub estimarile anterioare. Aceasta crestere redusa s-a datorat in principal consumului redus din SUA din primele trei luni ale anului 2006, contrabalansat partial de cresterea peste asteptari a consumului din Europa de Vest, in special din luna ianuarie. Vremea calda care a afectat cererea de pacura, impreuna cu consumul redus de combustibili si inlocuirea acestora cu gazele naturale, reflecta intr-o anumita masura cresterea scazuta a consumului.
- ▶ **Productia mondiala de titei** a crescut cu 0,8 mil barili/zi (+1%) de la 83,7 mil barili/zi in T1/05 la 84,5 mil barili/zi in T1/06. Tarile din cadrul OPEC si-au crescut productia de titei si gazolina cu 0,5 mil barili/zi de la 33,5 mil barili/zi in T1/05 la 34 mil barili/zi in T1/06. Cantitatile furnizate de tarile din afara OPEC in T1/06 au reprezentat o medie anuala de 50,5 mil barili/zi, reprezentand o crestere de 0,2 mil barili/zi fata de T1/05. Productia tarilor din afara OPEC a fost influentata de opririle neprevazute, de o activitate de intretinere de lunga durata si de conditiile meteorologice, care au afectat in principal tarile din OECD.





- ▶ Cursul de schimb mediu al **USD** a crescut in T1/06 cu 4,6% fata de T1/05, de la 2,83 RON la 2,96 RON. Cursul de schimb mediu al **Euro** a inregistrat o evolutie contrara, scazand cu 4% in primul trimestru al anului fata de T1/05, de la 3,71 RON la 3,56 RON.
- ▶ **Pretul Brent** a crescut cu 4,88 USD/baril in T1/06 [61.78 USD/baril] fata de ultimul trimestru al anului 2005, si cu 14,16 USD/baril fata de T1/05. Principalele cauze ale acestei cresteri au fost intreruperile in livrarile de titei din Nigeria si Irak, generate de atacurile teroriste si de potentialele intreruperi in livrarile din Iran, ca urmare a presiunii internationale in crestere datorita activitatilor nucleare desfasurate.
- ▶ **Pretul produselor petroliere** s-a mentinut la niveluri ridicate in primul trimestru al anului, ca urmare a unui nivel ridicat al pretului titeiului generat de tensiunile din Orientul Mijlociu. Cotatiile Platts atat pentru benzina, cat si pentru motorina au atins niveluri maxime in a doua parte a lunii martie. Cotatia pentru benzina a crescut cu 10,5% fata de inceputul anului, in timp ce cotatia pentru motorina a fost cu 5,5% mai ridicata pe 31 martie 2006 fata de 3 ianuarie 2006.
- ▶ **Pretul gazelor din import** in Romania a fost cu 45% mai mare in T1/06 fata de T1/05, inregistrand o medie de 287/1000 mc [T1/05: USD 198/1000 mc]. **Pretul reglementat** la nivel de industrie a crescut la 259 USD/1000 mc [T1/05: 169 USD/1000 mc], ca un nou pas in procesul de liberalizare a pietei de gaze din Romania.



## Explorare si Productie

1-3/06	1-3/05	%		2005	2004	%
18,93	19,76	(4,2)	Productie totala (mil bep)	77,95	81,31	(4,1)
1.212	1.321	(8,3)	Productie titei si gazolina (mii tone)	5.214	5.462	(4,5)
1.561	1.568	(0,4)	Productie gaze (mil mc)	6.185	6.436	(3,9)
1.311	413	-	EBIT (mil RON)	2.782	572	-
1.430	548	-	EBITDA (mil RON)	3.414	1.071	-
107	95	12,6	Investitii* (mil RON)	476	643	(26,0)
21.266	26.826	(20,7)	Numar de angajati	22.598	26.473	(14,6)

\*investitiile includ cresterea participatiilor Petrom in diverse companii

- ▶ **Productia totala** s-a ridicat la 18,93 mil bep, cu 4,2% sub nivelul inregistrat in T1/05, in principal datorita declinului natural si inchiderii sondelor neeconomice, precum si intr-o anumita masura vremii nefavorabile.
- ▶ **Productia de titei si gaze din Kazahstan** s-a ridicat la 388,7 mii bep sau 4.319 bep/zi.
- ▶ **Productia de titei si gaze la nivel de grup** a scazut cu 3,4%, ca urmare a productiei interne mai reduse, atat pentru titei, cat si pentru gaze, inregistrand un nivel de 19,32 mil bep. **Productia zilnica** totala a grupului a fost de 214.611 bep/zi [T1/05: 222.197 bep/zi]
- ▶ Volulmul total al **vanzarilor** a scazut cu 4,7%, ca urmare a nivelurilor de productie mai reduse. Vanzarile interne de titei au crescut cu 12% la 1.278 mii tone, datorita cantitatii mai ridicate de titei disponibila pentru vanzare ca urmare a reviziei de sase saptamani din Petrobrazi din ultimul trimestru al anului 2005. Vanzarile de titei din Kazahstan au inregistrat aceeasi tendinta crescatoare ca si productia si s-au ridicat la 40 mii tone [T1/05: 27 mii tone].
- ▶ **Costul de productie** a fost de 11,75 USD/bep, in concordanta cu nivelul din T1/05.
- ▶ **Pretul intern realizat la titei** s-a ridicat la 53,48 USD/baril, cu 37% peste nivelul inregistrat in aceeaasi perioada a anului anterior, ca urmare a pretului international ridicat al marfurilor.
- ▶ Incepand cu 1 ianuarie 2006, sistemul **pretului de transfer** pentru titeiul livrat de E&P catre segmentul R&M a fost ajustat pentru a reflecta consumul propriu de energie al celor doua rafinarii care a inregistrat o valoare peste medie. Astfel, preturile interne de transfer vor fi cu circa 3 USD/baril sub nivelul celor inregistrate in trecut. De asemenea, a fost eliminata diferenta de 1 luna aplicata pretului de transfer, acesta fiind in prezent aliniat la pretul titeiului aferent lunii respective.
- ▶ Evolutia ascendenta a **EBIT** si **EBITDA** s-a datorat in principal nivelului semnificativ mai ridicat al pretului titeiului din T1/06 fata de aceeaasi perioada a anului anterior.
- ▶ **Investitiile** au crescut cu 13% fata de T1/05, activitatile de foraj si modernizarea facilitatilor de suprafata fiind principalele componente ale investitiilor realizate.
- ▶ **Auditul rezervelor** realizat de compania De Golyer & McNaughton a continuat in T1/06 si urmeaza a fi finalizat in prima parte a anului 2006 dupa cum s-a planificat.
- ▶ In activitatea de **explorare** in cursul acestui an se pregateste forarea primelor sonde offshore pe baza tehnologiei 3D din 2005, in timp ce lucrarile la noile blocuri onshore au fost incepute. Strangerea de informatii si monitorizarea seismica pentru cele trei noi perimetre a fost continuata, si au fost trasate liniile generale ale proiectului pentru angajamentele asumate pentru 3 ani.



## Rafinare si Marketing

1-3/06	1-3/05	%		2005	2004	%
1.731	1.545	12,0	Titei procesat* (mii tone)	6.399	6.426	-
500	295	69,5	din care titei importat (mii tone)	1.404	1.465	(4,2)
88	75	17,3	Grad de utilizare (%)	80	83	(3,6)
1.361	1.044	30,4	Vanzari (mii tone)	5.046	4.992	1,1
(293)	87	-	EBIT (mil RON)**	(914)	(1.153)	-
(249)	145	-	EBITDA (mil RON)**	(662)	(958)	-
307	68	351,5	Investitii** (mil RON)	585	634	(7,7)
17.302	20.419	(15,3)	Numar de angajati	18.777	21.424	(12,4)

\*cifra reprezentand titeiul procesat pentru 2004 nu include condensat

\*\*include Doljchim in 2004; investitiile includ cresterea participatiilor Petrom in diverse companii

- ▶ In primul trimestru al anului 2006, Petrom a rafinat cu 12% mai mult titei fata de T1/05, ca urmare a cresterii importului de titei (+70%) si a cantitatii de titei suplimentare ca urmare a stocurilor mai ridicate create in ultimul trimestru al anului 2005 datorita reviziei din Petrobrazi. Cantitatile procesate de ambele rafinarii au crescut cu 10% in Arpechim si cu 13% in Petrobrazi.
- ▶ **Gradul de utilizare** al capacitatii de rafinare a crescut la 88%, cu 17% peste nivelul inregistrat in T1/05 si in concordanta cu nivelul bugetat (87%).
- ▶ In T1/06, **marja din rafinare** a scazut la 8,58 EUR/t [T1/05: 31,79 EUR/t] ca urmare a impactului negativ al intensitatii energetice relativ ridicate a rafinariilor, precum si a pretului ridicat al materiilor prime si a marjelor scazute la pretul titeiului pe piata internationala.
- ▶ **Vanzarile de produse petrochimice** s-au ridicat la 101 mii tone, cu 28% mai reduce decat in T1/05 datorita reclassificarii cocsului ca produs petrolier fata de T1/05.
- ▶ **Vanzarile din marketing** au crescut semnificativ (cu 30%) la 1.361 mii tone [T1/05: 1.044 mii tone]. **Vanzarile comerciale interne** s-au ridicat la 493 mii tone, cu 17% peste nivelul din T1/05, in timp ce **exportul** a crescut la 669 mii tone, de la un nivel anterior de 433 mii tone realizat in T1/05 (+55%). **Vanzarile retail** s-au ridicat la 199 mii tone, cu 5% peste cifra din T1/05.
- ▶ **Vanzarile internationale retail** ale Petrom s-au triplat fata de T1/05, atingand un nivel de 72 mii tone, ca urmare a vanzarilor realizate de OMV Bulgaria. Acesta sunt incluse acum in rezultatele Petrom Grup ca urmare a finalizarii tranzactiei in martie 2006.
- ▶ Numarul total de **statii de distributie** detinute de Petrom in Romania a fost de 557 la sfarsitul primului trimestru al anului 2006, cu 6% sub nivelul din T1/05 ca urmare a procesului de reorganizare initiat in 2005 care a dus la inchiderea locatiilor neprofitabile. La nivel international, Petrom opereaza de asemenea o retea de 80 de statii de distributie in Republica Moldova, 73 de statii in Bulgaria si 2 statii in Ungaria.
- ▶ Pe baza estimarilor companiei, cota de piata retail la sfarsitul perioadei de raportare s-a mentinut la nivelul de 24%.
- ▶ Investitiile au crescut semnificativ in primul trimestru al anului 2006, in principal datorita achizitiei retelei de distributie OMV Bulgaria, dar si a achizitiei participatiei majoritare in cele doua companii Rafiserv, si anume Rafiserv Arpechim si Rafiserv Petrobrazi. In plus fata de achizitiile mentionate anterior, compania a continuat sa investeasca in modernizarea celor doua rafinarii. Printre cele mai importante proiecte de investitii in curs in segmentul de Rafinare in trimestrul I al anului 2006 pot fi mentionate:



#### Petrobrazii

- Modernizare instalatie hidrofinare motorina
- Implementare automatizare DCS
- Implementare IT – infrastructura, telecomunicatii, SAP
- Modernizare instalatie de reformare catalitica

#### Arpechim

- Implementare automatizare DCS in cadrul rafinarii – proces ISAL
- Fabrica noua de hidrogen
- Instalatie de hidrofinare materie prima de cracare catalitica
- Implementare IT – infrastructura, telecomunicatii, SAP

In segmentul de Marketing, investitiile au fost destinate constructiei de noi statii de distributie, precum si modernizarii celor existente. In primul trimestru al anului 2006 au fost deschise 3 noi statii PetromV.

## Gaze

- ▶ Activitatea de Gaze a fost separata in 2005 de segmentul de Exporare si Productie al Petrom. Astfel, intreaga cantitate de gaze produsa de E&P este transferata catre activitatea de gaze<sup>2</sup> a Petrom. Pretul de transfer are la baza pretul intern pentru producatori plus o marja rezonabila care reflecta riscurile de distributie aferente Diviziei de Gaze.
- ▶ Vanzarile diviziei de Gaze<sup>3</sup> din primul trimestru al anului 2006 s-au ridicat la 1.486 mil mc, cu 12% sub nivelul inregistrat in T1/05. Cantitatea de gaze furnizata clientilor interni, Arpechim, Petrobrazii si Doljchim, s-a redus usor la 270 mil mc [T1/05: 280 mil mc], in timp ce vanzarile catre terti, inclusiv Petrom Gas, s-au ridicat la 1.216 mil mc, cu 13% sub nivelul din aceeasi perioada a anului anterior.
- ▶ La sfarsitul perioadei, volumul depozitat de gaze naturale se ridica la 57 mil mc, cu 48% mai ridicat decat in T1/05, ca urmare a cerintelor legale emise de Guvern cu privire la cantitatile minime de gaze ce trebuie stocate de producatori.

## Produse chimice (Doljchim)

1-3/06	1-3/05	%		2005	2004	%
149	167	(10,8)	Vanzari (mii tone)	617	570	8,2
1,8	0,2	800	Investitii (mil RON)	1,6	8,6	(81)
1.582	1.545	2,4	Numar de angajati	1.588	1.548	2,6

- ▶ **Productia de ingrasaminte** s-a situat la un nivel apropiat de cel realizat in T1/05, in ciuda unei reduceri cu 28% a productiei de azotat de amoniu generata de piata nefavorabila. Aceasta reducere a fost contrabalansata de o crestere cu 25% a productiei de uree si de o usoara crestere a celei de amoniac (+1%).
- ▶ **Vanzarile totale** s-au ridicat la 149 mii tone, cu 11% mai mici decat in T1/05, ca urmare a reducerii vanzarilor pentru toate produsele, exceptand urea.
- ▶ Vanzarile de azotat de amoniu pe piata **interna** au fost influentate negativ de conditiile meteo nefavorabile – temperaturi scazute si inundatii, care nu au permis fertilizarea solului pentru recolta. Lipsa subventiilor de la stat pentru companiile si fermierii privati pentru ingrasaminte a reprezentat de asemenea o cauza a scaderii vanzarilor.
- ▶ Vanzarile la **export** in primul trimestru al anului 2006 au reprezentat 62% din volumul total al vanzarilor. Exportul de azotat de amoniu s-a redus datorita preturilor scazute la

<sup>2</sup> Activitatea de gaze include si Petrom Gas

<sup>3</sup> Intreaga cantitate de gaze a fost masurata la o temperatura de 15 grade Celsius.



export, in timp ce exportul de uree a crescut cu 8% ca urmare a productiei mai ridicate si a pietei internationale favorabile.

- ▶ **Investitiile** totale pe primul trimestru al anului 2006 in Doljchim s-au ridicat la 1,8 mil RON si au vizat in principal modernizarea echipamentelor de cale ferata si cresterea protectiei mediului inconjurator.

## Aspecte Financiare

### Contul de profit si pierderi

- ▶ **Cifra de afaceri** a companiei a crescut cu peste 50% fata de primul trimestru al anului 2005 datorita vanzarilor mai ridicate din segmentul de R&M si a mediului favorabil privind pretul titeiului.
- ▶ **Cheltuielile operationale** au crescut cu 35% datorita urmatoarelor cauze: in primul rand, datorita costurilor mai ridicate cu materiile prime (titei importat) si in al doilea rand datorita cresterilor salariale din 2006 inregistrate in T1/06, in timp ce cresterea echivalenta din 2005 a fost inregistrata mai tarziu. In plus, incepand cu 1 ianuarie 2006, Petrom a introdus un sistem de inregistrare a cheltuielilor pe baza de estimari.
- ▶ **EBIT-ul** companiei s-a ridicat la 1.053 mil RON, inregistrand o valoare dubla fata de T1/05. Evolutia favorabila a fost rezultatul pretului ridicat la titei pe pietele internationale, dar si a vanzarilor superioare de titei pe piata interna si a vanzarilor mai ridicate de carburanti.
- ▶ **Rezultatul financiar** s-a imbunatatit de la o valoare negativa de 225 mil RON in T1/05 la o valoare negativa de 89 mil RON, in principal datorita unui management imbunatatit al cash-ului destinat reducerii influentei negative a aprecierii leului.
- ▶ **Profitul net** a crescut de peste trei ori fata de valoarea inregistrata in T1/05, ca urmare a rezultatelor operationale bune obtinute de companie in T1/06.
- ▶ **Taxele** platite de Petrom catre bugetul statului in primul trimestru al anului s-au ridicat la 1.281 mil RON, cu 62% peste nivelul inregistrat in T1/05. 43% din taxele totale platite au reprezentat accize [549 mil RON] si 20% TVA [261 mil RON]. Redeventa petroliera platita catre stat s-a ridicat la 141 mil RON, cu 28% peste nivelul din T1/05. Impozitul pe profit a fost de 85 mil RON [T1/05: zero].

### Bilant

- ▶ **Activele totale** s-au ridicat la 18.461 mil RON, cu 13% peste nivelul inregistrat in T1/05 [16.283 mil RON].
- ▶ **Activele fixe** au crescut cu 13% la 10.908 mil RON, in principal datorita activelor financiare mai ridicate cu 72% care au atins un nivel de 3.305 mil RON [T1/05: 1.918 mil].
- ▶ Toate elementele cuprinse in activele circulante, cu exceptia investitiilor financiare pe termen scurt, au crescut generand o crestere cu 14% a **activelor circulante totale** [7.379 mil RON] fata de primul trimestru al anului 2005 [6.497 mil RON] datorita mediului favorabil.
- ▶ **Datoriile curente** au crescut cu 28%, in principal ca urmare a reclassificarii datoriei privind euro-obligatiunile ca datorie pe termen scurt (scadenta in octombrie 2006).
- ▶ Nivelul **datoriilor pe termen lung** a scazut semnificativ (cu 92%) datorita reclassificarii mentionate mai sus a euro-obligatiunilor emise de Petrom in 2001.
- ▶ Cresterea datoriilor pe termen scurt a fost contrabalansata de scaderea datoriilor pe termen lung rezultand un nivel al **datoriilor totale** de 2.086 mil RON fata de 2.092 mil RON in TQ1/05.
- ▶ **Capitalul social** al companiei a crescut de la 5.600 mil RON in T1/05 la 5.664 mil RON la sfarsitul T1/06 ca urmare a majorarii de capital care a fost inregistrata in contul





“capital subscris si nevarsat”, avand in vedere ca inregistrarea la Registrul Comertului a avut loc la sfarsitul lunii aprilie.

- ▶ **Capitalul propriu** s-a ridicat la 11.609 mil RON, cu 20% peste nivelul din T1/05.

## Investitii

1-3/06	1-3/05	%	mil RON	2005	2004	%
107	95	13	Explorare si Productie	476	643	(26)
121	38	218	Rafinare	450	366	23
186	30	520	Marketing	135	259	(48)
1,8	0,2	800	Doljchim	1.6	8.6	(81)
27	11	145	Nivel corporativ	55	26	112
443	174	155	<b>Investitii totale</b>	1.117	1.303	(14)

- ▶ Investitiile sunt raportate pentru Petrom SA impreuna cu cresterea participatiilor detinute in alte companii.
- ▶ Incepand cu 2006, investitiile sunt raportate separat pentru nivelul corporativ si includ investitiile realizate pentru sediu si pentru celelalte cladiri in care Petrom isi desfasoara activitatea – E&P Ploiesti, Bucharest Corporate Centre, Marriott si CdG City Center.
- ▶ **Investitiile totale** au crescut cu 155% in primul trimestru al anului 2006, in principal ca urmare a sumelor ridicate investite in rafinare in vederea alinierii la standardele internationale in ceea ce priveste calitatea produselor, dar si in segmentul de marketing ca rezultat al finalizarii tranzactiei cu OMV Bulgaria.

## Resurse Umane

- ▶ Numarul total de angajati a scazut cu 18%, ajungand la 40.821 persoane, ca urmare a procesului de reorganizare initiat de companie anul trecut.
- ▶ Departamentul de Resurse Umane a continuat alinierea activitatii desfasurate la standardele internationale. Compania a initiat implementarea sistemului de Management prin Obiective ca un instrument adecvat de masurare a performantelor individuale ale angajatilor. Pentru moment, sistemul a fost introdus doar pentru managementul superior.
- ▶ Ca parte a programului amplu de instruire – Developing Petrom – initiat la inceputul anului 2005, au fost organizate primele trei sesiuni de pregatire pentru managementul de nivel secundar, la care au participat circa 50 de persoane.

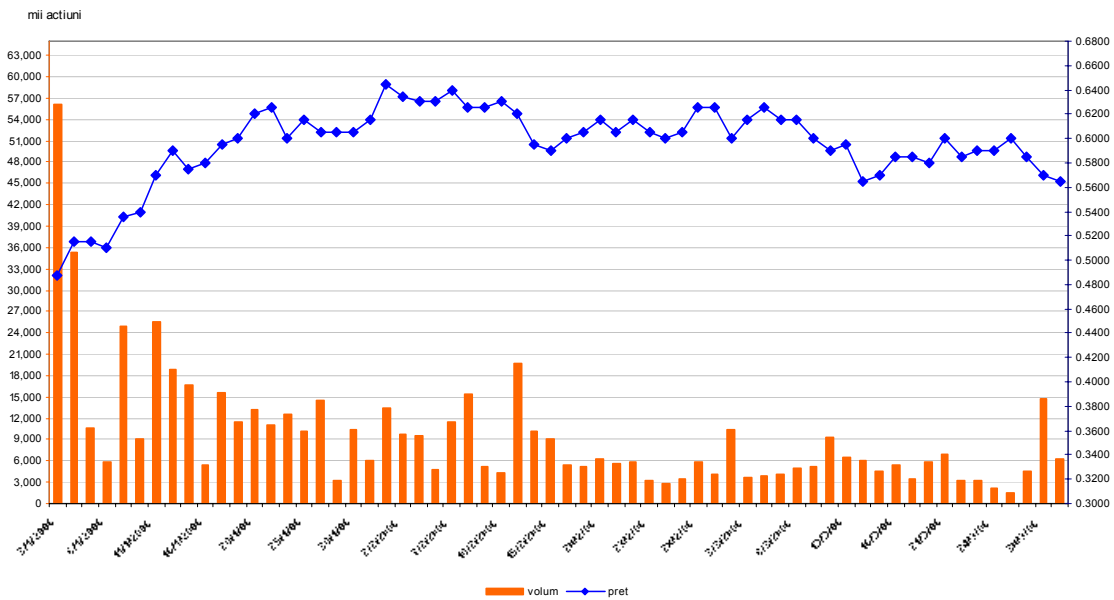
## Evolutia Bursei de Valori: Ianuarie – Martie 2006

- ▶ Indicele BET (indicele care include cele mai active 10 companii listate pe BVB) a crescut in prima luna a anului cu peste 20%, atingand pe 20 februarie un maxim istoric de 8534.34 puncte. Dupa aceasta data, valoarea indicelui BET a scazut, inregistrand pe 15 martie o valoare minima de 7344.09 puncte.
- ▶ Petrom a inceput anul 2006 cu o crestere semnificativa a pretului pe actiune, de peste 25% intr-o luna.
- ▶ In data de 2 februarie 2006, pretul pe actiune a atins un maxim istoric de 0,6550 RON. Deoarece spre sfarsitul trimestrului toate preturile au scazut la Bursa de Valori, actiunile Petrom au urmat aceeasi evolutie. Pe 1 martie, pretul a crescut la 0,6300 RON/actiune, cu 0,0250 RON sub maximul istoric. Dupa inregistrarea acestei valori, pretul a scazut continuu, ajungand la sfarsitul lunii martie la un nivel de 0,5650 (31 martie 2006).





**Evolutia pretului de inchidere si a volumului de tranzactionare al Petrom  
ianuarie - Martie 2006**



**Detalii de contact**

Lacramioara Diaconu, Dezvoltare Corporativa (incl. Relatia cu Investitorii)  
 Tel: +40 (21) 406 01 01, Fax: +40 (21) 406 04 36,  
 Adresa de e-mail: [investor.relations.petrom@petrom.com](mailto:investor.relations.petrom@petrom.com)

**Urmatoarea raportare:**

Urmatoarea raportare a rezultatelor pentru Ianuarie – Iunie 2006 si T2 2006 va avea loc pe 17 august 2006.



## Abrevieri

EBIT	Profit inainte de dobanzi si impozit pe profit
EBITDA	Profit inainte de dobanzi si impozit pe profit inclusiv amortizarea
mil	Milion
mld	Miliard
RON	Lei noi
mc	Metri cubi
bep	Barili echivalent petrol
E&P	Explorare si Productie
R&M	Rafinare si Marketing
DCS	Sistem de comanda centralizat



## Cont de Profit si Pierderi la 31 Martie 2006

(Rezultate pentru Petrom SA, in conformitate cu Standardele Romanesti de Contabilitate)

<i>RON</i>	31/03/2005	31/03/2006
Cifra de afaceri neta	2.024.150.633	3.125.792.244
Productia vanduta	1.317.740.906	2.265.836.068
Venituri din vanzarea marfurilor	706.409.727	859.956.176
Venituri din subventii de exploatare aferente cifrei de afaceri nete	-	-
Variatia stocurilor		
Sold C	131.333.646	44.468.539
Sold D	-	-
Productia imobilizata	8.510.818	2.695.909
Alte venituri din exploatare	102.224.414	247.997.730
<b>VENITURI DIN EXPLOATARE - TOTAL</b>	<b>2.266.219.511</b>	<b>3.420.954.422</b>
a) Cheltuieli cu materiile prime si materialele consumabile	746.639.837	768.833.124
Alte cheltuieli materiale	17.133.669	12.284.304
b) Alte cheltuieli din afara (cu energie si apa)	181.673.482	218.618.089
c) Cheltuielile privind marfurile	60.314.557	34.598.745
Cheltuieli cu personalul . din care:	270.217.845	438.712.438
a) Salarii	197.373.397	306.722.865
b) Cheltuieli cu asigurarile si protectia sociala	72.844.448	131.989.573
a) Amortizari si provizioane pentru deprecierea imobilizarilor corporale si necorporale	203.179.132	165.561.692
a.1) Cheltuieli	251.547.278	176.019.015
a.2) Venituri	48.368.146	10.457.323
b) Ajustarea valorii activelor circulante	(316.461.304)	20.368.193
b.1) Cheltuieli	82.308.005	38.519.571
b.2) Venituri	398.769.309	18.151.378
Alte cheltuieli de exploatare	651.047.840	734.059.011
8.1 Cheltuieli privind prestatiile externe	480.941.074	513.274.058
8.2 Cheltuieli cu alte impozite, taxe si varsaminte asimilate	123.375.541	162.756.078
8.3 Cheltuieli cu despagubiri, donatii si activele cedate	46.731.225	58.028.875
Ajustari privind provizioanele pentru riscuri si cheltuieli	(55.219.055)	(25.338.838)
Cheltuieli	29.474.924	64.507.182
Venituri	84.693.979	89.846.020
<b>CHELTUIELI DE EXPLOATARE - TOTAL</b>	<b>1.758.526.001</b>	<b>2.367.696.758</b>
<b>REZULTATUL DIN EXPLOATARE:</b>		
- Profit	<b>507.693.509</b>	<b>1.053.257.664</b>
- Pierdere		
Venituri din interese de participare	-	-
- din care, in cadrul grupului	-	-
Venituri din alte investitii financiare si creante ce fac parte din activele imobilizate	-	-
- din care, in cadrul grupului	-	-
Venituri din dobanzi	32.762.650	65.832.377
- din care, in cadrul grupului		
Alte venituri financiare	176.982.380	55.711.809
<b>VENITURI FINANCIARE - TOTAL</b>	<b>209.745.029</b>	<b>121.544.186</b>
Ajustarea valorii imobilizarilor financiare si a investitiilor financiare detinute ca active circulante	3.500.618	231.160



<b>RON</b>	<b>31/03/2005</b>	<b>31/03/2006</b>
Cheltuieli	3.500.618	4.640.564
Venituri	-	4.409.404
Cheltuieli privind dobanzile	14.401.089	12.726.579
- din care. in cadrul grupului	-	-
Alte cheltuieli financiare	416.431.604	197.496.169
<b>CHELTUIELI FINANCIARE - TOTAL</b>	<b>434.333.311</b>	<b>210.453.908</b>
<b>REZULTATUL FINANCIAR - TOTAL</b>		
- Profit		
- Pierdere	<b>224.588.281</b>	<b>88.909.722</b>
<b>REZULTATUL CURENT:</b>		
- Profit	<b>283.105.228</b>	<b>964.347.942</b>
- Pierdere		
Venituri extraordinare	-	-
Cheltuieli extraordinare	-	-
<b>REZULTATUL EXTRAORDINAR :</b>		
- Profit	-	-
- Pierdere		
<b>VENITURI TOTALE</b>	<b>2.475.964.540</b>	<b>3.542.498.608</b>
<b>CHELTUIELI TOTALE</b>	<b>2.192.859.312</b>	<b>2.578.150.666</b>
<b>REZULTATUL BRUT:</b>		
- Profit	<b>283.105.228</b>	<b>964.347.942</b>
- Pierdere		
<b>Impozitul pe profit</b>	-	83.744.370
- Cheltuieli	-	83.744.370
- Venituri	-	
Alte cheltuieli cu impozite care nu apar in elementele de mai sus		-
<b>REZULTATUL NET AL EXERCITIULUI FINANCIAR:</b>		
- Profit	<b>283.105.228</b>	<b>880.603.572</b>
- Pierdere		



## Bilant la data de 31Martie 2006

(Rezultate pentru Petrom SA. in conformitate cu Standardele Romanesti de Contabilitate)

<i>RON</i>	31/03/2005	31/03/2006
A		
<b>A. Active Imobilizate</b>		
I Imobilizari Necorporale	186.993.444	85.803.345
II Imobilizari Corporale	7.566.992.848	7.516.490.913
III Imobilizari Financiare	1.918.247.769	3.305.353.955
<b>Active Imobilizate - Total</b>	<b>9.672.234.060</b>	<b>10.907.648.213</b>
<b>B. Active Circulante</b>		
I. Stocuri	1.473.512.710	1.584.421.519
II. Creante	1.071.232.705	1.336.769.802
III. Investitii financiare pe termen scurt	1.162.768	91.036
IV. Casa si conturi la banci	3.951.399.649	4.458.110.676
<b>Active Circulante - Total</b>	<b>6.497.307.831</b>	<b>7.379.393.033</b>
C. Cheltuieli In Avans	113.745.956	173.612.510
<b>D. Datorii ce trebuie platite intr-o perioada de un an</b>	<b>1.598.692.919</b>	<b>2.047.814.924</b>
E. Active Circulante respectiv Datorii Curente Nete	4.969.348.408	5.452.725.289
F. Total Active minus Datorii Curente	14.633.313.444	16.352.248.102
<b>G. Datorii ce trebuie platite intr-o perioada mai mare de un an</b>	<b>493.600.511</b>	<b>38.299.585</b>
H. Provizioane pentru riscuri si cheltuieli	4.466.100.612	4.704.675.507
I. Venituri In Avans	51.281.485	60.590.730
1. Subventii pentru investitii	8.269.024	8.125.400
2. Venituri inregistrate in avans	43.012.461	52.465.330
<b>J. Capital Si Rezerve</b>		
I. Capital	5.600.050.608	5.664.410.834
din care:		
- capital subscris nevarsat		64.360.226
- capital subscris varsat	5.600.050.608	5.600.050.608
- patrimoniu		-
II. Prime De Capital	2.060.096.385	-
III. Rezerve Din Reevaluare		
Sold C	830.544.055	-
Sold D		-
IV. Rezerve	4.478.424.192	4.816.482.972
V. Rezultatul Reportat		
Sold C		738.419.926
Sold D	2.076.305.203	
VI. Rezultatul Exercitiului		
Sold C		2.297.026.127
Sold D	690.572.100	-
Repartizarea profitului	528.625.615	1.907.066.863
<b>Total Capitaluri Proprii</b>	<b>9.673.612.322</b>	<b>11.609.272.996</b>
Patrimoniul public		-
<b>Total Capitaluri</b>	<b>9.673.612.322</b>	<b>11.609.272.996</b>



**Rate financiare (calculate in conformitate cu Instructiunea nr. 6/2005 emisa de CNVM)**

<b>Rate financiare</b>	<b>Formula</b>	<b>Valoare</b>
Lichiditate curente	Active curente / Datorii curente	3.60
Gradul de indatorare	Capital imprumutat / Capital propriu*100	0.330
	Capital imprumutat / Capital angajat*100	0.329
Viteza de rotatie a debitelor-clienti	Sold mediu clienti/Cifra de afaceri*90	173.46
Viteza de rotatie a activelor imobilizate	Cifra de afaceri/Active imobilizate	0.29