

Raport T1 2026

Premier Energy PLC





Premier Energy PLC

Strada Themistokli Dervi, 48, Clădirea Athienitis Centennial, etaj 3, Birou 303,
1096, Nicosia, Cipru



Număr de înregistrare: **HE316455**



Tranzacționabilă la **Bursa de Valori București**, Segmentul Principal, Categoria Internațională,
simbol **PE**



www.premierenergygroup.eu



investor.relations@premierenergygroup.eu

Situațiile financiare interimare consolidate condensate prezentate în paginile următoare sunt întocmite în conformitate cu Standardele Internaționale de Raportare Financiară aplicabile raportării intermediare, astfel cum acestea sunt aplicate în Uniunea Europeană („IFRS”). Situațiile financiare interimare consolidate condensate la 31 martie 2026 sunt **neauditate**.

Cifrele financiare prezentate în partea descriptivă a raportului, exprimate în mii și/sau milioane de **euro (EUR)**, sunt rotunjite la cel mai apropiat număr întreg. Acest lucru poate conduce la mici diferențe de reconciliere.

CUPRINS

Raportul Consiliului de Administrație pentru perioada de 3 luni încheiată la 31 martie 2026

PRINCIPALELE REZULTATE DIN T1 2026	4
DESPRE PREMIER ENERGY GROUP	6
PRINCIPALELE SEGMENTE DE BUSINESS	6
ESG ȘI SUSTENABILITATE	8
EVENIMENTE CHEIE ÎN T1 2026 ȘI DUPĂ ÎNCHIDEREA PERIOADEI DE RAPORTARE	9
DEZVOLTĂRI OPERAȚIONALE	9
ACHIZIȚII	9
PIAȚA DE CAPITAL ȘI GUVERNANȚĂ	11
ANALIZĂ REZULTATE FINANCIARE	14
INDICATORI OPERAȚIONALI CHEIE (KPIs)	14
ANALIZA INDICATORI OPERAȚIONALI	15
CONTEXTUL PIEȚEI	17
ANALIZA CONTULUI DE PROFIT ȘI PIERDERE CONSOLIDAT NEAUDITAT	18
ANALIZA SITUAȚIEI POZIȚIEI FINANCIARE NEAUDITATE	23
INDICATORI FINANCIARI CHEIE	25

PRINCIPALELE REZULTATE DIN T1 2026

- **Creștere de 57% YoY a producției proprii de energie electrică din surse regenerabile**, susținută de achiziția parcului eolian din Ungaria și de punerea în funcțiune a unor noi dezvoltări, cu încă 137 MW de centrale solare aflate în prezent în faza de testare
- **Scădere de 1% YoY a energiei electrice furnizate și creștere de 3% YoY a gazelor naturale furnizate** în T1 2026
- **Valoarea totală a Bazei de Active Reglementate (RAB) – aproximativ 300 milioane euro**
- **Creștere de 12% a veniturilor normalizate în T1 2026**; creștere de 7% conform rezultatelor raportate în baza standardelor IFRS
- **Creștere de 23% a EBITDA normalizată în T1 2026**; scădere de 25% conform rezultatelor raportate în baza standardelor IFRS
- **Poziție financiară lichidă, cu un sold al datoriei nete ajustate cu capitalul de lucru de 33 milioane euro**

Indicatori operaționali cheie

		T1 2026	T1 2025	Δ
Producție Energie Regenerabilă deținută	GWh	169	107	57%
Capacitatea Energie Regenerabilă deținută (la sfârșitul perioadei)	MW	375	200	88%
Cantitate Energie Electrică Furnizată	TWh	1,9	1,9	-1%
Număr Clienți Distribuție Energie Electrică (la sfârșitul perioadei)	# mii	2.012	2.169	-7%
Cantități Gaze Naturale Furnizate^(a)	TWh	3,2	3,1	3%
Număr Clienți Distribuție Gaze Naturale (la sfârșitul perioadei)	# mii	154	163	-6%
Număr Total Clienți Energie (la sfârșitul perioadei)	# mii	2.163	2.319	-7%

INDICATORI CHEIE FINANCIARI

		T1 2026	T1 2025	Δ
Venituri	€ în mil.	519,0	484,4	7%
Venituri normalizate^(b)	€ în mil.	536,4	481,1	12%
EBITDA ajustată	€ în mil.	34,8	46,2	-25%
EBITDA normalizată^(b)	€ în mil.	52,2	42,5	23%
Profit net	€ în mil.	13,1	27,8	-53%
Profit net normalizat ilustrativ^(b)	€ în mil.	28,5	24,5	16%
Datorie netă	€ în mil.	260		
Datorie netă ajustată cu capitalul de lucru / (Numerar)^(c)	€ în mil.	33		
Datorie netă / EBITDA pro forma aferente ultimelor 12 luni^(d)		1,6x		
Datorie netă ajustată cu capitalul de lucru / EBITDA pro forma aferentă ultimelor 12 luni^(e)		0,2x		

(a) Cantitățile de gaze naturale furnizate pentru T1 2025 au fost actualizate la 3,1 TWh

(b) Veniturile normalizate, EBITDA și profitul net normalizat exclud impactul energiei nefacturate (care a fost inclus anterior în rezultatele din 2024), pentru a limita volumul ajustărilor aplicate veniturilor, EBITDA și profitului net raportate efectiv.

(c) Include numerar și echivalente de numerar, precum și numerar restricționat.

(d) Definită ca datorie netă plus datorii curente non-datorie, minus active circulante non-numerar.

(e) Pro forma pentru impactul pe un an complet al achiziției parcului eolian din Ungaria. (23 milioane EUR EBITDA estimată LTM la martie 2026; din care 5 milioane EUR sunt incluse în rezultatele financiare ale Premier Energy aferente T1 2026, având în vedere că businessul a început să fie consolidat începând cu 22 ianuarie 2026).

Teleconferință rezultate T1 2026

28.05.2026

10:00 EET | 09:00 CET | 08:00 BST

Vă invităm la teleconferința privind rezultatele financiare din T1 2026 ale Premier Energy Group alături de membrii echipei de conducere, **José Garza** și **Peter Stohr**, pentru a discuta despre performanța noastră din primele trei luni din 2026 și perspectivele pentru anul 2026.



José Garza
CEO



Peter Stohr
CFO



Zuzanna Kurek
IR Officer | Moderator

Pentru a participa la teleconferință, vă invităm să vă înregistrați [**AICI**](#).

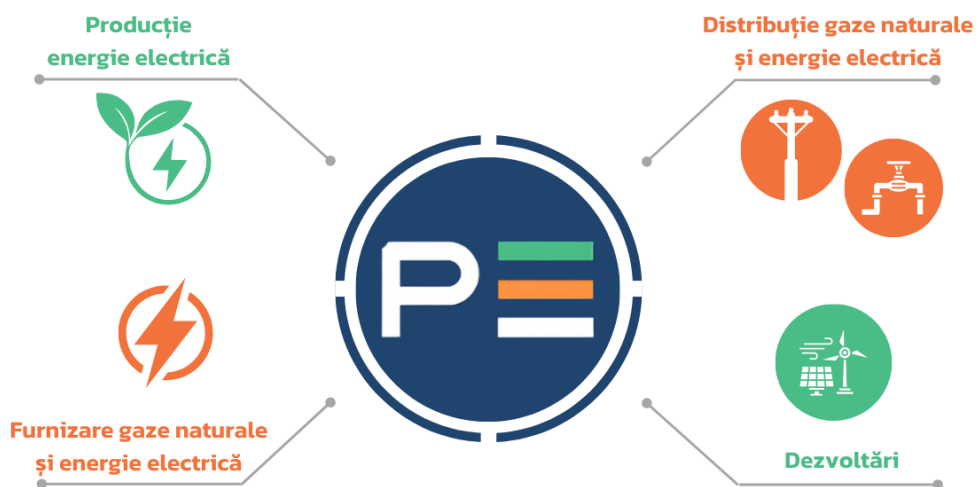
DESPRE PREMIER ENERGY GROUP

PRINCIPALELE SEGMENTE DE BUSINESS

Premier Energy PLC („Premier Energy” sau „Grupul”) este o companie integrată pe verticală în domeniul energiei și infrastructurii energetice din regiunea Europei de Sud-Est. Cele patru segmente principale de activitate ale Grupului includ:

Producția de energie electrică din surse regenerabile și de flexibilitate deținute (375 MW capacitate de producție în România, Ungaria și Republica Moldova)

#1 distribuitor de energie electrică în Republica Moldova și #3 distribuitor de gaze naturale în România



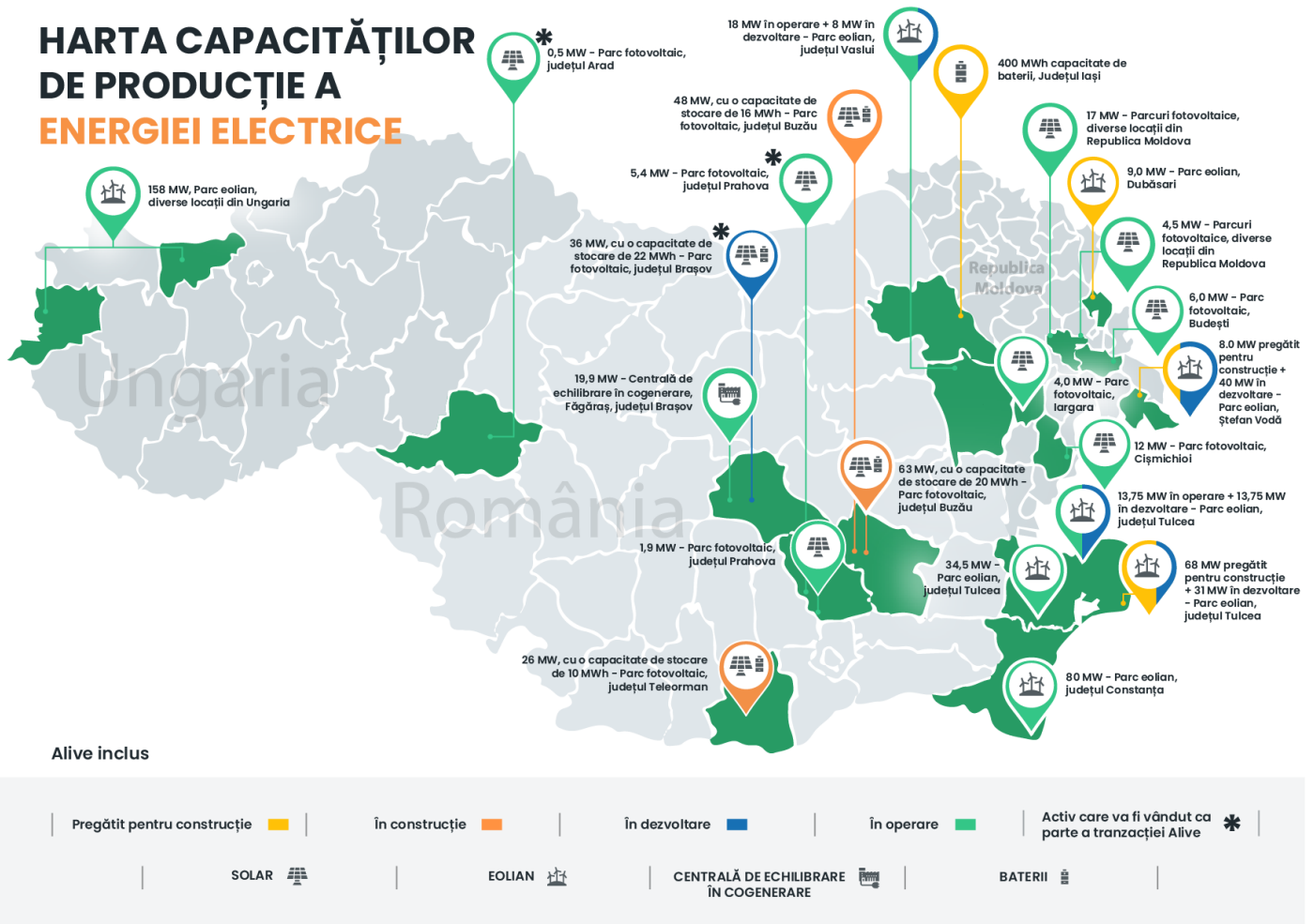
Furnizarea de energie electrică și gaze naturale către aproximativ 2,2 milioane de clienți casnici și non-casnici în România, Republica Moldova, precum și pe piața angro în întreaga regiune Europa de Sud-Est

Dezvoltarea activelor de producție de energie regenerabilă în întreaga regiune Europa de Sud-Est

Cu aproximativ 685 MW capacitate de producție a energiei electrice din surse regenerabile și 446 MWh capacitate de stocare aflate în proprietate, în construcție sau în stadiul de dezvoltare ready-to-build în România, Ungaria și Republica Moldova, Premier Energy contribuie activ la extinderea sectorului energiei regenerabile. La 31 martie 2026, Grupul deținea active de producție cu o capacitate totală de 375 MW, capacitatea deținută fiind majorată cu 158 MW prin achiziția centralei eoliene din Ungaria în ianuarie 2026, iar în prezent are în faza de testare cu operatorul de transport și sistem 137 MW DC de centrale solare împreună cu 46 MWh capacitate de stocare în baterii, precum și încă 400 MWh capacitate de stocare în baterii aflată în fazele incipiente de construcție. În plus, în calitate de al treilea cel mai mare distribuitor de infrastructură de gaze naturale și al cincilea cel mai mare furnizor de gaze naturale din România, al patrulea cel mai mare furnizor de energie electrică din România și cel mai mare distribuitor și furnizor de infrastructură de energie electrică din Republica Moldova, Premier Energy joacă un rol esențial în asigurarea unei producții, distribuții și furnizări de energie constante, sustenabile și eficiente din punct de vedere al costurilor pentru milioane de clienți din întreaga regiune.

Grupul este dedicat creșterii, dezvoltării și sustenabilității, evoluând în ultimul deceniu prin achiziții strategice, o creștere organică semnificativă și extinderea expertizei. Grupul este dedicat accelerării profitabile a tranziției către soluții energetice mai curate. Prin gama completă de servicii în domeniul energiei regenerabile, inclusiv contracte de achiziție a energiei, servicii de echilibrare și dezvoltare de proiecte, Premier Energy contribuie activ la crearea unei lumi mai sustenabile pentru generațiile viitoare.

HARTA CAPACITĂȚILOR DE PRODUCȚIE A ENERGIEI ELECTRICE



Producția de energie electrică

Premier Energy deține active de producție cu o capacitate totală de 375 MW la 31 martie 2026 (, dintre care 304 MW reprezintă parcuri eoliene. Din această capacitate, 174 MW sunt amplasați în România, 158 MW în Ungaria, iar restul de 43 MW sunt în Republica Moldova și constau în centrale solare.

Grupul are suplimentar 137 MW DC de centrale solare împreună cu 46 MWh capacitate de stocare în baterii aflate în faza de testare cu Transelectrica, precum și încă 400 MWh capacitate de stocare în baterii aflate în fazele incipiente de construcție.

De asemenea, în cadrul acestui segment, Premier Energy oferă în Republica Moldova soluții complete de administrare a activelor în domeniul energiei regenerabile, incluzând activități de prognoză, echilibrare, mentenanță și dispecerizare a centralelor de energie regenerabilă.

Distribuția de energie electrică și gaze naturale

Premier Energy administrează și deține o rețea de distribuție a energiei electrice în Republica Moldova și o rețea de distribuție a gazelor naturale în România, având o valoare totală a RAB de aproximativ 300 milioane euro.

Grupul este cel mai mare distribuitor de energie electrică din Republica Moldova, deservind aproximativ 70% din populație, cu aproape 1 milion de puncte de consum, în principal gospodării și întreprinderi mici. Acesta operează o rețea de aproximativ 36 de mii de km, acoperind 16 raioane și capitala Chișinău, fiind unul dintre cei doi distribuitori de energie electrică din țară.

Cu 135 de concesiuni pentru gaze naturale în România și o rețea de distribuție de aproape 4.000 km, majoritatea fiind capabilă să susțină distribuția de hidrogen verde, concesiunile pentru gaze naturale acoperă

strategic zonele din jurul Bucureștiului și regiunile de sud și vest ale României, inclusiv zone îndepărtate cu potențial estimat de creștere a cererii. Businessul NeoGas Grid, recent separat și rebranduit, distribuie gaze naturale către peste 154 de mii de clienți.

Furnizarea de energie electrică și gaze naturale

Premier Energy furnizează energie electrică și/sau gaze naturale către aproape 2,2 milioane de clienți, în principal gospodării și întreprinderi mici, în România și Republica Moldova.

La 31 martie 2026, Premier Energy furniza energie electrică către peste 1,1 milioane de clienți în România și gaze naturale către peste 150 de mii de clienți în România. În Republica Moldova, Grupul furniza energie electrică către peste 850 de mii de clienți. Premier Energy este activ și pe piața angro din întreaga regiune a Europei de Sud-Est pentru ambele tipuri de energie.

Dezvoltări

Premier Energy își continuă strategia de extindere a prezenței în domeniul producției de energie regenerabilă în regiunea Europei de Sud-Est prin dezvoltarea și construcția de proiecte greenfield.

La 31 martie 2026, Grupul dezvoltă aproximativ 316 MW de active de energie regenerabilă și 446 MWh capacitate de stocare în baterii (sunt excluse proiectele păstrate de Alive Capital ca parte a tranzacției cu Alive Capital).. Din acest total, 137 MW DC de centrale solare împreună cu 47 MWh capacitate de stocare în baterii amplasată în aceeași locație au fost construite în principal în cursul anului 2025 și se află în prezent în fazele de testare pentru începerea operațiunilor. Totodată, Grupul a început construcția proiectului său de stocare în baterii cu o capacitate de 400 MWh și o putere instalată de 200 MW.

În total, Grupul a realizat investiții CAPEX de 4,6 milioane euro pentru dezvoltarea acestor proiecte în T1 2026 și consideră că acestea vor susține creșterea viitoare.

ESG ȘI SUSTENABILITATE

Grupul își menține angajamentul de a-și alinia operațiunile la Acordul de la Paris și de a atinge neutralitatea emisiilor de gaze cu efect de seră (Net Zero) până în anul 2045 prin intermediul Planului său de Decarbonizare. Printre principalele sale strategii se numără reducerea pierderilor de energie prin modernizarea și mentenanța rețelei, asigurarea pregătirii pentru utilizarea hidrogenului, având în vedere că majoritatea rețelei sale de distribuție este construită pentru a permite utilizarea hidrogenului verde, precum și extinderea capacității de producție a energiei regenerabile. Sustenabilitatea reprezintă un element central al strategiei Grupului, principiile ESG fiind integrate în modelul său de afaceri, în conformitate cu Obiectivele de Dezvoltare Durabilă ale ONU și Pactul Ecologic European (EU Green Deal).

Grupul își propune să furnizeze energie sustenabilă și accesibilă în România, Ungaria și Republica Moldova prin investiții și dezvoltarea unei infrastructuri energetice eficiente, inclusiv capacități de producție a energiei regenerabile. De asemenea, acordă prioritate creșterii eficienței energetice în propriile operațiuni și oferirii de soluții sustenabile clienților. Fiind una dintre cele mai pregătite companii energetice din România pentru utilizarea hidrogenului, Grupul consideră hidrogenul o potențială sursă esențială de energie pentru viitor. În plus, Grupul promovează un mediu de lucru sigur și favorabil incluziunii, oferind șanse egale de dezvoltare profesională. Sustenabilitatea rămâne un principiu fundamental, cu inițiative axate pe combaterea schimbărilor climatice, distribuția responsabilă a energiei, atingerea neutralității carbonului și promovarea finanțării sustenabile, contribuind astfel la un impact pozitiv asupra mediului și societății.

EVENIMENTE CHEIE ÎN T1 2026 ȘI DUPĂ ÎNCHIDEREA PERIOADEI DE RAPORTARE

DEZVOLTĂRI OPERAȚIONALE

Actualizare privind construcția și dezvoltarea noilor capacități de producție a energiei regenerabile

Compania a finalizat cu succes faza de construcție pentru proiectul său solar de 26 MW DC cu sistem de stocare în baterii de 10 MWh amplasat în aceeași locație, pentru proiectul solar de 48 MW DC cu sistem de stocare în baterii de 16 MWh amplasat în aceeași locație, precum și pentru proiectul solar de 63 MW DC cu sistem de stocare în baterii de 20 MWh amplasat în aceeași locație, contabilizat prin metoda punerii în echivalență. Toate lucrările civile, mecanice și electrice au fost finalizate.

Ulterior finalizării construcției, centralele au parcurs o perioadă de testare și se află în prezent în etapa de racordare și punere în funcțiune. În cadrul acestei etape finale, toate sistemele vor fi racordate și vor trece prin teste funcționale și de performanță complexe pentru obținerea certificării de conformitate. Acest proces include sincronizarea invertoarelor, validarea sistemelor de protecție și verificarea conformității cu cerințele de racordare la rețea.

Parcurile fotovoltaice au finalizat etapa de cold commissioning (teste funcționale și de performanță complexe care confirmă finalizarea lucrărilor mecanice și electrice și pregătirea pentru racordare) și avansează în prezent către etapele de punere în funcțiune și testare a conformității (teste de conectare la rețea și livrare a energiei electrice în rețea în condiții controlate, în conformitate cu prevederile tehnice și legale aplicabile).

Demararea construcției proiectului BESS și asigurarea finanțării verzi

La data de 29 aprilie 2026, Grupul a anunțat demararea lucrărilor de construcție pentru proiectul său de dezvoltare a unui sistem de stocare a energiei în baterii (BESS) de 200 MW / 400 MWh, amplasat în apropierea municipiului Iași, România. Cu un cost total estimat de dezvoltare și construcție de aproximativ 75 milioane euro, proiectul este preconizat să devină una dintre cele mai mari facilități de stocare în baterii din estul României și va opera ca parte a rețelei principale de transport al energiei electrice din România, contribuind la creșterea stabilității, flexibilității și rezilienței sistemului energetic.

În paralel, Grupul a obținut o finanțare verde de până la 100 milioane euro din partea Československá obchodní banka, a. s. (ČSOB), destinată susținerii dezvoltării proiectului BESS, precum și a altor proiecte de energie regenerabilă din cadrul Grupului, inclusiv active eoliene și solare. Finanțarea susține suplimentar obiectivul strategic al Premier Energy de consolidare a poziției sale ca jucător-cheie în tranziția energetică din Europa de Sud-Est și Europa Centrală.

ACHIZIȚII

Finalizarea achiziției parcului eolian operațional de 158 MW din Ungaria

Grupul a finalizat, la data de 22 ianuarie 2026, achiziția unui pachet de 51% din capitalul social al Iberdrola Renovables Magyarország KFT (societate redenumită Premier Energy Wind 158 Kft.) de la Iberdrola Renovables Internacional S.A.U.

Tranzacția a fost încheiată cu succes, după îndeplinirea tuturor condițiilor suspensive uzuale și obținerea aprobărilor de reglementare necesare. Așa cum a fost comunicat anterior, valoarea tranzacției s-a ridicat la 128 milioane euro pentru 100% din acțiunile Societății Țintă, fiind aplicat un mecanism de tip lockbox cu efect de la 1 ianuarie 2025.

Actiunile achiziționate includ o capacitate eoliană operațională de 158 MW, constând în 79 de turbine eoliene amplasate în două situri din nord-vestul Ungariei, una dintre cele mai bune zone eoliene din Europa Centrală, datorită curenților de aer relativ constanți proveniți din coridorul dintre Alpi și Munții Carpați Occidentali, generând anual aproximativ 300.000 MWh de energie electrică verde.

Pentru această tranzacție, Compania a utilizat un împrumut sindicalizat în valoare de 90 milioane euro, acordat de Vista Bank și Optima Bank (Grecia), în calitate de Aranjori Principali Mandatați și Împrumutători Inițiali, pentru finanțarea parțială a întregii achiziții.

Compania a început consolidarea rezultatelor financiare ale Premier Energy Wind 158 în situațiile sale financiare consolidate începând cu data de 22 ianuarie 2026.

Achiziția a 6 participații minoritare în centralele de producție ale Grupului și vânzarea participației din Alive Capital

La data de 3 martie 2026, Grupul a semnat un contract de vânzare-cumpărare de acțiuni cu Omnia Capital B.V., entitate administrată de Giacomo Billi, partenerul minoritar al Companiei în businessul de energie regenerabilă, pentru achiziția participațiilor minoritare pe care nu le deținea încă în șase entități de producție a energiei regenerabile, precum și într-o companie de furnizare din Ungaria. Totodată, Premier Energy a convenit vânzarea participației sale de 51% din Alive Capital S.A. și Alive Capital D.O.O. Beograd către Omnia Capital B.V. În urma finalizării tranzacției, Grupul este așteptat să dețină participații de 100% în toate entitățile achiziționate, consolidând suplimentar și integrând pe verticală operațiunile sale de producție și furnizare de energie electrică din surse regenerabile. De asemenea, tranzacția este estimată să genereze pentru Grup încasări de numerar de până la 8 milioane euro și este preconizată să fie finalizată în cursul săptămânii viitoare, având în vedere că majoritatea covârșitoare a aprobărilor de reglementare au fost deja obținute.

Acord pentru achiziția rețelei de distribuție a energiei electrice a Grupului Evryo, proprietarul Distribuție Energie Oltenia S.A., de la fonduri administrate de Macquarie Asset Management

La data de 17 aprilie 2026, Grupul a încheiat un acord pentru achiziția rețelei de distribuție a energiei electrice a Grupului Evryo de la fonduri administrate de Macquarie Asset Management, prin achiziția unei participații de 100% în Felix Distribution Holdings S.R.L., compania-mamă a Distribuție Energie Oltenia S.A. („DEO”), precum și a unei participații de 100% în Evryo Power S.A. DEO operează a treia cea mai mare rețea de distribuție a energiei electrice din România, cu o lungime de aproximativ 80.000 kilometri și deservind aproximativ 1,5 milioane de clienți în regiunea de sud-vest a țării.

Achiziția reprezintă un pas transformator în strategia de dezvoltare a Premier Energy, consolidând suplimentar modelul de business integrat pe verticală prin combinarea activităților de producție, distribuție și furnizare a energiei electrice, alături de distribuția și furnizarea gazelor naturale, într-o platformă integrată unică în România. Valoarea tranzacției se ridică la aproximativ 700 milioane euro și este estimată să fie finanțată integral prin datorie. Tranzacția rămâne condiționată de aprobarea acționarilor și de obținerea aprobărilor de reglementare uzuale, finalizarea financiară fiind estimată pentru a doua jumătate a anului 2026.

Tranzacția este structurată pe baza unui mecanism de tip locked-box, având data de 31 decembrie 2025 drept locked-box date. Contravaloarea în numerar plătabilă la finalizarea tranzacției include o valoare de bază de 295 milioane euro, ajustată cu o sumă suplimentară calculată la o rată anuală de 7% de la locked-box date până la finalizare, diminuată cu orice leakage aplicabil. În plus, tranzacția include preluarea datoriei bancare, care se ridică la aproximativ 2,02 miliarde lei pe bază de datorie netă la 31 decembrie 2025.

Tranzacția este supusă aprobării acționarilor în cadrul Adunării Generale Anuale a Acționarilor programate pentru data de 10 iunie 2026. Detalii suplimentare privind tranzacția sunt disponibile [AICI](#).

PIAȚA DE CAPITAL ȘI GUVERNANȚĂ

Convocarea Adunării Generale Anuale a Acționarilor din data de 10 iunie 2026

Adunarea Generală Anuală („AGA”) a Acționarilor Companiei va avea loc la data de 10 iunie 2026. Ordinea de zi este prevăzută în convocator și este disponibilă pe website-ul [Companiei – secțiunea Relații cu Investitorii – Adunări Generale](#). Compania încurajează toți acționarii să participe la Adunarea Generală fie personal, fie prin intermediul celorlalte modalități de participare prevăzute în convocator, inclusiv prin vot electronic prin intermediul platformei eVOTE, la adresa www.pe.evot.ro.



Parcul eolian de 158 MW din Ungaria, compus din 79 de turbine eoliene, achiziționat de Premier Energy.



Parcul fotovoltaic Da Vinci de 26 MW al Premier Energy, cu o capacitate de stocare în baterii de 10 MWh, situat în Nanov, județul Teleorman, România.



Instalare de contoare inteligente Premier Energy în Republica Moldova.



Parcul eolian de 18 MW al Premier Energy, situat în apropierea localității Drânceni, județul Vaslui, România.



Proiectul fotovoltaic de 48 MW al Premier Energy, cu o capacitate de stocare în baterii de 16 MWh, situat în Stâlpu, județul Buzău, România.



Linia electrică aeriană (LEA) de 110 kV CET-2 a Premier Energy, stația Codru, Chișinău, Republica Moldova.

ANALIZĂ REZULTATE FINANCIARE

INDICATORI OPERAȚIONALI CHEIE (KPIs)

INDICATORI OPERAȚIONALI		T1 2026	T1 2025	Δ
Producție energie regenerabilă deținută	GWh	168,8	107,4	57%
LFL ^(a)	GWh	109,1	107,4	2%
Producție din Centrala de Cogenerare pentru Echilibrare	GWh	23,8	21,2	13%
Capacitate energie regenerabilă deținută ^(b)	MW	375	200	88%
Cantitate de energie electrică furnizată	TWh	1,9	1,9	-1%
din care Rep. Moldova	TWh	1,0	0,9	5%
Număr clienți distribuție energie electrică	# mii	2.012	2.169	-7%
din care Rep. Moldova	# mii	856	851	1%
Număr clienți distribuție energie electrică	# mii	965	957	1%
Distribuție energie electrică RAB^(c)	\$ în mil.	~216	207	
WACC (Rata de rentabilitate reglementată pe RAB)	%	9,7 %	11,8 %	
Cantitate distribuție gaze naturale	TWh	1,2	1,3	-1%
Număr clienți distribuție gaze naturale	# mii	154	163	-6%
Distribuție gaze naturale RAB^(c)	€ în mil.	93	94	
Rata reglementată de rentabilitate (+ inflația)	%	6,9 %	6,9 %	
Cantitate de gaze naturale furnizată^(d)	TWh	3,2	3,1	3%
Număr clienți furnizare gaze naturale^(d)	# mii	151,6	150,2	1%
Număr total clienți energie	# mii	2.163	2.319	-7%

(a) Producția de energie regenerabilă Like-For-Like exclude impactul producției din Ungaria și din Republica Moldova care nu a fost pusă în funcțiune înainte de 31 martie 2025.

(b) Diverse participații

(c) Estimare a conducerii privind RAB aferent anului 2026, bazată pe CAPEX-ul realizat și amortizarea înregistrată în 2025, în așteptarea aprobării ANRE.

(d) Cantitățile de gaze naturale furnizate pentru T1 2025 au fost actualizate la 3,1 TWh, iar numărul clienților de furnizare gaze naturale pentru T1 2025 a fost actualizat la 150,2 mii.

ANALIZA INDICATORI OPERAȚIONALI

Începând cu luna martie 2025, Grupul și-a extins portofoliul de active de producție a energiei regenerabile, producția proprie de energie electrică din surse regenerabile înregistrând o creștere semnificativă, de două cifre (majorare de 57% a producției proprii de energie regenerabilă). Această creștere a fost susținută în principal de achiziția centralelor eoliene de 158 MW din Ungaria. Ușoara scădere de 1% de la an la an a cantităților de energie electrică furnizate a fost determinată în principal de strategiile agresive ale unor participanți din piață de atragere a clienților prin prețuri situate sub nivelurile produselor baseload de pe piața angro.

Producția de energie electrică

Producția de energie regenerabilă din centralele deținute a înregistrat o creștere de 57% între T1 2025 și T1 2026, susținută în principal de activele de producție a energiei electrice recent achiziționate și dezvoltate. Pe o bază like-for-like, creșterea a fost de 2%.

57% creștere YoY
producție proprie
energie regenerabilă

Centrala de cogenerare pentru echilibrare a produs 23,8 GWh de energie electrică în T1 2026 (inclusiv producția limitată ca urmare a activărilor pentru echilibrare).

Distribuție

Pentru segmentul de distribuție a energiei electrice, conducerea estimează că valoarea RAB aferentă anului 2026 va fi de aproximativ 216 milioane USD. Rata de rentabilitate a RAB a fost stabilită de ANRE la un nivel fix de 9,73% în USD pentru următorii 5 ani, începând cu data de 22 iunie 2025.

9.73% WACC
pentru distribuția
energiei electrice din
Rep. Moldova în
2026

Grupul continuă conectarea de noi clienți la rețeaua sa de distribuție a gazelor naturale din România, compensând impactul realocării concesiunilor de ultimă instanță din T4 2025. Rețeaua a înregistrat o creștere de 5% a bazei de clienți (excluzând impactul concesiunilor de ultimă instanță din Otopeni și Zimnicea, care au fost realocate și au condus la o scădere de 6% a numărului total de clienți). Conducerea estimează că valoarea RAB aferentă anului 2026 va fi de aproximativ 93 milioane euro, cu o rată de rentabilitate ajustată cu inflația de 6,94%.

6.94% rată a
rentabilității + inflația
aplicată asupra RAB
aferește distribuției

Achiziția anunțată de Grup a DEO, al treilea cel mai mare distribuitor de energie electrică din România, va deveni parte a acestui segment la finalizarea tranzacției (estimată în prezent pentru a doua jumătate a anului 2026).

Furnizare

Grupul este al patrulea cel mai mare furnizor de energie electrică din România și liderul pieței din Republica Moldova. Per ansamblu, volumele de energie electrică furnizate de Grup au scăzut cu 1% față de aceeași perioadă a anului trecut, ca urmare a politicilor agresive de preț practicate de unii competitori pentru atragerea clienților.

#4 furnizor de
energie electrică din
România

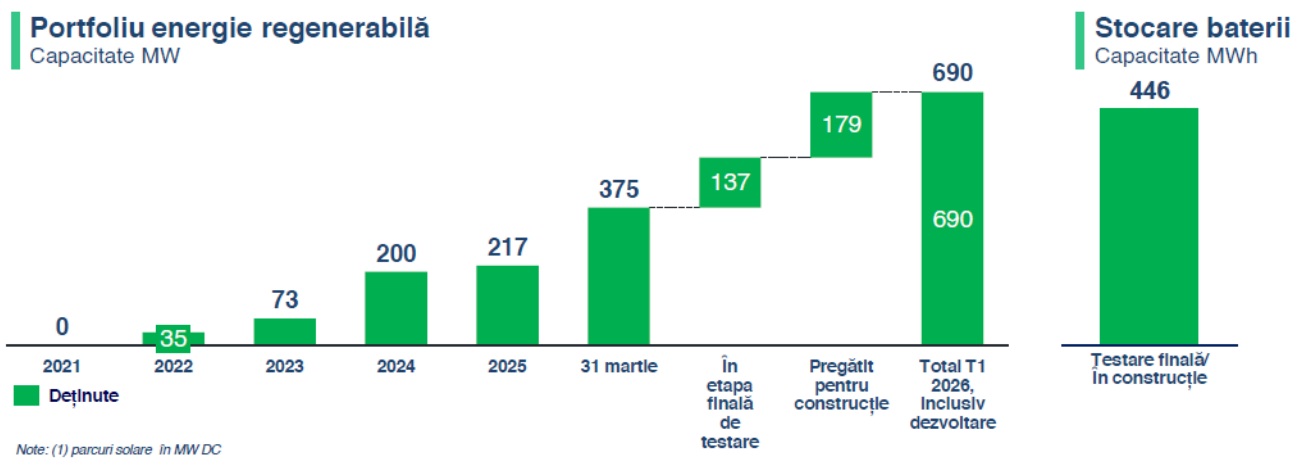
#1 furnizor de
energie electrică din
Rep. Moldova

În ceea ce privește furnizarea gazelor naturale, Grupul și-a majorat baza de clienți la 152 de mii de clienți (creștere de 1% comparativ cu T1 2025), înregistrând o creștere de 3% a volumelor furnizate comparativ cu aceeași perioadă din 2025.

Dezvoltări

Grupul se află în etapa finală de testare pentru cele 137 MW DC de centrale solare împreună cu 46 MWh capacitate de stocare în baterii, punerea în funcțiune fiind estimată pentru luna iunie. Totodată, Grupul a început construcția proiectului său de stocare în baterii de 400 MWh. În plus, Grupul are în prezent în dezvoltare, în stadiul ready-to-build, proiecte de energie regenerabilă cu o capacitate totală de 179 MW.

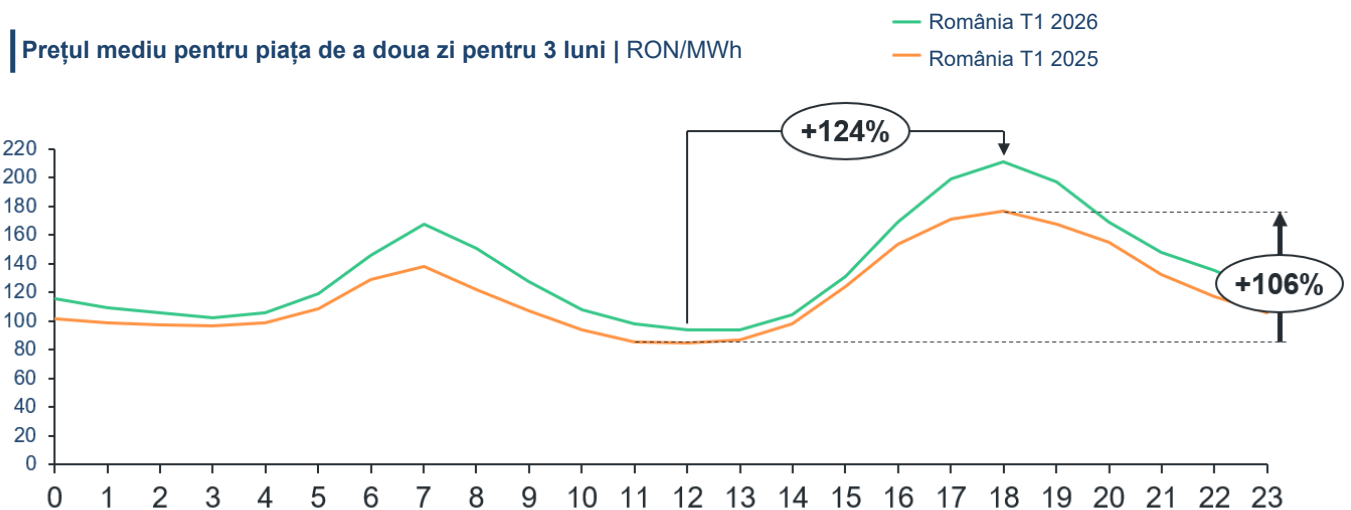
Portofoliul de surse regenerabile de energie (RES) la data de 31 martie 2026 constă în (excluzând capacitățile administrate și proiectele care vor fi păstrate de Alive Capital):



CONTEXTUL PIETEI

Volatilitate ridicată a prețurilor intrazilnice în România și niveluri de prețuri ridicate

În T1 2026, prețurile energiei electrice pe piața pentru ziua următoare au continuat să înregistreze volatilitate intrazilnică, corelată cu creșterea capacităților instalate de energie solară, în absența unei implementări semnificative a soluțiilor de flexibilitate, precum și cu vârful de consum al clienților din intervalele de seară. Cu toate acestea, nivelurile prețurilor din intervalele de vârf de seară nu au fost la fel de ridicate ca anul trecut, iar prețurile din timpul zilei au fost, de asemenea, ușor mai reduse comparativ cu anul precedent.



Sursa: Prețuri pentru ziua următoare de la OPCOM

Scheme de sprijin guvernamental – România

Valoarea sumelor de recuperat aferente schemelor de sprijin guvernamental pentru energie electrică se ridică la 103 milioane euro la data de 31 martie 2026 și este inclusă în categoria Alte active din situația poziției financiare a Grupului, în scădere de la 148 milioane euro la 31 martie 2025, 141 milioane euro la 30 iunie 2025, 127 milioane euro la 30 septembrie 2025 și 111 milioane euro la 31 decembrie 2025, în contextul în care schema de sprijin guvernamental pentru energie electrică a încetat la data de 30 iunie 2025 (astfel că nu au mai fost generate creanțe suplimentare începând cu 1 iulie 2025). O sumă suplimentară de 3 milioane euro din totalul sumelor de recuperat a fost încasată după data de raportare de 31 martie și înainte de 27 mai 2026, data prezentului raport.

Este important de menționat că, de la începutul schemei de sprijin guvernamental pentru clienții de energie electrică în ianuarie 2022 și până la 31 decembrie 2025, Grupul a acumulat creanțe asupra statului în valoare de aproximativ 600 milioane euro, din care aproximativ 500 milioane euro au fost încasate până la data de 27 mai 2026.

Licitație pentru furnizorul serviciului public din Republica Moldova

La data de 15 mai, ANRE din Republica Moldova a lansat o procedură de licitație, în conformitate cu Legea nr. 164 privind energia electrică, pentru desemnarea furnizorului serviciului public din Republica Moldova (serviciul universal și serviciul de ultimă opțiune), serviciu asigurat în prezent de Grup până la data de 8 iulie 2026 în zonele din Republica Moldova care coincid cu aria sa de distribuție din țară. Durata mandatului pentru furnizorul serviciului public este de 5 ani, iar ofertele sunt așteptate până la data de 5 iunie, Grupul intenționând să participe la procedura de licitație.

ANALIZA CONTULUI DE PROFIT ȘI PIERDERE CONSOLIDAT NEAUDITAT

Rezultatele Premier Energy aferente T1 2026 au demonstrat o creștere solidă a indicatorilor financiari normalizați, susținută atât de dezvoltarea organică, cât și de cea anorganică, și fundamentată de modelul operațional diversificat și integrat pe verticală al Grupului, care îi permite să gestioneze eficient piețele energetice complexe și volatile.

Analiză P&L Consolidat

	€ in mil.	T1 2026	T1 2025	Variație
Venituri		519,0	484,4	7%
Venituri normalizate^(a)		536,4	481,1	12%
EBITDA ajustată		34,8	46,2	-25%
EBITDA normalizată^(a)		52,2	42,5	23%
Profit net		13,1	27,8	-53%
Profit net normalizat ilustrativ^(a)		28,5	24,5	16%

(a) Veniturile, EBITDA și profitul net normalizate sunt ajustate pentru deviațiile tarifare aferente activității din Republica Moldova.

Grupul a înregistrat o creștere de 12% a veniturilor pe bază normalizată, după ajustarea deviațiilor tarifare din Republica Moldova, ajungând la 536 milioane euro în T1 2026, comparativ cu 481 milioane euro în T1 2025. Excluzând această normalizare, creșterea a fost de 7%, Grupul generând o cifră de afaceri IFRS de 519 milioane euro în T1 2026, față de 485 milioane euro în T1 2025. Performanța solidă la nivelul veniturilor reflectă continuarea creșterii Grupului, alături de eficiența modelului său de business diversificat.

Grupul a reușit să obțină o creștere de 23% a EBITDA normalizată în T1 2026, care s-a ridicat la 52 milioane euro, comparativ cu 43 milioane euro în T1 2025. Evoluția a fost susținută de volume mai mari ale producției de energie regenerabilă provenite din noile centrale de producție achiziționate și dezvoltate, de o profitabilitate mai ridicată a diviziei de furnizare, de creșterea cantităților distribuite și a valorii RAB, precum și de îmbunătățirea continuă a controlului costurilor și a eficienței operaționale. Normalizarea include valoarea deviațiilor tarifare din Republica Moldova (pentru detalii suplimentare, a se vedea capitolul Nota privind normalizarea). Trebuie menționat că normalizarea deviațiilor tarifare afectează în principal componenta de furnizare a energiei electrice din Republica Moldova.

Rezultate segmente T1 2026

T1 2026 (milioane euro)	Producție energie electrică	Distribuție energie electr. & gaze naturale	Furnizare energie electr. & gaze naturale	Dezvoltări	Corporate	Total
Venituri (IFRS)	18,1	4,3	496,6	0,0	0,0	519,0
Venituri inter-segmente (IFRS)	12,7	42,4	5,7	0,0	0,0	60,8
Cost vânzări inter-segmente (IFRS)	-3,1	-1,8	-55,8	0,0	0,0	-60,8
Venituri (Management)	27,6	44,9	446,4	0,0	0,0	519,0
Impactul deviațiilor de tarif	0,0	-0,1	-17,5	0,0	0,0	17,4
Venituri normalizate	27,6	44,9	463,9	0,0	0,0	536,4
<i>Creștere %</i>	<i>58%</i>	<i>19%</i>	<i>9%</i>			<i>12%</i>
Profit operațional (IFRS)	2,9	-26,4	48,3	-0,3	-2,6	22,0
Eliminarea profitului inter-segment (IFRS)	9,6	40,6	-50,2	0,0	0,0	0,0
Profit operațional (Management)	12,4	14,3	-1,9	-0,3	-2,6	22,0
Plus: Amortizare și Depreciere (IFRS)	4,1	4,9	0,6	0,0	0,0	9,6
Plus: Cheltuieli unice aferente parcului eolian din Ungaria	0,0	0,0	0,0	0,0	0,0	0,9
Plus: impact curs valutar (IFRS)	0,1	1,5	0,7	0,0	0,0	2,4
EBITDA	16,6	20,7	-0,6	-0,3	-1,6	34,8
Impactul deviațiilor de tarif	0,0	-0,1	17,5	0,0	0,0	17,4
EBITDA normalizată	16,6	20,6	16,9	-0,3	-1,6	52,2
<i>Marjă EBITDA %</i>	<i>60%</i>	<i>46%</i>	<i>4%</i>			<i>10%</i>
<i>Creștere %</i>	<i>76%</i>	<i>-19%</i>	<i>106%</i>			<i>23%</i>
<i>% din Total</i>	<i>32%</i>	<i>39%</i>	<i>32%</i>			
EBIT normalizat	12,5	15,7	16,3	-0,3	-1,6	42,7
<i>Marjă EBIT %</i>	<i>45%</i>	<i>35%</i>	<i>4%</i>	<i>n/m</i>	<i>n/m</i>	<i>8%</i>
Active segment	248,3	360,0	450,5	106,6	143,9	1.309,2
Datorii segment	-145,2	-115,2	-245,0	-50,3	-168,6	-724,4
Din care datorii bancare ale segmentului	-87,6	-29,4	-69,5	-24,2	-162,8	-373,7
Cheltuieli de capital (IFRS)	6,3	5,1	0,6	0,6	0,0	12,5
Ajustarea cheltuielilor de capital pentru Navitas	-4,1	0,0	0,0	4,1	0,0	0,0
Cheltuieli de capital (Management)	2,3	5,1	0,6	4,6	0,0	12,5

Notă: EBITDA normalizată exclude impactul energiei nefacturate (care, în anumite perioade, a fost inclus istoric), pentru a limita nivelul ajustărilor față de EBITDA efectivă.

Notă: În conformitate cu IFRS, veniturile segmentelor (și, implicit, profiturile) sunt raportate la nivelul segmentului care realizează vânzarea către o terță parte (în cazul Premier Energy, acesta este în principal segmentul Furnizare).

Managementul aplică ajustări intersegment pentru a reflecta rezultatele ca și cum segmentul respectiv ar fi realizat direct vânzarea către o terță parte.

(a) Entitatea de energie regenerabilă Navitas din Moldova face parte din segmentul Producție. Cu toate acestea, în cadrul entității există diverse proiecte aflate în dezvoltare, ale căror cheltuieli de capital sunt aferente segmentului Dezvoltare.

Rezultate segmente T1 2025

T1 2025 (milioane euro)	Producție energie electrică	Distribuție energie electr. & gaze naturale	Furnizare energie electr. & gaze naturale	Dezvoltări	Corporate	Total
Venituri (IFRS)	10,1	47,3	427,4	0,0	0,0	484,8
Venituri inter-segmente (IFRS)	12,4	36,1	3,9	0,0	0,0	52,4
Cost vânzări inter-segmente (IFRS)	-5,0	-0,9	-46,5	0,0	0,0	-52,4
Ajustare profit operațional din separarea (unbundling) realizată în ian. '25	0,0	-45,0	45,0	0,0	0,0	0,0
Venituri (Management)	17,5	37,8	429,8	0,0	0,0	484,8
Impactul deviațiilor de tarif	0,0	0,3	-4,0	0,0	0,0	-3,7
Venituri normalizate	17,5	37,8	425,8	0,0	0,0	481,1
Profit operațional (IFRS)	-0,5	-14,2	53,9	0,3	-0,5	38,9
Eliminarea profitului inter-segment (IFRS)	7,4	35,2	-42,6	0,0	0,0	0,0
Ajustare profit operațional din separarea (unbundling) realizată în ian. '25	0,0	-3,9	3,9	0,0	0,0	0,0
Profit operațional (Management)	6,9	20,9	11,3	0,3	-0,5	38,9
Plus: Amortizare și Depreciere (IFRS)	2,4	4,9	0,5	-0,4	0,0	7,3
Plus: Impact curs valutar	0,1	-0,6	0,5	0,0	0,0	-0,1
EBITDA ajustată	9,4	25,1	12,3	-0,1	-0,5	46,2
Impactul deviațiilor de tarif	0,0	0,3	-4,0	0,0	0,0	-3,7
EBITDA normalizată	9,4	25,5	8,2	-0,1	-0,5	42,5
Marjă EBITDA %	54%	67%	2%	n/m	n/m	9%
% din Total	7%	19%	6%	0%	0%	
EBIT Normalizat	7,0	20,6	7,7	0,3	-0,5	35,2
Marjă EBIT %	40%	55%	2%	n/m	n/m	7%
Active segment	227,7	375,7	504,9	68,4	42,5	1.219,1
Datorii segment	-112,7	-142,3	-320,7	-34,6	-63,9	-674,2
Din care datorii bancare ale segmentului	-74,4	-36,9	-90,7	-7,8	-63,3	-273,1
Cheltuieli de capital (IFRS)	1,2	6,6	0,0	6,5	0,0	14,3
Ajustarea cheltuielilor de capital pentru Navitas	-0,2	0,0	0,0	0,2	0,0	0,0
Cheltuieli de capital (Management)	1,0	6,6	0,0	6,7	0,0	14,3

Notă: EBITDA normalizată exclude impactul energiei nefacturate (care, în anumite perioade, a fost inclus istoric), pentru a limita nivelul ajustărilor față de EBITDA efectivă.

Notă: În conformitate cu IFRS, veniturile pe segmente (și, implicit, profiturile) sunt raportate la segmentul care efectuează vânzarea către o terță parte (în cazul Premier Energy, în principal segmentul Furnizare).

Conducerea operează ajustări intersegment pentru a reflecta situația ca și cum segmentul respectiv ar fi realizat direct vânzarea către o terță parte.

(a) Întrucât separarea activității de gaze naturale din cadrul Premier Energy SRL nu a avut loc până la 1 februarie 2025, rezultatele aferente lunii ianuarie 2025 ale acestei activități sunt incluse într-o singură entitate, care a fost alocată conform IFRS segmentului Distribuție. Prin urmare, ajustarea elimină din segmentul Distribuție veniturile și EBITDA aferente activităților de furnizare ale entității integrate pentru luna ianuarie 2025.

(b) Entitatea de energie regenerabilă Navitas din Moldova face parte din segmentul Producție. Cu toate acestea, în cadrul entității există diverse proiecte aflate în dezvoltare, ale căror cheltuieli de capital sunt aferente segmentului Dezvoltare.

Prezentare generală a rezultatelor pe segmente

Segmentul Producție de energie electrică, care include toate activele de producție a energiei electrice ale Grupului și o activitate de dimensiuni reduse de administrare a energiei regenerabile în Republica Moldova, parte a activității de producție de energie regenerabilă din această țară, a înregistrat în T1 2026 venituri de 28 milioane euro, în creștere cu 58% față de T1 2025. Creșterea veniturilor a fost susținută în principal de centrala eoliană din Ungaria achiziționată la finalul lunii ianuarie 2026, precum și de începerea operării suplimentare a motoarelor centralei de cogenerare pentru echilibrare din România și a centralelor solare din Republica Moldova. EBITDA aferentă segmentului Producție de energie electrică a înregistrat, de asemenea, o creștere solidă în T1 2026, cu un avans de 76% comparativ cu aceeași perioadă a anului trecut.

Segmentul Distribuție de energie electrică și gaze naturale, care include distribuția energiei electrice în Republica Moldova și distribuția gazelor naturale în România, a generat venituri normalizate de 45 milioane euro în T1 2026. Divizia a generat o EBITDA de 21 milioane euro, cu 19% sub nivelul anului precedent, fără un impact semnificativ al normalizării. Deși valorile RAB au înregistrat o ușoară creștere până la aproximativ 300 milioane euro, în noua perioadă de reglementare începută din iunie 2025 a fost implementată și o rată reglementată de rentabilitate (WACC) mai redusă în Republica Moldova.

Segmentul Furnizare de energie electrică și gaze naturale, care include furnizarea de energie electrică și gaze naturale atât în România, cât și în Republica Moldova, inclusiv activitatea de furnizare și administrare a energiei electrice din surse regenerabile desfășurată prin businessul Alive Capital, aflat în proces de vânzare, continuă să înregistreze performanțe solide după liberalizarea pieței energiei electrice. Performanța segmentului este influențată de deviațiile tarifare din Republica Moldova. În T1 2026, segmentul a înregistrat venituri normalizate de 464 milioane euro și o EBITDA normalizată de 17 milioane euro. Îmbunătățirea EBITDA a fost determinată în principal de un impact mai redus decât cel anticipat al volatilității intrazilnice a prețurilor generate de sursele intermitente în T1 2026.

În T1 2026, segmentul Dezvoltare a realizat investiții CAPEX în valoare totală de 5 milioane euro, însoțite de datorii bancare aferente de 24 milioane euro. O parte semnificativă a acestor investiții, în principal cele aferente dezvoltărilor solare care includ sisteme de stocare în baterii amplasate în aceeași locație, este estimată să înceapă să genereze venituri în T3 2026.

Din EBITDA normalizată de 52 milioane euro înregistrată în T1 2026, aproximativ 8 milioane euro au fost generate de activitățile din Republica Moldova, inclusiv businessul de energie regenerabilă din această țară.

Notă privind normalizarea

Grupul consideră importantă prezentarea veniturilor și a nivelurilor de profitabilitate normalizate pentru operațiunile sale din Republica Moldova, având în vedere că activitatea din segmentele de distribuție și furnizare este complet reglementată și supusă deviațiilor tarifare menționate anterior. Deși reglementată, activitatea operează într-o piață caracterizată în continuare de fluctuații semnificative ale prețurilor energiei. În ultimii ani, deviațiile dintre componentele tarifare estimate și cele efective, generate în principal de volatilitatea prețurilor energiei electrice achiziționate, au condus la deviații tarifare semnificative, în special în segmentul de furnizare, și implicit la diferențe între rezultatele financiare raportate conform IFRS. În același timp, rezultatele normalizate (venituri recunoscute pe bază reglementată) reflectă un business mult mai stabil și în creștere profitabilă.

Efectul normalizării aferent activităților de distribuție și furnizare a energiei electrice din Republica Moldova:

În milioane euro	T1 2026	2025	2024	2023
EBITDA raportată IFRS	-11,3	80,3	-3,9	75,1
Impactul deviației de tarif (non-IFRS)	17,7	-42,5	41,8	-47,9
EBITDA statutară (non-IFRS)	6,4	37,8	37,9	27,2
Impactul energiei nefacturate				9,9
EBITDA normalizată (non-IFRS)	6,4	37,8	37,9	37,1
Randament WACC reglementat	9,7%	9,7%	11,7%	10,3%

De exemplu, în anii 2020, 2023 și 2025, compania a beneficiat de prețuri ale energiei mai reduse decât cele anticipate, ceea ce a condus la depășirea rentabilității reglementate permise în acești ani. Aceste câștiguri au fost ulterior compensate în 2021, 2024 și T1 2026, când tarifele au fost ajustate pentru a compensa supra-performața, astfel încât, în mod ideal, la finalul anului să nu existe deviații tarifare. T1 2026 compensează deja parțial supra-performața din 2025, astfel încât afacerea a generat în T1 2026 un nivel al profitului inferior rentabilității permise de reglementator.

Grupul a încheiat anul 2025 cu o deviație tarifară reprezentând o supra-performață de aproximativ 35 milioane euro (ceea ce înseamnă că afacerea a generat aproximativ 35 milioane euro peste nivelul permis pe parcursul existenței sale în regim reglementat). Această situație a fost determinată în principal de incertitudinile privind prețurile energiei electrice achiziționate, în contextul opririi fluxurilor de gaze naturale rusești către centralele electrice locale începând cu decembrie 2024. Situația de supra-performață din 2025, determinată de prețul energiei electrice achiziționate mai redus decât cel anticipat, în pofida lipsei livrărilor de gaze naturale rusești, a condus deja la o reducere medie de 13% a tarifelor de furnizare, aprobată de ANRE la data de 29 iulie 2025, precum și la o reducere suplimentară de 0,8% la data de 31 martie 2026. Aceste tarife mai reduse au determinat în T1 2026 o sub-performață de 18 milioane euro (ceea ce înseamnă că businessul a generat cu 18 milioane euro mai puțin decât nivelul permis în T1 2026), astfel încât luna martie s-a încheiat cu o situație generală de supra-performață de aproximativ 17 milioane euro, în scădere de la nivelul de 35 milioane euro înregistrat la 31 decembrie 2025, menționat anterior.

Este important de subliniat din nou faptul că divizia de furnizare a energiei electrice a Premier Energy din Republica Moldova operează, pe lângă recuperarea cheltuielilor operaționale, a investițiilor CAPEX și a costului de achiziție a energiei electrice, cu o marjă de profit de 1% aplicată costurilor totale, conform cerințelor de reglementare. Având în vedere că cea mai mare componentă de cost este reprezentată de prețul efectiv al energiei electrice, volatilitatea inerentă a prețurilor energiei determină frecvent deviații semnificative față de marja de profit reglementată de 1% și față de costurile recunoscute. Întrucât tarifele sunt stabilite pe termen mediu, aceste deviații sunt frecvente și sunt, de regulă, compensate în anul următor. Prin urmare, prezentarea unor indicatori financiari normalizați specifici activității din Republica Moldova permite investitorilor și conducerii să înțeleagă mai bine performanța operațională de bază a companiei, excluzând efectele acestor deviații temporare.

ANALIZA SITUAȚIEI POZIȚIEI FINANCIARE NEAUDITATE

Evoluția situației consolidate a poziției financiare la data de 31 martie 2026 reflectă o poziție financiară solidă, caracterizată printr-o creștere a bazei de active.

Activele totale au crescut cu 4% față de decembrie 2025, ajungând la 1.309 milioane euro la data de 31 martie 2026. Activele imobilizate au înregistrat o creștere de 13%, până la 738 milioane euro, determinată în principal de investițiile strategice în centrale de producție a energiei electrice din surse regenerabile și în activitățile reglementate de distribuție, ceea ce a condus la majorarea poziției de imobilizări corporale cu 16%, până la 661 milioane euro. Așa cum a fost comunicat anterior, Grupul se află în prezent în fazele finale de testare pentru cele 137 MW DC de centrale solare împreună cu 47 MWh capacitate de stocare în baterii din România (majoritatea investițiilor aferente acestor centrale fiind deja reflectate în activele fixe), a achiziționat cel mai mare parc eolian din Ungaria și a continuat să investească în activitățile sale de distribuție atât din România (gaze naturale), cât și din Republica Moldova (energie electrică), dezvoltând în același timp multiple active de energie regenerabilă în Republica Moldova.

La nivelul activelor curente, s-a înregistrat o scădere de 6%, până la 571 milioane euro, determinată în principal de nivelurile mai reduse ale stocurilor de gaze naturale și de diminuarea sumelor de recuperat aferente schemelor de sprijin guvernamental.

Capitalurile proprii au înregistrat o ușoară scădere, până la 584 milioane euro la finalul lunii martie, ca urmare a diminuării intereselor care nu controlează, în contextul în care tranzacția Alive este în prezent contabilizată ca active și datorii deținute pentru vânzare.

Datoriile totale au crescut cu 9%, până la 724 milioane euro, iar datoria netă a Grupului s-a ridicat la 260 milioane euro. După ajustarea cu capitalul de lucru, poziția ajustată a datoriei nete a Grupului s-a situat la 33 milioane euro. Nivelul relativ ridicat al capitalului de lucru net a fost determinat în principal de cele 103 milioane euro reprezentând sume de recuperat aferente schemelor de sprijin guvernamental pentru energie electrică, incluse în alte active curente, de nivelul relativ ridicat al creanțelor din activitatea de furnizare a gazelor naturale, ca urmare a sezonității, precum și de stocurile de gaze naturale în valoare de 25 milioane euro aflate în depozitare. În scop ilustrativ, presupunând rambursarea integrală a sumelor de recuperat aferente schemelor de sprijin guvernamental, datoria netă a Grupului ar fi de 157 milioane euro (a se vedea tabelul de mai jos). În plus, dacă stocurile de gaze naturale în valoare de 25 milioane euro pe care Grupul le deținea la finalul lunii martie ar fi valorificate la cost în schimbul numerarului, datoria netă ar fi, în scop ilustrativ, de 132 milioane euro. În final, dacă excludem datoria de 24 milioane euro atrasă și utilizată direct pentru construcția și dezvoltarea sistemelor solare și de stocare în baterii, poziția datoriei nete ar fi de 108 milioane euro.

(milioane euro)	Mar-26	Variație T1 2026	Impactul asupra decontărilor guvernamentale pentru energie electrică ^(a)	Decontare guvernamentala pro forma	Impactul stocurilor de gaze naturale	Decontare guvernamentala pro forma și stocuri de gaze naturale	Datorii în dezvoltări	Decontare Guvernamentala + Gaz + Dezvoltări
Datorii pe termen lung	251,0	79,5		251,0		251,0	(24,2)	226,8
Datorii curente	122,7	(44,4)	(36,2)	86,5	(25,0)	61,5		61,5
Datorii	373,7	35,2		337,5		312,5		288,2
Numerar și echivalente de numerar	113,6	(39,3)	66,8	180,4		180,4		180,4
Datorie netă	260,0	74,5		157,0		132,0		107,8
+Datorii curente (excluzând datoriile financiare)	230,9	5,0		230,9		230,9		230,9
-Active circulante (fără numerar)	(457,7)	(1,7)	103,0	(354,7)	25,0	(329,7)		(329,7)
Datorie netă ajustată cu capitalul de lucru	33,2	77,7		33,2		33,2		9,0

(a) Include rambursările guvernamentale doar pentru energie electrică; exclude 5,9 milioane euro reprezentând rambursări guvernamentale de încasat pentru gaze naturale (pentru care schema de sprijin este programată să continue până în martie 2026)

De menționat este faptul că situația poziției financiare la data de martie 2026 include peste 90 milioane euro reprezentând investiții realizate în active care nu au generat încă venituri și profit în T1 2026 (de exemplu, investiții în diverse proiecte de construcție și dezvoltare de active regenerabile, inclusiv centralele solare cu baterii aflate în faza finală de testare; investiții CAPEX în rețelele de distribuție care nu au fost încă incluse în RAB etc.).

Situația consolidată a poziției financiare	31.3.2026 milioane euro	31.12.2025 milioane euro	Variație %
ACTIVE IMOBILIZATE	737,9	653,2	13%
Imobilizări necorporale și fond comercial	55,0	59,5	-8%
Imobilizări corporale	661,1	572,2	16%
Alte active imobilizate	21,8	21,5	1%
ACTIVE CIRCULANTE	571,3	608,9	-6%
Creanțe comerciale	181,1	197,7	-8%
Stocuri	28,1	70,7	-60%
Alte active	184,9	187,5	-1%
Active clasificate ca deținute pentru vânzare	64	0	n/a
Numerar și echivalente de numerar (incl. numerar restricționat)	113,6	152,9	-26%
TOTAL ACTIVE	1.309,2	1.262,1	4%
Capitaluri proprii	584,8	590,6	-1%
Capital social	0,1	0,1	0%
Prime de emisiune	112,8	112,8	0%
Rezerve	28,7	35,9	-20%
Rezultat reportat	401,5	303,5	32%
Profitul exercițiului financiar	13,2	98,0	-86%
Interese minoritare	28,4	40,3	-30%
DATORII	724,4	666,8	9%
Datorii pe termen lung	370,8	265,5	40%
Datorii către bănci și alte instituții financiare	251,0	171,4	46%
Datorii privind impozitul amânat	33,0	27,8	19%
Alte datorii pe termen lung	86,8	66,3	31%
Datorii curente	353,6	401,3	-12%
Datorii către bănci și alte instituții financiare	122,7	166,9	-27%
Datorii comerciale	50,8	79,6	-36%
Alte datorii curente	152,4	154,7	-1%
Datorii asociate activelor deținute pentru vânzare	28	0	n/a!
TOTAL DATORII ȘI CAPITALURI PROPRII	1.309,2	1.257,4	4%

INDICATORI FINANCIARI CHEIE

Principalii indicatori financiari ai Premier Energy PLC, la nivel consolidat, la data de 31 martie 2026, sunt prezentați mai jos.

**Date financiare în
milioane euro**

31 martie 2026

Indicatorul lichidității curente

Active circulante	571,3	= 1,62
Datorii curente	353,6	

Indicatorul gradului de îndatorare

Capital împrumutat	251,0	= 42,9%
Capital propriu	584,8	

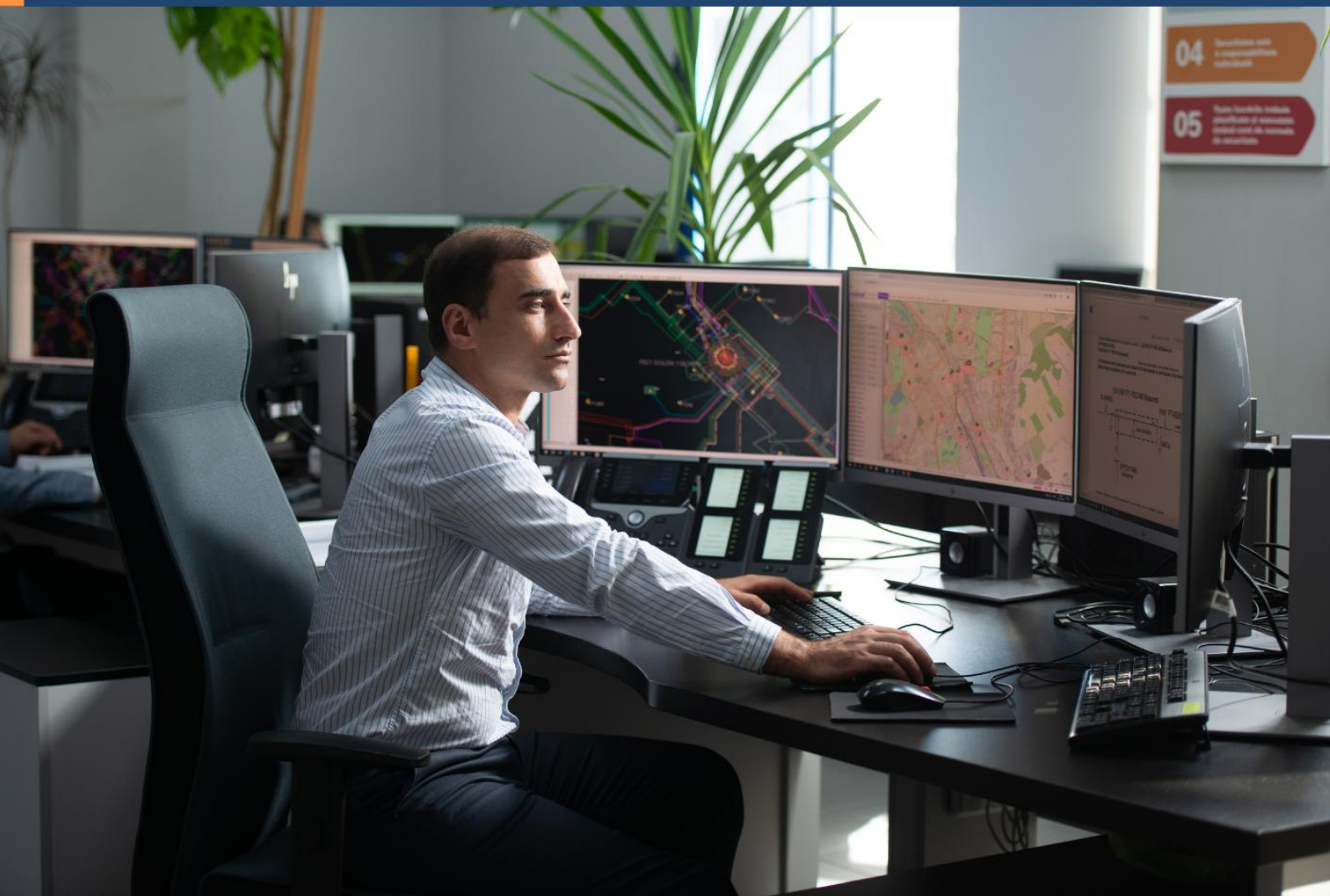
Viteza de rotație a creanțelor

Media creanțelor	189,5	= 36,5%
Cifra de afaceri	519,0	

Viteza de rotație a activelor imobilizate

Cifra de afaceri	519,0	= 0,70
Active imobilizate	737,9	

Centrul de dispecerat al Premier Energy din Republica Moldova – asigură monitorizarea în timp real și gestionarea eficientă a rețelei de distribuție a energiei electrice.



PREMIER ENERGY PLC

SITUAȚII FINANCIARE INTERIMARE CONDENSATE CONSOLIDATE

**pentru perioada de trei luni încheiată la
31 martie 2026**

Întocmit în conformitate cu IAS 34 Raportarea financiară interimară, în forma adoptată de Uniunea Europeană

Cuprins

Consiliul de Administrație și alte informații corporative	1
Situația interimară condensată consolidată a poziției financiare.....	2
Situația consolidată a profitului sau pierderii și a altor elemente ale rezultatului global	4
Situația interimară condensată consolidată a modificărilor de capital	5
Situația interimară condensată consolidată a fluxurilor de trezorerie.....	7
Note la situațiile financiare interimare condensate consolidate	8-38

Consiliul de Administrație și alte informații corporative

Consiliul de Administrație:

Nume	Data numirii/ demisiei	Funcția
Jose Martin Garza	Numit la data de 28 mai 2024	Administrator cu rol executiv
Petr Stohr	Numit la data de 28 ianuarie 2021	Administrator cu rol executiv
Radka Blažková	Numit la data de 15 ianuarie 2013	Administrator neexecutiv
Dimitra Kalogerou Antoniadou	Numit la data de 28 mai 2024	Administrator neexecutiv, independent
Mirela-Florența Covașă	Numit la data de 28 mai 2024	Administrator neexecutiv, independent

Secretar

Cymanco Services Limited
Str. Esperidon, nr. 5
etajul 4
2001 Nicosia
Cipru

Auditori Independenți

Ernst & Young Cyprus Limited
Contabili publici autorizați și auditori înregistrați
Str. Esperidon, nr. 10
1087 Nicosia, Cipru

Bănci

UniCredit Bank SA
Banca Europeană pentru Reconstrucție și Dezvoltare (BERD)
Banca Europeană de Investiții (BEI)
Alpha Bank România SA
Vista Bank (România) SA
Vista Leasing IFN (România) S.A.
Credit Agricole Bank România S.A.
PPF Banka a.s.
BC Eximbank SA
BC Moldova Agroindbank SA
J&T Banka a.s.
Patria Bank S.A.
B.R.D. - Groupe Societe Generale S.A.
Banca Comercială Română S.A.
Raiffeisen Bank S.A.
Garanti Bank S.A.
Banca Transilvania S.A.
ING Bank N.V.
Eximbank S.A.
Libra Internet Bank S.A.
First Bank S.A.
Optima Bank
Citigroup
ING Bank N.V.
MKB Bank Nyrt
OTP Bank Nyrt

Sediu social

48 Themistokli Dervi Avenue
Athienitis Centennial Building, 3rd floor, office 303
1066 Nicosia, Cipru

Număr de înregistrare

HE316455

Raportul financiar pentru primul trimestru al anului 2026, inclusiv situațiile financiare interimare condensate consolidate pentru perioada de trei luni încheiată la data de 31 martie 2026, a fost aprobat de Consiliul de Administrație la data de 25 mai 2026.

PREMIER ENERGY PLC
*Situația interimară condensată consolidată a poziției financiare
 pentru perioada de trei luni încheiată la 31 martie 2026*

		Neauditat 31 martie 2026 milioane EUR	Auditat 31 decembrie 2025 milioane EUR
ACTIVE	Notă		
Active imobilizate			
Imobilizări necorporale și fond comercial	4	56	60
Imobilizări corporale	5	661	572
Investiții în entități contabilizate prin metoda punerii în echivalență		2	2
Împrumuturi de încasat	10	2	2
Alte active	11	1	2
Certificate verzi	12	6	5
Active financiare	9	1	3
Creanțe privind impozitul pe profit amânat	18	9	7
Total active imobilizate		738	653
Active circulante			
Creanțe privind impozitul pe profit curent	28	--	1
Creanțe comerciale	7	181	198
Stocuri	8	28	71
Alte active	11	178	177
Certificate verzi	12	8	9
Active financiare	9	1	7
Numerar și echivalente de numerar	6	113	146
Active deținute în vederea vânzării	13	63	--
Total active circulante		572	609
Total active		1.310	1.262

Notele de la paginile 8-38 fac parte integrantă din aceste situații financiare interimare condensate consolidate.

	Notă	Neauditat 31 martie 2026 milioane EUR	Auditat 31 decembrie 2025 milioane EUR
CAPITALURI PROPRII			
Capital social	19	--	--
Prime de emisiune	19	113	113
Rezerva aferentă tranzacțiilor sub control comun	19	(5)	(5)
Rezerve din reevaluare	19	46	46
Rezerva din conversie	19	(16)	(9)
Rezerva legală	19	4	4
Rezultatul reportat		402	304
Profitul pentru perioada/anul	19	13	98
Capital propriu atribuibil acționarilor Societății		557	551
Interese minoritare	20	28	40
Capital propriu total		585	591
DATORII			
Datorii pe termen lung			
Provizioane	14	16	8
Credite și împrumuturi	15	251	171
Datorii aferente contractelor	21	--	4
Datorii aferente contractelor de leasing	5	10	8
Alte datorii	17	61	51
Datorii privind impozitul amânat	18	33	28
Total datorii pe termen lung		371	270
Datorii curente			
Descoperiri de cont	6	36	52
Provizioane	14	4	4
Credite și împrumuturi	15	86	115
Datorii privind impozitul pe profit curent	28	9	3
Datorii comerciale	16	51	80
Datorii aferente contractelor	21	33	36
Datorii aferente contractelor de leasing	5	2	1
Alte datorii	17	105	110
Datorii asociate direct cu activele deținute în vederea vânzării	13	28	--
Total datorii curente		354	401
Total datorii		725	671
Total datorii și capital propriu		1.310	1.262

La data de 25 mai 2026, Consiliul de Administrație al PREMIER ENERGY PLC a autorizat emiterea acestor situații financiare consolidate.

Jose Martin Garza
 Administrator

Petr Stöhr
 Administrator

Notele de la paginile 8-38 fac parte integrantă din aceste situații financiare interimare condensate consolidate.

	Notă	Neauditat	
		31 martie 2026	31 martie 2025
		milioane EUR	milioane EUR
Venituri	21	519	485
Alte venituri din exploatare	25	4	59
Cheltuieli cu achiziția energiei electrice și a gazelor naturale și cheltuieli cu transportul	21	(447)	(469)
Materii prime și consumabile utilizate	8	(1)	(1)
Amortizare	4,5	(10)	(7)
Cheltuieli cu serviciile și materialele	22	(27)	(16)
Cheltuieli cu personalul	23	(12)	(12)
Alte cheltuieli de exploatare	26	(3)	--
Pierderi așteptate privind împrumuturile și creanțele	24	(1)	--
Venituri financiare	27	1	1
Cheltuieli financiare	27	(7)	(6)
Profitul înainte de impozitare		16	34
Cheltuieli cu impozitul pe profit	28	(3)	(6)
Profitul după impozitare		13	28
Alte elemente ale rezultatului global:			
Elemente care sunt sau pot fi reclasificate ulterior în profit și pierdere:			
Modificările rezervelor din conversie		(8)	(1)
Alte elemente ale rezultatului global pentru perioada		(8)	(1)
Total elemente ale rezultatului global pentru perioada		5	27
Profit total atribuibil:			
Acționarilor Societății		13	26
Intereselor minoritare	20	--	2
		13	28
Total elemente ale rezultatului global total atribuibil:			
Acționarilor Societății		6	25
Intereselor minoritare	20	(1)	2
		5	27
Rezultatul pe acțiune ordinară atribuibil acționarilor Societății, de bază și diluat (în EUR pe acțiune)	19	0,104	0,209

Notele de la paginile 8-38 fac parte integrantă din aceste situații financiare interimare condensate consolidate.

Pentru perioada de trei luni încheiată la 31 martie 2026	Notă	Capital social	Prime de emisiune	Rezerva afereată tranzacțiilor sub control comun	Rezerva din reevaluare	Rezerva din conversie	Rezerva legală	Rezultatul reportat	Total – Acționarii Societății	Interese minoritare	Total
Neauditat		milioane EUR	milioane EUR	milioane EUR	milioane EUR	milioane EUR	milioane EUR	milioane EUR	milioane EUR	milioane EUR	milioane EUR
Sold la 1 ianuarie 2026		--	113	(5)	46	(9)	4	402	551	40	591
Elemente ale rezultatului global											
Profitul pentru perioada		--	--	--	--	--	--	13	13	--	13
Profitul pentru perioada		--	--	--	--	--	--	13	13	--	13
Modificare rezervă din conversie		--	--	--	--	(7)	--	--	(7)	(1)	(8)
Total alte elemente ale rezultatului global pentru perioada		--	--	--	--	(7)	--	--	(7)	(1)	(8)
Total elemente ale rezultatului global pentru perioada		--	--	--	--	(7)	--	13	6	(1)	5
Tranzacții cu acționarii recunoscute direct în capitalurile proprii											
<i>Contribuții ale și distribuiri către deținători</i>											
Contribuții de capital de la interesele minoritare la capitalurile proprii ale filialelor		--	--	--	--	--	--	--	--	(63)	(63)
Total contribuții ale și distribuiri către deținători		--	--	--	--	--	--	--	--	(63)	(63)
<i>Modificări ale participațiilor în capitalurile proprii ale filialelor</i>											
Efectul achizițiilor prin combinări de întreprinderi	1	--	--	--	--	--	--	--	--	52	52
Modificări totale ale participațiilor în capitalurile proprii ale filialelor		--	--	--	--	--	--	--	--	52	52
Total tranzacții cu acționarii		--	--	--	--	--	--	--	--	(11)	(11)
Alte mișcări		--	--	--	--	--	--	--	--	--	--
Sold la 31 martie 2026		--	113	(5)	46	(16)	4	415	557	28	585

Notele de la paginile 8-38 fac parte integrantă din aceste situații financiare interimare condensate consolidate.

Pentru perioada de trei luni încheiată la 31 martie 2025	Capital social	Prime de emisiune	Rezerva afărentă tranzacțiilor sub control comun	Rezerva din reevaluare	Rezerva din conversie	Rezerva legală	Rezultatul reportat	Total – Acționarii Societății	Participații minoritare	Total
Neauditat	milioane EUR	milioane EUR	milioane EUR	milioane EUR	milioane EUR	milioane EUR	milioane EUR	milioane EUR	milioane EUR	milioane EUR
Sold la 1 ianuarie 2025	--	113	(5)	47	--	3	320	478	40	518
Elemente ale rezultatului global										
Profitul pentru perioada	--	--	--	--	--	--	26	26	2	28
Profitul pentru perioada	--	--	--	--	--	--	26	26	2	28
Modificare rezervă din conversie	--	--	--	--	(1)	--	--	(1)	--	(1)
Total alte elemente ale rezultatului global pentru perioada	--	--	--	--	(1)	--	--	(1)	--	(1)
Total elemente ale rezultatului global pentru perioada	--	--	--	--	(1)	--	26	25	2	27
Sold la 31 martie 2025	--	113	(5)	47	(1)	3	346	503	42	545

Notele de la paginile 8-38 fac parte integrantă din aceste situații financiare interimare condensate consolidate.

Pentru perioada de trei luni încheiată la	Neauditat		
	31 martie 2026	31 martie 2025	
	Notă	milioane EUR	milioane EUR
Flux de numerar din exploatare			
Profitul pentru perioadă înainte de impozitare		16	34
Ajustări pentru:			
Depreciere și amortizare	4,5	10	7
Pierderi pentru deprecierea creanțelor comerciale	24	1	--
Cheltuieli nete cu dobânzile	27	5	4
Flux de numerar din exploatare înainte de modificarea capitalului circulant și a provizioanelor		32	45
Reducerea stocurilor		43	12
Creșterea creanțelor comerciale și a altor creanțe		(5)	(84)
Scăderea depozitelor restricționate legate de activitățile de exploatare (Scăderea)/Creșterea datoriilor comerciale și a altor datorii		3	5
Reducerea datoriilor contractuale		(3)	76
Reducerea provizioanelor și a costurilor aferente angajaților		(8)	(5)
Flux de numerar generat din activități de exploatare		62	47
Dobânzi plătite		(5)	(4)
Impozitul pe profit plătit		(2)	(2)
Flux de numerar net generat din activități de exploatare		55	41
Fluxurile de numerar din activități de investiții			
Încasări din vânzarea de imobilizări corporale		1	1
Achiziționarea unei filiale, net de numerarul și descoperirile de cont achiziționate	1	(40)	--
Achiziționarea de imobilizări necorporale	4	(1)	--
Achiziții de imobilizări corporale	5	(12)	(14)
Numerar net utilizat în activități de investiții		(52)	(13)
Fluxuri de numerar din activități de finanțare			
Contribuții de capital de la participațiile minoritare la capitalurile proprii ale filialelor		(63)	--
Încasări din credite și împrumuturi purtătoare de dobândă		153	160
Rambursări de împrumuturi și credite purtătoare de dobândă		(99)	(162)
Modificarea netă a datoriilor aferente contractelor de leasing		(1)	(1)
Numerar net utilizat în activitățile de finanțare		(10)	(3)
Variația netă a numerarului și echivalentelor de numerar		(7)	25
La începutul perioadei		93	13
Efectele variației cursului de schimb valutar asupra numerarului deținut		--	--
Numerar și echivalente de numerar reclasificate în active deținute în vederea vânzării	13	(9)	--
La finalul perioadei	6	77	38
Numerarul și echivalentele de numerar în situația fluxurilor de trezorerie sunt definite prin:			
Numerar și echivalente de numerar în situația poziției financiare	6	113	100
Descoperiri de cont	6	(36)	(62)
La finalul perioadei	6	77	38

Notele de la paginile 8-38 fac parte integrantă din aceste situații financiare interimare condensate consolidate.

1. Descrierea Grupului

PREMIER ENERGY PLC („Societatea”) a fost înființată cu sediul social în Cipru la data de 11 decembrie 2012. Societatea este o societate cu răspundere publică în conformitate cu cerințele Legii societăților comerciale din Cipru, Capitolul 113. Sediul social al acesteia este la 48 Themistokli Dervi Avenue, clădirea Athienitis Centennial, etajul 3, biroul 303, 1066 Nicosia, Cipru.

Situațiile financiare interimare condensate consolidate ale Societății pentru perioada de trei luni încheiată la data de 31 martie 2026 cuprind Societatea și filialele acesteia (denumite în continuare „Grupul”) și participațiile Grupului în entitățile asociate. Situațiile financiare interimare condensate consolidate pot fi obținute de la sediul social al Societății și/sau de pe site-ul său.

Oferta publică inițială („IPO”)

La data de 28 mai 2024, Premier Energy PLC a finalizat o ofertă publică inițială la Bursa de Valori București (BVB) prin strângerea de fonduri primare și secundare. Oferta s-a derulat în perioada 8-15 mai și a fost prima ofertă publică inițială mixtă de pe BVB, ceea ce înseamnă că, din cele 35,9 milioane de acțiuni vândute, 25 de milioane au fost acțiuni nou emise, 6,25 milioane de acțiuni au fost vândute de acționarul unic, EMMA ALPHA HOLDING LTD, în timp ce 4,7 milioane de acțiuni au fost supra-alocate și tratate ca vânzare a acționarului unic.

Acționari

Începând cu data de 28 mai 2024, acțiunile emise de Societate au început să fie tranzacționate la Bursa de Valori București în urma ofertei publice inițiale.

Acționarii Societății sunt după cum urmează:

Acționari	Țara de înregistrare	Tipuri de acțiuni	Procentul de deținere (%)	
			31 martie 2026	31 decembrie 2025
EMMA ALPHA HOLDING LTD	Cipru	Acțiuni ordinare	71,25%	71,25%
NN Group NV	Țările de Jos	Acțiuni ordinare	10,69%	10,69%
* Alți acționari		Acțiuni ordinare	18,06%	18,06%

Principalele activități

Grupul este unul dintre jucătorii privați din infrastructura energetică integrată vertical cu cea mai rapidă creștere din sud-estul Europei („SEE”). Grupul este un jucător integrat pe verticală în sectorul energiei electrice din România, acoperind întregul lanț valoric, de la activități de producție de energie electrică din surse regenerabile până la prognoză, echilibrare și furnizare către clienții finali. De asemenea, are o integrare pe verticală parțială în sectorul gazelor naturale din România, ocupându-se atât de distribuție, cât și de furnizare. În Moldova, Grupul și-a extins prezența în sectorul energiei electrice, începând producția în 2023, alături de gestionarea activelor regenerabile, previziuni și aprovizionare. Fiind cea mai mare întreprindere de distribuție și furnizare a energiei electrice din Moldova în funcție de volum și de numărul de clienți, Grupul beneficiază de abordarea sa diversificată comparativ cu anumiți concurenți de la nivel regional care se bazează pe combustibili fosili. Această integrare sprijină obiectivul său de maximizare a valorii de-a lungul lanțului de aprovizionare, asigurând în același timp stabilitatea operațională și financiară. La începutul anului 2026, Grupul și-a extins capacitatea de producție de energie electrică din surse regenerabile și în Ungaria prin achiziția celui mai mare parc eolian din țară.

Având aproximativ 685 MW capacitate de generare de energie electrică regenerabilă în proprietate, în curs de dezvoltare sau gata de construit în România, Ungaria și Moldova, Grupul contribuie activ la extinderea sectorului de energie regenerabilă. În plus, fiind cel de-al treilea cel mai mare distribuitor de infrastructură de gaze naturale și cel de-al cincilea cel mai mare furnizor din România, cel de-al patrulea cel mai mare furnizor de energie electrică din România și cel mai mare distribuitor și furnizor de infrastructură de energie electrică din Republica Moldova, Grupul joacă un rol esențial în asigurarea unei distribuții și furnizări de energie fiabile, durabile și eficiente în întreaga regiune pentru milioane de clienți.

Fiind dedicat creșterii, dezvoltării și sustenabilității, Grupul a evoluat prin fuziuni și achiziții strategice, creștere organică semnificativă și extinderea competențelor. Grupul este dedicat promovării, în mod profitabil, a tranziției către soluții energetice mai curate și mai ecologice. Prin gama cuprinzătoare de servicii din domeniul energiei regenerabile, care cuprinde contracte de achiziție de energie electrică, echilibrare și dezvoltare de proiecte, Grupul contribuie activ la crearea unei lumi mai sustenabile pentru generațiile viitoare.

Mediul de reglementare

Grupul își desfășoară activitatea în România prin intermediul a 17 societăți, inclusiv societăți specializate în producerea de energie electrică din surse regenerabile, alături de o societate specializată în domeniul gestionării energiei regenerabile și mai multe societăți de infrastructură și furnizare a gazelor naturale. În Republica Moldova, Grupul operează prin intermediul a 5 societăți, inclusiv o societate de infrastructură de distribuție a energiei electrice, o societate de furnizare a energiei electrice și o societate de producere și gestionare a energiei din surse regenerabile. Grupul deține, de asemenea, o societate de aprovizionare cu energie în Ungaria și Serbia. Din ianuarie 2026, Grupul operează o companie de electricitate din surse regenerabile în Ungaria. Activele achiziționate includ 158 MW de capacitate eoliană operațională, care funcționează prin intermediul a 79 de turbine eoliene situate în două amplasamente din nord-vestul Ungariei.

1. Descrierea Grupului (continuare)

Mediul de reglementare (continuare)

Activitățile Grupului sunt supravegheate de către:

- Autoritatea Națională de Reglementare în domeniul Energiei (ANRE România) – responsabilă de reglementarea sectoarelor energiei electrice și gazelor naturale în România; și
- Agenția Națională pentru Reglementare în Energetică (ANRE Moldova) – responsabilă de reglementarea sectorului energiei electrice în Republica Moldova.

A. România

Sectorul energiei electrice

Grupul operează companii de producere, gestionare și furnizare a energiei electrice din surse regenerabile în baza a cinci licențe de furnizare a energiei electrice emise de ANRE.

Activitățile de pe piața energiei electrice sunt reglementate în principal de Legea energiei electrice și a gazelor naturale nr. 123/2012 și de legislația secundară aferentă.

Pentru a atenua impactul prețurilor volatile la energie, Guvernul României a introdus plafoane temporare de preț pentru energia electrică și gazele naturale furnizate gospodăriilor și anumitor consumatori non-casnici. În temeiul acestor măsuri:

- Plafonul de preț la energie electrică a fost în vigoare până la 30 iunie 2025;
- Plafonul de preț la gaze naturale a fost în vigoare până la 31 martie 2026.

Guvernul României a decis introducerea unui nou mecanism pentru clienții casnici consumatori de gaze naturale și pentru producătorii de energie termică, exclusiv pentru consumul de energie termică destinat gospodăriilor și doar pe perioada sezonului rece. Noua schemă de protecție se aplică în perioada 1 aprilie 2026 – 31 martie 2027.

Furnizorii primesc rambursări de la bugetul de stat pentru diferența dintre prețul plafonat și prețul pieței. Aceste rambursări sunt înregistrate ca subvenții guvernamentale în situația consolidată a profitului sau pierderii din perioada livrării, pe baza unor date estimate, și sunt ajustate după confirmarea de către autorități. Ajustările nu sunt, în general, semnificative.

Grupul operează, de asemenea, prin filiala sa deținută în vederea vânzării, Alive Capital, un centru local de dispecerizare pentru unitățile de producere a energiei din surse regenerabile, licențiat de CNTEE Transelectrica (Dispecerul Național de Energie).

Sectorul gazelor naturale

Grupul operează 135 concesiuni de distribuție a gazelor cu municipalități locale din România și deține nouă licențe de furnizare a gazelor naturale. ANRE reglementează tarifele, licențierea și mecanismele de racordare la rețea pentru distribuția și furnizarea gazelor.

Modificările aduse reglementărilor privind racordarea au influențat includerea activelor legate de racordare în Baza Reglementată a Activelor (BAR), care determină baza de calcul a randamentelor reglementate. Activele finanțate de consumatori sunt excluse din BAR, în timp ce activele finanțate de operator sunt incluse și generează randamente reglementate.

În decembrie 2024, ANRE a emis o nouă metodologie de stabilire a tarifelor reglementate pentru serviciile de distribuție în sectorul gazelor naturale aplicabilă pentru perioada de reglementare 2025-2029, introducând:

- pentru investițiile în proiecte de infrastructură necesare pentru Tranziția Energetică, realizate din fonduri proprii, ANRE poate acorda un supliment de +0,5% peste rata reglementată a rentabilității (ANRE urmând să stabilească investițiile care pot fi considerate proiecte de Tranziție Energetică).
- ajustarea cheltuielilor cu personalul se va face pe baza inflației estimate a anului pentru care se determină și indicele de creștere a salariului real publicat de Comisia Națională de Strategie și Prognoză pentru anul respectiv (rata salariului real este stabilită pentru întreaga perioadă la nivelul de 5%).
- a fost introdus un coeficient de ajustare al rentabilității randamentului capitalului investit (coeficientul „K”), un indicator care reflectă performanța investițiilor realizate de operatorul de distribuție, luând în considerare variația cantităților de gaze naturale distribuite anual.

1. Descrierea Grupului (continuare)

Mediul de reglementare (continuare)

A. România (continuare)

Sectorul gazelor naturale (continuare)

- perioada de depreciere reglementată a fost redusă la 25 de ani (de la 30 de ani pentru conductele din oțel și 40 de ani pentru conductele din polietilenă), având în vedere tranziția energetică, pentru investițiile în conductele de distribuție din oțel și polietilenă puse în funcțiune după 1 ianuarie 2025 (inclusiv racordări, instalații tehnologice, dotări și echipamente).

Începând cu 1 aprilie 2026, piața de furnizare a gazelor naturale pentru consumatorii non-casnici a fost complet liberalizată. Totodată, Guvernul a introdus un mecanism temporar de protecție aplicabil până la 31 martie 2027 pentru consumatorii casnici și producătorii de energie termică care furnizează consumatorii casnici.

Conform noii reglementări, furnizorii nu mai sunt supuși plafoanelor de prețuri finale sau mecanismelor de compensare bazate pe recuperarea diferențelor dintre prețurile plafonate și cele de achiziție. În schimb, mecanismul se bazează pe alocarea cantităților de gaze naturale de la producătorii interni la prețuri reglementate către furnizorii care deservește consumatori protejați, combinată cu o marjă de furnizare reglementată și un model de transfer al costurilor directe de furnizare.

B. Republica Moldova

Activitățile de distribuție și de furnizare a energiei electrice sunt reglementate de ANRE Moldova.

Licența de distribuție a energiei electrice este valabilă până în 2050, iar licența de furnizare până în 2028. Reînnoirea licențelor se face la fiecare 25 ani pentru distribuția energiei electrice și la fiecare 10 ani pentru furnizarea de energie electrică.

Obligația de serviciu public impusă de ANRE companiei Premier Energy pentru furnizarea serviciului universal, precum și furnizarea în calitate de furnizor de ultimă instanță expiră la 8 iulie 2026. La date de 15 mai 2026, ANRE Republica Moldova a lansat o procedură de licitație pentru o nouă perioadă de 5 ani a acestei obligații, ofertele urmând să fie depuse până la 5 iunie 2026. Grupul intenționează să participe la licitație.

Tarifele sunt determinate anual pentru a permite recuperarea costurilor operaționale, amortizarea activelor reglementate și un randament reglementat al cheltuielilor de capital incluse în baza reglementată a activelor (BAR).

După fiecare exercițiu financiar, ANRE efectuează o ajustare a tarifelor pe baza rezultatelor efective. Diferențele dintre tarifele efective și cele aprobate (recuperări insuficiente sau excesive) sunt ajustate în tarifele viitoare. În conformitate cu IFRS, aceste abateri tarifare nu se încadrează în definiția activelor sau pasivelor și, prin urmare, nu sunt recunoscute în Situațiile Financiare Consolidate.

1. Descrierea Grupului (continuare)

Descrierea structurii de deținere a Grupului

Societatea controlează, direct sau indirect, alte societăți din Cipru, România, Moldova, Ungaria și Serbia. Filialele sunt controlate de Societate și consolidate integral.

Filiale consolidate	Țara de înregistrare	Procentul de deținere efectiv (%)	
		31 martie 2026	31 decembrie 2025
JOSECO HOLDINGS CO. LIMITED	Cipru	92,74	92,74
• I.C.S. „PREMIER ENERGY” S.R.L.	Moldova	92,74	92,74
• I.C.S. „PREMIER ENERGY DISTRIBUTION” S.A.	Moldova	92,74	92,74
• NAVITAS ENERGY S.R.L.	Moldova	92,74	92,74
• ELECTRA LOGISTICS S.R.L.	Moldova	92,74	92,74
• ELTEPROD INVEST S.R.L.	Moldova	92,74	92,74
LIGATNE LIMITED	Cipru	100,00	100,00
PREMIER ENERGY SERVICII S.R.L.(FOSTĂ LIGATNE GAS S.R.L.)	România	99,96	99,96
PREMIER ENERGY S.A.	România	99,96	99,96
• PREMIER ENERGY TRADING S.R.L.	România	99,96	99,96
NEOGAS GRID S.A. (ANTERIOR PREMIER ENERGY S.R.L.)	România	99,96	99,96
• ENERGIA MILENIULUI III S.A.	România	66,64	66,64
ALIVE CAPITAL S.A.	România	50,99	50,99
• ALIVE SUN POWER ONE S.R.L.	România	50,99	50,99
• ALIVE SUN POWER TWO S.R.L.	România	50,99	50,99
• DA VINCI NEW PROJECT S.R.L.	România	50,99	50,99
ECOENERGIA S.R.L.	România	80,00	80,00
TRUE ENERGY MANAGEMENT S.R.L. ²⁾	România	100,00	100,00
PREMIER ENERGY HUNGARY Kft.	Ungaria	100,00	100,00
PREMIER WIND 80 S.R.L.	România	100,00	100,00
ENEX NALBANT RENEWABLE S.R.L.	România	80,00	80,00
ALIVE CAPITAL D.O.O. Beograd	Serbia	50,99	50,99
PREMIER ENERGY FURNIZARE S.A. ³⁾	România	100,00	100,00
ALIVE RENEWALBE HOLDING LIMITED ¹⁾	Cipru	51,00	51,00
• DEVELOPMENT POWER SOLAR ENERGY S.R.L. ¹⁾	România	45,90	45,90
ALIVE CAPITAL Kft	Ungaria	50,99	50,99
ALIVE WIND POWER ONE S.R.L.	România	65,00	65,00
PREMIER BATTERY 400 ⁴⁾	România	100,00	100,00
PREMIER WIND HUNGARY Kft. ⁵⁾	Ungaria	51,00	51,00
• PREMIER ENERGY WIND 158 Kft ⁵⁾	Ungaria	51,00	--

1) Face parte din ALIVE RENEWALBE HOLDING LIMITED GROUP. Participația directă a ALIVE RENEWALBE HOLDING LIMITED din DEVELOPMENT POWER SOLAR ENERGY S.R.L. este egală cu 90,00%, iar Grupul ALIVE RENEWALBE HOLDING LIMITED exercită controlul asupra acestei entități, prin urmare DEVELOPMENT POWER SOLAR ENERGY S.R.L. este controlată de Grup și consolidată ca filială.

2) La data de 22 mai 2025, Grupul a achiziționat restul de 25% din filiala TRUE ENERGY MANAGEMENT S.R.L. și a devenit acționarul unic.

3) Societatea a vândut 10 acțiuni la PREMIER ENERGY FURNIZARE S.A. unuia dintre administratorii săi. Procentul Grupului este acum de 99,999986%.

4) La data de 20 noiembrie 2025, PREMIER BATTERY 400 SRL, o societate românească, a fost achiziționată de PREMIER ENERGY PLC cu o participație de 100%.

5) La data de 29 decembrie 2025, PREMIER WIND HUNGARY Kft., o societate maghiară, a fost achiziționată de PREMIER ENERGY PLC cu o participație de

51%. La data de 22 ianuarie 2026, Grupul a achiziționat 51% din PREMIER ENERGY WIND 158 Kft. La 23 ianuarie 2026, Societatea și acționarul minoritar și-au împărțit participațiile respective către vehicul cu scop special nou-înființat în Ungaria, PREMIER WIND HUNGARY Kft.

Entități în care s-au contabilizat capitaluri proprii (acționari)	Țara de înregistrare	Procentul de deținere efectiv (%)	
		31 martie 2026	31 decembrie 2025
BRAȘOV RENEWABLES S.R.L.	România	20,40	20,40
SOLAR ENERGY PRODUCTION S.R.L.	România	10,20	10,20

1. Descrierea Grupului (continuare)

Achiziții în 2026

La 18 septembrie 2025, Societatea a încheiat un contract de vânzare-cumpărare de acțiuni pentru achiziția a 51% din IBERDROLA RENOVABLES MAGYARORSZÁG Kft. (redenumită ulterior PREMIER ENERGY WIND 158 Kft.), o societate maghiară, pentru suma de 65,2 milioane EUR. Tranzacția a fost finalizată la data de 22 ianuarie 2026. La 23 ianuarie 2026, Societatea și acționarul minoritar au încheiat un contract de vânzare-cumpărare de acțiuni pentru transferul participațiilor acestora către un vehicul cu scop special (SPV) nou-înființat în Ungaria. Activele achiziționate includ 158 MW de capacitate eoliană operațională, care funcționează prin intermediul a 79 de turbine eoliene situate în două amplasamente din nord-vestul Ungariei.

Deoarece evaluarea activelor nete identificabile achiziționate nu fusese finalizată până la sfârșitul perioadei de raportare, Grupul a aplicat contabilitate provizorie, în conformitate cu IFRS 3, pentru determinarea valorilor juste ale activelor nete achiziționate. În baza alocării provizorii a prețului de achiziție, Grupul a înregistrat active nete identificabile în valoare de 105 milioane EUR și interese care nu controlează în valoare de 52 milioane EUR. În urma tranzacției a fost recunoscut un fond comercial în sumă de 12 milioane EUR.

Tranzacția a fost finalizată datorită potrivirii sale strategice și complementare puternice în domeniul producției de energie regenerabilă. Zona este considerată una dintre cele mai favorabile locații pentru energie eoliană din Europa Centrală, datorită fluxului de vânt relativ constant dintr-un coridor dintre Alpi și Munții Carpați Mici, generând aproximativ 300.000 MWh de energie electrică verde anual.

Costurile totale aferente achiziției au fost de 940 mii EUR și sunt recunoscute în categoria „Cheltuieli cu servicii și materiale”, din contul de profit și pierdere.

Următorul tabel prezintă valorile recunoscute ale activelor achiziționate și ale datoriilor asumate la data achiziției PREMIER ENERGY WIND 158 kft:

	milioane EUR
Imobilizări corporale	99
Creanțe comerciale și alte creanțe	4
Numerar și echivalente de numerar	25
Datorii aferente contractelor de leasing	(4)
Datorii comerciale și alte datorii	(2)
Datorii privind impozitul pe profit curent	(2)
Datorii privind impozitul amânat	(7)
Provizioane	(8)
Total active nete identificabile dobândite	105
Participații minoritare (la valoarea justă a activelor nete)	(52)
Contraprestație, plătită în numerar	(65)
Fond comercial (-)	(12)
<hr/>	
Efectul de numerar asupra achiziției	
Contraprestație, plătită în numerar	(65)
Numerar achiziționat	25
Ieșire netă de numerar	(40)

1. Descrierea Grupului (continuare)

Achiziții în 2025

La data de 18 martie 2025, Grupul și-a majorat participația în TRUE ENERGY MANAGEMENT S.R.L. de la 75% la 100% prin achiziționarea unei participații de 25% de la acționarul care nu controlează, pentru un preț total de achiziție de 3 milioane EUR, după cum urmează:

	milioane EUR
Interese minoritare achiziționate	2
Contraprestație transferată	(3)
Efectul achiziției recunoscut în capitalurile proprii (-)	(1)

În data de 14 august 2025, filiala Grupului, Navitas, a achiziționat în schimbul sumei de 634 mii EUR, 100% din părțile sociale ale ELTEPROD INVEST S.R.L. Aceasta deține autorizație de racordare și 6 hectare de teren pentru potențiala dezvoltare a unui parc eolian de 40,5 MW în apropierea orașului Ștefan Vodă din Republica Moldova. Tranzacția a fost tratată ca un transfer de active și, prin urmare, nu a fost recunoscut niciun fond comercial sau câștig obținut în urma cumpărării în condiții avantajoase.

Efectul de numerar asupra achiziției	milioane EUR
Contraprestație, plătită în numerar	(1)
Numerar achiziționat	--
Ieșire netă de numerar	(1)

La data de 20 noiembrie 2025, Grupul a achiziționat 100% din societatea PREMIER BATTERY 400 S.R.L. (fosta DERZELAS EOLIAN S.R.L.), un proiect implicând un sistem de stocare a energiei în baterii (BESS) gata de construit, situat în apropiere de Iași, România. Proiectul are o capacitate planificată de intrare și ieșire a puterii de 200 MW și o capacitate de stocare a energiei de 400 MWh. Tranzacția a fost tratată ca un transfer de active și, prin urmare, nu a fost recunoscut niciun fond comercial sau câștig obținut în urma cumpărării în condiții avantajoase. Prețul s-a ridicat la 7 milioane EUR. La data de 31 decembrie 2025, Grupul a plătit 50% din preț, diferența este încă de plătit și este inclusă la Alte datorii.

Efectul de numerar asupra achiziției	milioane EUR
Contraprestație, plătită în numerar	(4)
Numerar achiziționat	--
Ieșire netă de numerar	(4)

Cedări în 2025

La data de 27 mai 2025, NEOGAS GRID S.A. și-a vândut întreaga participație în BERG INSTALAȚII GAZ S.R.L. (reprezentând 100% din capitalul social emis), o entitate din afara activității de bază, pentru un preț de 200 RON (0 mii EUR).

2. Baza întocmirii

a) Baza de evaluare

Prezentele situații financiare interimare condensate consolidate pentru perioada de trei luni încheiată la 31 martie 2026 au fost întocmite în conformitate cu IAS 34 Raportarea financiară interimară și trebuie interpretate în coroborare cu ultimele situații financiare consolidate anuale ale Grupului la data de 31 decembrie 2025 și pentru anul încheiat la această dată. Acestea nu includ toate informațiile necesare pentru un set complet de situații financiare întocmit în conformitate cu standardele contabile IFRS. Cu toate acestea, sunt incluse anumite note explicative pentru a explica evenimentele și tranzacțiile care sunt semnificative pentru o înțelegere a schimbărilor în ceea ce privește situația financiară și performanța Grupului de la ultimele situații financiare anuale.

Administratorii consideră că nu există incertitudini semnificative care pot cauza îndoieli semnificative în ceea ce privește această presupunere. Aceștia au ajuns la aprecierea că există o așteptare rezonabilă ca Grupul să dețină resurse adecvate pentru viitorul apropiat, timp de cel puțin 12 luni de la finalul perioadei de raportare.

b) Standarde contabile emise care nu sunt încă în vigoare

O serie de noi standarde contabile și de modificări ale standardelor contabile sunt în vigoare pentru perioadele de raportare anuale care încep după data de 1 ianuarie 2026 și este permisă adoptarea acestora mai devreme. Cu toate acestea, la întocmirea prezentelor situații financiare interimare condensate consolidate, Grupul nu a adoptat mai devreme niciunul dintre standardele contabile noi sau modificate viitoare.

c) Prezentare și monedă funcțională

Situațiile financiare interimare condensate consolidate sunt prezentate în euro (EUR), care este moneda funcțională a Societății și moneda de prezentare a Grupului. Moneda funcțională a societăților românești este leul românesc, pentru societățile moldovenești este leul moldovenesc, pentru societatea maghiară este forintul maghiar, pentru societatea sârbă este dinarul sârb, iar pentru societățile cipriote este euro. Sumele prezentate în aceste situații financiare au fost anterior exprimate în mii de EURO. Pentru a îmbunătăți lizibilitatea situațiilor financiare, Grupul a ales să prezinte toate valorile în milioane de EURO, începând cu exercițiul încheiat la 31 decembrie 2025. Informațiile comparative au fost prezentate pentru a fi conforme cu prezentarea din anul curent. Ca urmare a rotunjirilor, este posibil ca unele totaluri să nu corespundă în mod exact sumelor care stau la baza lor, iar sub-totalurile să nu se însumeze exact. Această modificare afectează doar prezentarea sumelor și nu are niciun impact asupra recunoașterii, evaluării sau prezentării poziției financiare, a performanței sau a fluxurilor de numerar ale Grupului.

Următoarele cursuri de schimb au fost utilizate în timpul conversiilor:

Data	Cursul de schimb MDL/EUR la sfârșitul perioadei	Cursul de schimb mediu MDL/EUR pentru perioada de 3 luni
31 martie 2026	20,2788	20,0458
31 decembrie 2025	19,7597	19,5911
31 martie 2025	19,4461	19,4176

Data	Cursul de schimb RON/EUR la sfârșitul perioadei	Cursul de schimb mediu RON/EUR pentru perioada de 3 luni
31 martie 2026	5,0991	5,0939
31 decembrie 2025	5,0968	5,0424
31 martie 2025	4,9771	4,9763

Data	Cursul de schimb HUF/EUR la sfârșitul perioadei	Cursul de schimb mediu HUF/EUR pentru perioada de 3 luni
31 martie 2026	384,88	384,16
31 decembrie 2025	385,15	397,77
31 martie 2025	402,35	405,02

Data	Cursul de schimb RSD/EUR la sfârșitul perioadei	Cursul de schimb mediu RSD/EUR pentru perioada de 3 luni
31 martie 2026	117,423	117,394
31 decembrie 2025	117,282	117,203
31 martie 2025	117,210	117,143

2. Baza întocmirii (continuare)

a) Politici contabile materiale

Politicile contabile adoptate la întocmirea situațiilor financiare interimare condensate consolidate sunt în conformitate cu cele utilizate la întocmirea situațiilor financiare consolidate anuale ale Grupului pentru exercițiul încheiat la 31 decembrie 2025.

3. Segmente operaționale

Grupul a aplicat criteriile din IFRS 8, „Segmente operaționale”, pentru a determina numărul și tipul de segmente operaționale. Conform acestui standard, un segment operațional este o componentă care desfășoară operațiuni de afaceri ale căror venituri din exploatare sunt evaluate în mod regulat de către factorii de decizie de la cel mai înalt nivel al Grupului și despre care sunt disponibile informații financiare separate. Segmentele operaționale ale Grupului au fost determinate în funcție de natura operațiunilor și de modul în care operațiunile sunt gestionate de factorii de decizie operaționali ai Grupului.

Grupul raportează pe următoarele segmente: Producția de energie electrică, Distribuția de energie electrică și gaze naturale, Furnizarea de energie electrică și gaze naturale, Dezvoltări ale producției de energie electrică și Corporativ. Producția de energie electrică include veniturile din vânzarea de energie electrică generată în principal din surse regenerabile. Aceasta include, de asemenea, o activitate de gestionare a energiei regenerabile în Moldova, care face parte din activitatea de producție de energie regenerabilă din țară. Distribuția de energie electrică și gaze naturale include venituri din distribuția de energie electrică în Moldova și din distribuția de gaze naturale în România. Furnizarea de energie electrică și gaze naturale include venituri din furnizarea de energie electrică în România și Moldova și din furnizarea de gaze naturale în România, precum și veniturile din activitatea principală de gestionare a energiei regenerabile din România, care funcționează separat de diferitele centrale de producție din România. Dezvoltările reprezintă entități implicate în dezvoltarea și construcția de noi proiecte de energie regenerabilă, inclusiv parcuri fotovoltaice și eoliene și infrastructura aferentă și, în viitor, și centrale de echilibrare, cum ar fi proiectul de stocare în baterii de 400 MWh. Societățile din segmentul corporativ au sediul principal în Cipru și sunt destinate conducerii Grupului, finanțării și activităților de investiții. Detaliile privind fluxurile de venituri sunt incluse în Nota 21. Venituri și cheltuieli aferente operațiunilor de bază.

Informațiile monitorizate de conducere sunt corelate cu obiectivele și strategiile Grupului. Conducerea monitorizează veniturile și profitabilitatea generată în fiecare segment operațional. Aceasta presupune compararea venitului, a costurilor și a profiturilor între segmente pentru a identifica eventuale puncte forte și slabe.

Segmentele operaționale sunt determinate pe baza structurii de conducere și raportare internă a Grupului. Conform IFRS 8, Grupul furnizează informații cu privire la activitățile de afaceri desfășurate de Grup.

3. Segmente operaționale (continuare)

Următoarele tabele furnizează informații despre segmentele de raportare pentru perioada de trei luni încheiată la 31 martie 2026 și, respectiv 2025:

Perioada de trei luni încheiată la 31 martie 2026 milioane EUR	Producția de energie electrică	Distribuția de energie electrică și gaze naturale	Furnizarea de energie electrică și gaze naturale	Dezvoltări Corporativ	Ajustări și eliminări**	Total
Venituri	18	4	497	--	--	519
Venituri între segmente	13	42	6	--	(61)	--
Costul Vânzărilor	(10)	(10)	(427)	--	--	(447)
Costul vânzărilor între segmente	(3)	(2)	(56)	--	61	--
Alte venituri	1	1	2	--	--	4
Profit/(Pierdere) din operațiuni	3	(26)	48	--	(3)	22
<i>Din care elemente semnificative, altele decât numerarul:</i>						
Depreciere și amortizare	(4)	(5)	(1)	--	--	(10)
Pierderi din credit așteptate la împrumuturi, creanțe și la alte active financiare	--	--	(1)	--	--	(1)
Profit/(pierdere) înainte de impozitare	1	(27)	46	--	(4)	16
<i>Din care:</i>						
Venituri din dobânzi	--	--	1	--	--	1
Cheltuieli cu dobânzile	(2)	(1)	(2)	--	(1)	(6)
Profit/(Pierdere) după impozitare	--	(29)	46	--	(4)	13
<i>Din care:</i>						
Impozitul pe profit	(1)	(2)	--	--	--	(3)
Active la 31.03.2026	249	360	450	107	144	1.310
Datorii la 31.03.2026	(146)	(115)	(245)	(50)	(169)	(725)
Cheltuieli de capital*	6	5	1	1	--	13
Ajustarea cheltuielilor de capital ale Navitas ***	(4)	--	--	4	--	--
Cheltuieli de capital*	2	5	1	5	--	13

* Cheltuielile de capital din cadrul segmentului Producția de energie electrică reprezintă investiții în principal în surse existente de generare a energiei electrice din surse regenerabile în România, Ungaria și Republica Moldova. Cheltuielile de capital în cadrul segmentului de Distribuție de energie electrică și gaze naturale reprezintă în principal investiții în rețelele de distribuție de energie electrică și gaze naturale din Moldova și România. Cheltuielile de capital în cadrul segmentului de Dezvoltare reprezintă, în principal, investiții în active noi de generare a energiei regenerabile în România și Moldova.

** Veniturile între segmente sunt eliminate la consolidare și sunt reflectate în coloana „ajustări și eliminări”.

*** Entitatea Navitas Renewable din Moldova face parte din segmentul Producție. Cu toate acestea, în cadrul acelei entități există diverse proiecte ale căror cheltuieli de capital sunt aferente segmentului de Dezvoltare.

3. Segmente operaționale (continuare)Perioada de trei luni încheiată
la 31 martie 2025

milioane EUR	Producția de energie electrică	Distribuția de energie electrică și gaze naturale	Furnizarea de energie electrică și gaze naturale	Dezvoltări	Corporativ	Ajustări și eliminări**	Total
Venituri	10	47	428	--	--	--	485
Venituri între segmente	12	36	4	--	--	(52)	--
Costul Vânzărilor	(8)	(44)	(417)	--	--	--	(469)
Costul vânzărilor între segmente	(5)	(1)	(46)	--	--	52	--
Alte venituri	2	1	56	--	--	--	59
Profit/(Pierdere) din operațiuni	(1)	(14)	55	--	(1)	--	39
<i>Din care elemente semnificative, altele decât numerarul:</i>							
Depreciere și amortizare	(2)	(5)	--	--	--	--	(7)
Profit/(pierdere) înainte de impozitare	(2)	(15)	52	--	(1)	--	34
<i>Din care:</i>							
Venituri din dobânzi	--	--	1	--	--	--	1
Cheltuieli cu dobânzile	(1)	(1)	(2)	--	(1)	--	(5)
Profit/(Pierdere) după impozitare	(3)	(19)	51	--	(1)	--	28
<i>Din care:</i>							
Impozitul pe profit	(1)	(4)	(1)	--	--	--	(6)
Active la 31.12.2025	228	364	543	99	28	--	1.262
Datorii la 31.12.2025	(128)	(118)	(315)	(50)	(60)	--	(671)
Cheltuieli de capital*	14	34	1	32	--	--	81
Ajustarea cheltuielilor de capital ale Navitas ***	(10)	--	--	10	--	--	--
Cheltuieli de capital*	4	34	1	42	--	--	81

* Cheltuielile de capital din cadrul segmentului Producția de energie electrică reprezintă investiții în principal în surse existente de generare a energiei electrice din surse regenerabile în România și Republica Moldova, precum și în extinderea centralei pe bază de gaze pentru producerea de energie electrică în România. Cheltuielile de capital în cadrul segmentului de Distribuție de energie electrică și gaze naturale reprezintă în principal investiții în rețelele de distribuție de energie electrică și gaze naturale din Moldova și România. Cheltuielile de capital în cadrul segmentului de Dezvoltare reprezintă, în principal, investiții în active noi de generare a energiei regenerabile în România și Moldova.

** Veniturile între segmente sunt eliminate la consolidare și sunt reflectate în coloana „ajustări și eliminări”.

*** Entitatea Navitas Renewable din Moldova face parte din segmentul Producție. Cu toate acestea, în cadrul acelei entități există diverse proiecte ale căror cheltuieli de capital sunt aferente segmentului de Dezvoltare.

3. Segmente operaționale (continuare)

Reconcilierea informațiilor privind segmentele raportabile cu sumele raportate în situațiile financiare la 31 martie 2026 și 2025:

31 martie 2026 milioane EUR	Producția de energie electrică	Distribuția de energie electrică și gaze naturale	Furnizarea de energie electrică și gaze naturale	Dezvoltări Corporativ	Total	
Profit/(pierdere) înainte de impozitare, conform celor raportate consolidat	1	(27)	46	--	(4)	16
Eliminarea profitului între segmente	10	40	(50)	--	--	--
Profit/(pierdere) înainte de impozitare pentru segmentele raportabile	11	13	(4)	--	(4)	16
milioane EUR	Producția de energie electrică	Distribuția de energie electrică și gaze naturale	Furnizarea de energie electrică și gaze naturale	Dezvoltări Corporativ	Total	
Profit/(pierdere) din operațiuni, conform celor raportate consolidat	3	(26)	48	--	(3)	22
Eliminarea profitului între segmente	10	40	(50)	--	--	--
Profit/(pierdere) din operațiuni pentru segmentele raportabile	13	14	(2)	--	(3)	22
31 martie 2025 mii EUR	Producția de energie electrică	Distribuția de energie electrică și gaze naturale	Furnizarea de energie electrică și gaze naturale	Dezvoltări Corporativ	Total	
Profit/(pierdere) înainte de impozitare, conform celor raportate consolidat	(2)	(15)	52	--	(1)	34
Eliminarea profitului între segmente	7	35	(42)	--	--	--
Profit/(pierdere) înainte de impozitare pentru segmentele raportabile	5	20	10	--	(1)	34
mii EUR	Producția de energie electrică	Distribuția de energie electrică și gaze naturale	Furnizarea de energie electrică și gaze naturale	Dezvoltări Corporativ	Total	
Profit/(pierdere) din operațiuni, conform celor raportate consolidat	(1)	(14)	55	--	(1)	39
Eliminarea profitului între segmente	7	35	(42)	--	--	--
Profit/(pierdere) din operațiuni pentru segmentele raportabile	6	21	13	--	(1)	39

4. Imobilizări necorporale și fond comercial

	Fond comercial	Software	Active afere de dreptului de utilizare	Alte imobilizări necorporale	Total
	milioane EUR	milioane EUR	milioane EUR	milioane EUR	milioane EUR
Costuri de achiziție					
31 decembrie 2025					
Sold la 1 ianuarie 2025	19	10	3	35	67
Achiziții prin tranzacții de active	--	--	--	6	6
Intrări	--	1	--	--	1
Transferuri	--	--	(3)	--	(3)
Diferența de conversie	--	--	--	(1)	(1)
Sold la 31 decembrie 2025	19	11	--	40	70
31 martie 2026					
Sold la 1 ianuarie 2026	19	11	--	40	70
Intrări	--	1	--	--	1
Achiziții prin combinări de întreprinderi	12	--	--	--	12
Transfer către active deținute în vederea vânzării (Nota 13)	(8)	--	--	(14)	(22)
Sold la 31 martie 2026	23	12	--	26	61
Amortizarea acumulată					
31 decembrie 2025					
Sold la 1 ianuarie 2025	--	(4)	--	(4)	(8)
Intrări în perioada	--	(1)	--	(1)	(2)
Sold la 31 decembrie 2025	--	(5)	--	(5)	(10)
31 martie 2026					
Sold la 1 ianuarie 2026	--	(5)	--	(5)	(10)
Suma înregistrată în perioadă	--	--	--	(1)	(1)
Transfer către active deținute în vederea vânzării (Nota 13)	--	--	--	6	6
Sold la 31 martie 2026	--	(5)	--	--	(5)
Valori contabile					
La 31 decembrie 2025	19	6	--	35	60
La 31 martie 2026	23	7	--	26	56

5. Imobilizări corporale

	Terenuri și clădiri	Imobilizări corporale	Active aferele dreptului de utilizare	Imobilizări corporale în construcție	Rețeaua de distribuție a energiei electrice	Rețele de distribuție a gazelor naturale	Avansuri	Total
	milioane EUR	milioane EUR	milioane EUR	milioane EUR	milioane EUR	milioane EUR	milioane EUR	milioane EUR
Costul / valoarea achiziției								
31 decembrie 2025								
Sold la 1 ianuarie 2025	32	176	10	33	241	124	1	617
Achiziții prin tranzacții de active	--	--	--	1	--	--	--	1
Alte ajustări	--	--	--	--	2	--	--	2
Intrări	--	2	--	65	4	--	13	84
Cedări	--	--	(1)	--	(2)	(4)	(5)	(12)
Transferuri	(14)	24	3	(32)	18	10	(6)	3
Diferențe de conversie	--	(4)	--	(2)	(6)	(3)	--	(15)
Sold la 31 decembrie 2025	18	198	12	65	257	127	3	680
31 martie 2026								
Sold la 1 ianuarie 2026	18	198	12	65	257	127	3	680
Achiziții prin combinări de întreprinderi	--	217	4	2	--	--	--	223
Alte ajustări	--	--	--	--	1	--	--	1
Intrări	--	1	--	7	--	--	4	12
Cedări	--	--	--	--	(1)	--	--	(1)
Transferuri	--	--	--	(2)	--	2	--	--
Transfer către active deținute în vederea vânzării (Nota 13)	(1)	(3)	(1)	(1)	--	--	--	(6)
Diferențe de conversie	--	(2)	--	--	(7)	--	--	(9)
Sold la 31 martie 2026	17	411	15	71	250	129	7	900

5. Imobilizări corporale (continuare)

	Terenuri și clădiri	Imobilizări corporale	Active aferele dreptului de utilizare	Imobilizări corporale în construcție	Rețeaua de distribuție a energiei electrice	Rețele de distribuție a gazelor naturale	Avansuri	Total
	milioane EUR	milioane EUR	milioane EUR	milioane EUR	milioane EUR	milioane EUR	milioane EUR	milioane EUR
Amortizare și ajustări de valoare cumulate								
31 decembrie 2025								
Sold la 1 ianuarie 2025	(2)	(14)	(3)	(2)	(45)	(16)	--	(82)
Intrări în perioadă	(1)	(11)	(1)	--	(10)	(7)	--	(30)
Alte ajustări	--	--	--	--	(1)	--	--	(1)
Pierdere din ajustări de valoare	--	--	--	(1)	--	--	--	(1)
Cedări	--	--	--	--	2	3	--	5
Diferența de conversie	--	--	--	--	1	--	--	1
Sold la 31 decembrie 2025	(3)	(25)	(4)	(3)	(53)	(20)	--	(108)
31 martie 2026								
Sold la 1 ianuarie 2026	(3)	(25)	(4)	(3)	(53)	(20)	--	(108)
Achiziții prin combinări de întreprinderi	--	(124)	--	--	--	--	--	(124)
Suma percepută pentru perioadă	--	(4)	(1)	--	(3)	(1)	--	(9)
Alte ajustări	--	--	--	--	(1)	--	--	(1)
Cedări	--	--	--	--	1	--	--	1
Diferența de conversie	--	1	--	--	1	--	--	2
Sold la 31 martie 2026	(3)	(152)	(5)	(3)	(55)	(21)	--	(239)
Valoarea contabilă								
La 31 decembrie 2025	15	173	8	62	204	107	3	572
La 31 martie 2026	14	259	10	68	195	108	7	661

Contracte de leasing

Activele corporale aferente dreptului de utilizare sunt recunoscute în conformitate cu IFRS 16 și sunt reprezentate, în principal, de spațiile închiriate ale birourilor din România și de terenurile închiriate pentru activele de producție de energie regenerabilă. La data de 31 martie 2026, Grupul a înregistrat datorii aferente contractelor de leasing legate de activele aferente dreptului de utilizare pentru suma totală de 12 milioane EUR (2025: 9 milioane EUR). Cheltuielile cu dobânzile aferente datoriilor aferente contractelor de leasing pentru perioada de trei luni încheiată la 31 martie 2026 au însumat 0 milioane EUR (31 martie 2025: 0 milioane EUR).

Contractele de închiriere se desfășoară de obicei pe o perioadă cuprinsă între 1 și 20 ani, cu excepția contractelor de închiriere de terenuri achiziționate în cadrul combinărilor de întreprinderi din 2022, care se desfășoară pe o perioadă de 49 ani în România.

Unele contracte de leasing prevăd sume suplimentare drept chirie care se bazează pe evoluția ratei inflației în anii următori, iar unele dintre acestea sunt definite în mii EUR, deși sunt plătibile în RON.

6. Numerar și echivalente de numerar

Numerar și echivalente de numerar

	31 martie 2026	31 decembrie 2025
	milioane EUR	milioane EUR
Conturile curente	96	115
Alte echivalente de numerar	7	5
Depozite la vedere	10	26
Numerar și echivalente de numerar în situația poziției financiare	113	146
Descoperiri de cont	(36)	(52)
Numerar și echivalente de numerar în situația fluxurilor de trezorerie	77	94

Descoperirile de cont sunt atribuibile, în principal, entităților de furnizare a energiei și sunt gajate pe conturile bancare curente.

În 2021, divizia de gaze naturale a Grupului a deschis un cont escrow la Bursa Română de Mărfuri (BRM) pentru decontarea tranzacțiilor cu gaze naturale. Acesta acoperă achizițiile estimate de gaze naturale ale diviziei din luna următoare prin intermediul BRM. Restricția contractuală se referă numai la utilizarea fondurilor, în timp ce Grupul are acces și poate retrage aceste fonduri în orice moment. Soldul acestui cont este de 1 milion EUR la 31 martie 2026 (31 decembrie 2025: 2 milioane EUR).

7. Creanțe comerciale

	31 martie 2026	31 decembrie 2025
	milioane EUR	milioane EUR
Curente	181	198
Pe termen lung	--	--
Total	181	198

Creanțele comerciale se referă, în principal, la distribuția și vânzarea de energie electrică și gaze naturale în România și Moldova.

La data de 31 martie 2026, scăderea creanțelor comerciale se datorează, în principal, factorilor sezonieri din sectorul gazelor naturale (vânzări mai mari de gaze naturale către consumatorii casnici în timpul iernii pentru încălzire).

Termenele de încasare sunt, în general, între 30 zile și 60 zile.

La 31 martie 2026 și 31 decembrie 2025, toate creanțele comerciale sunt evaluate la costul amortizat în conformitate cu IFRS 9. Ajustările de valoare pentru pierderi au fost calculate pe baza pierderilor așteptate din credite pe durata acestora.

8. Stocuri

	31 martie 2026	31 decembrie 2025
	milioane EUR	milioane EUR
Materii prime și consumabile	1	1
Gaze stocate la terți	24	62
Altele	3	8
Total	28	71

Pe parcursul perioadei, filiale din România și Republica Moldova au recunoscut materiile prime și consumabilele utilizate ca și cheltuială de 1 milion EUR (31 martie 2025: 1 milion EUR, 31 decembrie 2025: 6 milioane EUR).

Scăderea stocurilor de gaze s-a datorat în principal factorilor sezonieri (gazele au fost vândute clienților finali pentru încălzire în timpul sezonului de iarnă). Entitățile de gaze din România au instituit gaj asupra gazelor stocate în depozit drept garanție în valoare de 24 milioane EUR (2025: 62 milioane EUR) (a se vedea Nota 15).

Grupul și-a îndeplinit toate obligațiile legale privind gazele stocate în depozite subterane în 2026 și 2025.

La 31 martie 2026 și 31 decembrie 2025, Grupul a considerat că nu există niciun indicator privind ajustarea pentru depreciere de valoare a stocului de gaze: pe piața reglementată, costul gazelor naturale este recunoscut în prețul final de vânzare a gazelor conform reglementărilor ANRE, în timp ce pe piața liberă schema de stabilire a prețurilor acoperă integral aceste costuri.

9. Active financiare

Active financiare evaluate la valoarea justă prin contul de profit și pierdere - instrumente de creanță

	31 martie 2026	31 decembrie 2025
	milioane EUR	milioane EUR
La 1 ianuarie	--	5
Intrări	--	--
Cedări	--	(5)
Sold la 31 martie / 31 decembrie	--	--

În cursul anului 2025, totalul de 6.435 de unități JTSEC Financing III a.s. au fost vândute integral.

Depozite restricționate

	31 martie 2026	31 decembrie 2025
	milioane EUR	milioane EUR
Depozite restricționate – curent	1	7
Depozite restricționate – pe termen lung	1	3
Total	2	10

Depozitele restricționate sunt utilizate ca depozite colaterale pentru garantarea contractelor de furnizare energie electrice către clienți, ca depozit colateral pentru scrisori de garanție sau colateral pentru împrumuturi bancare. La 31 martie 2026, scăderea este atribuită, în principal, unei nevoi mai reduse de garanții în numerar din partea activității de gestionare a energiei din resurse regenerabile a Grupului din România.

Valoarea justă a depozitelor și a depozitelor restricționate este aproximativ egală cu valorile contabile ale acestora, astfel cum sunt prezentate mai sus.

10. Împrumuturi de încasat

Împrumuturile de mai sus sunt de încasat după cum urmează:

milioane EUR	Valoare la 31 martie 2026	Scadente într-un an	Scadente în peste de 1 an
Împrumuturi acordate terților	2	--	2
Total	2	--	2

milioane EUR	Valoare la 31 decembrie 2025	Scadente într-un an	Scadente în peste de 1 an
Împrumuturi acordate terților	2	--	2
Total	2	--	2

Rata medie ponderată a dobânzii pentru 31 martie 2026 este de 3,50% (31 decembrie 2025: 3,55%).

Împrumuturile de încasat sunt evaluate la costul amortizat în conformitate cu IFRS 9. Ajustările de valoare pentru pierderi au fost calculate pe baza pierderilor așteptate din credite pe 12 luni sau pe durata de viață a acestora. Valoarea justă a împrumuturilor de încasat aproximează valorile contabile ale acestora, astfel cum sunt prezentate mai sus.

11. Alte active

	31 martie 2026 milioane EUR	31 decembrie 2025 milioane EUR
Active financiare		
Alte active	144	149
Subtotal active financiare	144	149
Active nefinanciare		
Alte creanțe fiscale	14	14
Cheltuieli în avans și avansuri acordate furnizorilor	20	16
Alte active – nefinanciare	1	--
Subtotal active nefinanciare	35	30
Total	179	179
Curente	178	177
Pe termen lung	1	2
Total	179	179

Alte active nefinanciare includ, în principal, cheltuielile în avans pentru livrarea gazelor naturale și garanțiile de plată reținute de furnizorii de gaze naturale.

Alte active financiare se referă, în principal, la sumele datorate în cadrul schemelor de sprijin pentru energie electrică ale Guvernului Român, precum și la creanțele care decurg din activitatea de energie regenerabilă din România. Suma datorată din schemele de sprijin guvernamental pentru energie electrică era de 103 milioane EUR la 31 martie 2026, în scădere de la 148 milioane EUR la 31 martie 2025 și 111 milioane EUR la 31 decembrie 2025, schema de sprijin guvernamental pentru energie electrică încheindu-se la 30 iunie 2025 (astfel că, începând cu 1 iulie 2025, nu se mai generează creanțe). O sumă suplimentară de 3 milioane EUR din suma datorată a fost plătită după data raportării de 31 martie și înainte de 27 mai 2026, data prezentului raport.

Valoarea justă a altor active financiare este aproximativ egală cu valorile contabile ale acestora, astfel cum sunt prezentate mai sus.

12. Certificate verzi

	31 martie 2026 milioane EUR	31 decembrie 2025 milioane EUR
Curente	8	9
Pe termen lung	6	5
Total certificate verzi	14	14

Valoarea certificatelor verzi este atribuită, în principal, centralelor eoliene ale Grupului.

13. Grupuri destinate cedării deținute în vederea vânzării

La 2 martie 2026, Societatea a încheiat un contract de vânzare-cumpărare de acțiuni pentru cedarea participației de 51% deținută în entitatea românească ALIVE CAPITAL S.A. și a participației de 51% deținute în entitatea sârbă ALIVE CAPITAL D.O.O. Beograd. BEOGRAD. În baza aceluiași acord, Societatea va achiziționa participațiile minoritare în următoarele entități: participație de 20% în ECOENERGIA S.R.L., participație de 20% în ENEX NALBANT RENEWABLE S.R.L., participație de 35% în ALIVE WIND POWER ONE S.R.L., participație de 49% în ALIVE RENEWABLE HOLDING LIMITED, participație de 49% în ALIVE CAPITAL Kft., participație de 100% în DA VINCI NEW PROJECT S.R.L. și participație de 100% în ALIVE SUN POWER TWO S.R.L. La finalizarea tranzacției, Societatea va deține în totalitate entitățile menționate mai sus. Finalizarea tranzacției este condiționată de îndeplinirea anumitor condiții specificate în acord, inclusiv autorizația obișnuită în materie de concurență.

Active și datorii ale grupurilor destinate cedării deținute în vederea vânzării

La 31 martie 2026, grupurile destinate cedării cuprindeau următoarele active și datorii:

	ALIVE CAPITAL S.A. milioane EUR	ALIVE CAPITAL D.O.O. BEOGRAD milioane EUR	Total milioane EUR
Fond comercial	8	--	8
Imobilizări necorporale	8	--	8
Imobilizări corporale	5	--	5
Creanțe comerciale și alte creanțe	25	--	25
Alte active	3	--	3
Numerar și echivalente de numerar	9	--	9
Depozite restricționate	4	1	5
Active deținute în vederea vânzării	62	1	63
Datorii aferente contractelor de leasing	1	--	1
Datorii privind impozitul amânat	1	--	1
Datorate băncilor și altor instituții financiare	3	--	3
Datorii comerciale și alte datorii	23	--	23
Datorii deținute în vederea vânzării	28	--	28

Pierderi din depreciere aferente grupurilor destinate cedării

Grupurile destinate cedării sunt prezentate la valoarea cea mai mică dintre valoarea lor contabilă și valoarea justă minus costurile de vânzare. Nu au fost înregistrate pierderi din depreciere în profit sau pierdere pentru perioada încheiată la 31 martie 2026.

Venituri sau cheltuieli cumulate incluse în alte elemente ale rezultatului global

Nu există venituri sau cheltuieli cumulate incluse în alte elemente ale rezultatului global aferente grupurilor destinate cedării.

14. Provizioane

	31 martie 2026 milioane EUR	31 decembrie 2025 milioane EUR
Provizioane privind litigii și reclamații	1	1
Provizioane pentru concedii neefectuate	4	4
Provizion pentru dezafectare	14	6
Altele	1	1
Total provizioane	20	12
Provizioane pe termen lung	16	8
Provizioane curente	4	4
Total provizioane	20	12

15. Credite și împrumuturi

A) Datorii față de instituții non-bancare

	31 martie 2026 milioane EUR	31 decembrie 2025 milioane EUR
Împrumuturi de la terți	19	--
	19	--

Creditele nebancare sunt scadente după cum urmează:

	31 martie 2026 milioane EUR	31 decembrie 2025 milioane EUR
Împrumuturi pe termen lung	14	--
Împrumuturi pe termen scurt	5	--
	19	--

31 martie 2026	Monedă	Scadență	Rata dobânzii	Sold principal și dobândă milioane EUR
A. Împrumut de la o terță parte	EUR	2041	10,00%	19
				19

31 decembrie 2025	Monedă	Scadență	Rata dobânzii	Sold principal și dobândă milioane EUR
A. Împrumut de la o terță parte	--	--	--	--
				--

La 31 martie 2026, împrumuturile Grupului de la entități nebancare erau negarantate și reprezintă un împrumut acordat de acționari de la un investitor minoritar în activitatea cu parcuri eoliene din Ungaria.

Valoarea justă a datoriilor față de instituțiile non-bancare este aproximativ egală cu valorile contabile ale acestora, astfel cum sunt prezentate mai sus.

15. Credite și împrumuturi (continuare)**B) Datorii față de bănci și alte instituții financiare**

Detaliile datoriilor Grupului către bănci și alte instituții financiare sunt descrise mai jos:

	31 martie 2026 milioane EUR	31 decembrie 2025 milioane EUR
Împrumuturi bancare pe termen lung	237	171
Împrumuturi bancare pe termen scurt	81	115
	318	286

	Monedă	Scadență	31 martie 2026 Sold principal și dobândă milioane EUR	31 decembrie 2025 Sold principal și dobândă milioane EUR
Împrumut bancar garantat A	EUR	20.01.2035	87	--
Împrumut bancar garantat B	EUR	01.10.2032	9	10
Împrumut bancar garantat C	USD	03.03.2031	15	17
Împrumut bancar garantat D	USD	02.03.2031	14	15
Împrumut bancar garantat E	MDL	10.01.2034	--	2
Împrumut bancar garantat F	EUR	10.03.2037	17	16
Împrumut bancar garantat G	EUR	29.06.2029	56	56
Împrumut bancar garantat H	EUR	05.12.2030	1	1
Împrumut bancar garantat I	EUR	31.12.2026	36	85
Împrumut bancar garantat J	MDL	30.12.2033	8	9
Împrumut bancar garantat K	EUR	17.07.2034	14	14
Împrumut bancar garantat L	EUR	17.07.2034	30	31
Împrumut bancar garantat M	EUR	04.10.2032	12	12
Împrumut bancar garantat N	EUR	17.08.2037	7	7
Împrumut bancar garantat O	EUR	15.04.2034	12	11
			318	286

Ratele dobânzii la împrumuturile bancare ale Grupului, inclusiv la facilitățile de descoperit de cont (Nota 6), sunt variabile și se bazează pe condițiile pieței. Împrumuturile în euro au rate ale dobânzii cuprinse între EURIBOR + 2,10% și EURIBOR + 3,85%. Împrumuturile în USD au rate ale dobânzii de 2,80% + 6M CME TERMEN SOFR și de 3,50% + rata indicelui SOFR compus (începând cu 28 noiembrie 2025, marja s-a redus de la 5,00% la 3,50%). Împrumuturile în MDL au rate ale dobânzii de 4,60% pe baza indicelui de referință BNM MDL, iar împrumuturile în RON, inclusiv descoperirile de cont, au o rată a dobânzii cuprinsă între ROBOR + 1,20% și ROBOR + 2,75%.

15. Credite și împrumuturi (continuare)

B) Datorii față de bănci și alte instituții financiare (continuare)

Există o serie de condiții de îndeplinit în legătură cu împrumuturile bancare garantate. La 31 martie 2026 și 31 decembrie 2025, nu există situații de neîndeplinire a condițiilor contractuale.

La 31 martie 2026, împrumuturile bancare ale Grupului au fost garantate după cum urmează:

- Împrumutul bancar A este garantat prin gaj pe acțiunile filialelor respective, creanțe, active mobile și echipamente.
- Creditul bancar I este garantat prin gaj asupra creanțelor și conturilor bancare, gaj asupra gazelor naturale stocate în depozite (a se vedea Nota 8, Stocuri), gaj asupra a 7.268.283 de acțiuni ale societății din România, reprezentând o cotă de 100% din capitalul social total al acesteia și gaj asupra a 35.120 de acțiuni ale filialei acesteia, reprezentând 100% din capitalul social al filialei.
- Împrumutul bancar G a fost garantat printr-un gaj asupra acțiunilor deținute de Societate la filialele din Cipru LIGATNE LIMITED și JOSECO HOLDINGS CO. LIMITED.
- Împrumuturile bancare E, F, H, J, K și L sunt garantate prin gaj asupra creanțelor și conturilor bancare, gaj asupra bunurilor imobile definite, echipamente și ipotecă mobilă de rangul întâi asupra acțiunilor filialelor respective.
- Împrumuturile bancare C și D sunt garantate prin gaj asupra creanțelor, asupra conturilor bancare și asupra activelor imobile și echipamentelor definite.
- Creditul bancar M este garantat prin gaj asupra imobilizărilor corporale, asupra numerarului în sumă de 616.134 EUR și asupra acțiunilor proprii.
- Creditul bancar B este garantat prin gaj asupra acțiunilor, conturilor bancare, creanțelor și echipamentelor.

La 31 decembrie 2025, împrumuturile bancare ale Grupului au fost garantate după cum urmează:

- Creditul bancar I este garantat prin gaj asupra creanțelor și conturilor bancare, gaj asupra gazelor naturale stocate în depozite (a se vedea Nota 8, Stocuri), gaj asupra a 7.268.283 de acțiuni ale societății din România, reprezentând o cotă de 100% din capitalul social total al acesteia și gaj asupra a 35.120 de acțiuni ale filialei acesteia, reprezentând 100% din capitalul social al filialei.
- Împrumutul bancar G a fost garantat prin gaj asupra acțiunilor deținute de Societate la filialele din Cipru LIGATNE LIMITED și JOSECO HOLDINGS CO. LIMITED.
- Împrumuturile bancare E, F, H, J, K și L sunt garantate prin gaj asupra creanțelor și conturilor bancare, gaj asupra bunurilor imobile definite, echipamente și ipotecă mobilă de rangul întâi asupra acțiunilor filialelor respective.
- Împrumuturile bancare C și D sunt garantate prin gaj asupra creanțelor, asupra conturilor bancare și asupra activelor imobile și echipamentelor definite.
- Creditul bancar M este garantat prin gaj asupra imobilizărilor corporale, asupra numerarului în sumă de 616.134 EUR și asupra acțiunilor proprii.
- Creditul bancar B este garantat prin gaj asupra acțiunilor, conturilor bancare, creanțelor și echipamentelor.

Condiții financiare

Contractele de finanțare ale Grupului includ o serie de angajamente și restricții legate de diferite entități juridice (sub rezerva anumitor excepții și excluderi), inclusiv, printre altele, restricții privind capacitatea de a furniza garanții, restricții privind investițiile și cedările de active, restricții privind declararea sau plata dividendelor sau a oricăror alte distribuiri, restricții privind încheierea oricărei combinări, fuziuni, divizări sau a vreunei alte reorganizări corporative și restricții privind suportarea sau neachitarea oricărei datorii financiare. În unele cazuri, contractele de finanțare includ, printre altele, condiții de respectare a anumitor indicatori financiari și o detaliere a evenimentelor de neîndeplinire a acestor obligații, inclusiv dispoziții privind neîndeplinirea încrucișată a obligațiilor. În prezent, Grupul respectă pe deplin toate aceste condiții și angajamente.

16. Datorii comerciale

	31 martie 2026	31 decembrie 2025
	milioane EUR	milioane EUR
Curente	51	80
Pe termen lung	--	--
Total	51	80

Datoriile comerciale ale Grupului constau, în principal, în datorii către furnizorii de gaze naturale și energie electrică. Datoriile comerciale nu sunt purtătoare de dobândă și sunt, în mod normal, decontate între 30 și 60 de zile.

Valoarea justă a datoriilor comerciale și a altor datorii este aproximativ egală cu valorilor contabile prezentate mai sus.

17. Alte datorii

	31 martie 2026 milioane EUR	31 decembrie 2025 milioane EUR
Datorii financiare		
Cheltuieli angajate	67	63
Alte datorii	31	28
Subtotal datorii financiare	98	91
Datorii nefinanciare		
Venituri în avans	49	48
Alte impozite de plătit	16	19
Salarii	2	2
Contribuții sociale	1	1
Subtotal datorii nefinanciare	68	70
Total	166	161
Curente	105	110
Pe termen lung	61	51
Total	166	161

Cheltuielile angajate sunt reprezentate, în special, de datoriile legate de achizițiile de energie electrică de către filiale din Moldova și România și de achizițiile de gaze naturale și energie regenerabilă de către filiale din România.

La 31 martie 2026 și 2025, soldul veniturilor în avans este reprezentat în special de datoriile aferente activității de energie electrică din Moldova și, într-o mai mică măsură, de activitățile de gaze naturale din România.

Valoarea justă a altor datorii este aproximativ egală cu valorile contabile ale acestora, astfel cum sunt prezentate mai sus.

18. Datoriile și creanțele privind impozitul pe profit amânat

Creanțele și datoriile privind impozitul pe profit amânat sunt compensate atunci când există un drept legal de a compensa creanțele privind impozitul pe profit curent cu datoriile privind impozitul pe profit curent și atunci când impozitele pe profit amânate se referă la aceeași autoritate fiscală.

	31 martie 2026 milioane EUR	31 decembrie 2025 milioane EUR
Creanțe privind impozitul pe profit amânat	9	7
Datorii privind impozitul amânat	(33)	(28)
Datorii nete privind impozitul amânat	(24)	(21)

Creanțele și datoriile recunoscute privind impozitul pe profit amânat sunt atribuibile, în principal, imobilizărilor corporale și imobilizărilor necorporale. Detaliile sunt prezentate în tabelul de mai jos:

	31 martie 2026 milioane EUR	31 decembrie 2025 milioane EUR
Imobilizări corporale	(28)	(19)
Imobilizări necorporale	(3)	(5)
Pierderi fiscale reportate	5	2
Provizioane	3	3
Alte elemente	(1)	(2)
Datorii nete privind impozitul amânat	(24)	(21)

Creanțele nerecunoscute privind impozitul pe profit amânat în valoare de 2 milioane EUR (31 decembrie 2025: 2 milioane EUR), rezultate din pierderile fiscale reportate în valoare totală de 14 milioane EUR (2025: 14 milioane EUR), sunt atribuibile, în principal, subsidiarelor din Cipru (a se vedea, de asemenea, Nota 28).

Se estimează că, creanțele și datoriile privind impozitul pe profit amânat se vor relua într-o perioadă mai mare de 12 luni întrucât sunt generate de diferențe temporare aferente activelor imobilizate, astfel că reluarea sau decontarea acestora în următoarele 12 luni nu este sigură.

18. Datoriile și creanțele privind impozitul pe profit amânat (continuare)

Variațiile în diferențele temporare înregistrate în perioada de trei luni încheiată la 31 martie 2026 au fost următoarele:

Milioane EUR	Sold la 1 ianuarie	Recunoscute în profit și pierdere (Nota 28)	Intrări rezultate din combinări de întreprinderi	Recunoscut e în alte elemente ale rezultatului global	Transfer către	Efectul variațiilor cursului de schimb valutar	Sold la 31 martie
					grupuri destinate cedării deținute în vederea vânzării (Nota 13)		
Imobilizări corporale	(19)	--	(9)	--	--	--	(28)
Imobilizări necorporale	(5)	1	--	--	1	--	(3)
Pierderi fiscale reportate	2	3	--	--	--	--	5
Provizioane	3	--	--	--	--	--	3
Alte elemente	(2)	(1)	2	--	--	--	(1)
Total	(21)	3	(7)	--	1	--	(24)

Variațiile în diferențele temporare înregistrate în cursul anului încheiat la 31 decembrie 2025 au fost următoarele:

Milioane EUR	Sold la 1 ianuarie	Recunoscute în profit și pierdere	Intrări rezultate din combinări de întreprinderi	Recunoscut e în alte elemente ale rezultatului global	Recunoscut e direct în	Efectul variațiilor cursului de schimb valutar	Sold la 31 decembrie
					capitalurile proprii		
Imobilizări corporale	(21)	1	--	--	--	1	(19)
Imobilizări necorporale	(5)	--	--	--	--	--	(5)
Pierderi fiscale reportate	5	(3)	--	--	--	--	2
Provizioane	3	--	--	--	--	--	3
Alte elemente	(3)	1	--	--	--	--	(2)
Total	(21)	(1)	--	--	--	1	(21)

19. Capitaluri proprii

Capital social

	31 martie 2026	31 martie 2026	31 decembrie 2025	31 decembrie 2025
	Numărul de acțiuni	EUR	Numărul de acțiuni	EUR
Autorizat				
Sold la 1 ianuarie	140.001.000	140.001	140.001.000	140.001
Sold la 31 martie / 31 decembrie	140.001.000	140.001	140.001.000	140.001
Emise și plătite integral				
Sold la 1 ianuarie	125.001.250	125.001	125.001.250	125.001
Sold la 31 martie / 31 decembrie	125.001.250	125.001	125.001.250	125.001

Capitalul autorizat

Capitalul social autorizat al Societății constă în 140.001.000 de acțiuni nominale cu o valoare individuală de 0,001 EUR.

Capitalul emis

La data de 9 aprilie 2024, capitalul social al Societății a fost subdivizat de la 100.001 EUR, format din 100.001 acțiuni ordinare cu o valoare individuală de 1 EUR, în 100.001.000 de acțiuni nominale cu o valoare individuală de 0,001 EUR fiecare.

La data de 28 mai 2024, PREMIER ENERGY PLC a finalizat o ofertă publică inițială la Bursa de Valori București (BVB) prin strângerea de fonduri primare și secundare. Oferta s-a derulat în perioada 8-15 mai și a fost prima ofertă publică inițială mixtă de pe BVB, însemnând că, din cele 35,9 milioane de acțiuni vândute, 25 de milioane au fost acțiuni nou emise, 6,25 milioane de acțiuni au fost vândute de acționarul unic, EMMA ALPHA HOLDING LTD, în timp ce 4,7 milioane de acțiuni au fost supra-alocate și tratate ca vânzare de către acționarul unic.

Deținătorii de acțiuni ordinare au dreptul de a primi dividende aprobate în Adunarea Generală periodic și au dreptul la un vot pe acțiune la Adunările Societății.

Acțiunile ordinare oferă deținătorilor lor următoarele drepturi:

- Dreptul de a fi înștiințat, de a participa și de a vota în cadrul oricărei propuneri de Adunare Generală și/sau propuneri de rezoluție a Adunării Generale și/sau oricărei propuneri de rezoluție scrisă și unanimă a Adunării Generale.
- Dreptul de a primi dividende în conformitate cu prevederile regulamentelor 112-114A.
- La restituirea activelor la lichidarea Societății, reducerea capitalului sau altfel, dreptul de a primi active corespunzătoare (i) valorii nominale a acțiunilor ordinare și (ii) sumei rămase de plătit, astfel cum se prevede în regulamentul 114A litera (c).

Prime de emisiune

La data de 31 martie 2026, prima de emisiune a Societății are valoarea de 113 milioane EUR (31 decembrie 2025: 113 milioane EUR).

Rezerva aferentă tranzacțiilor sub control comun

Soldul negativ al rezervei aferente tranzacțiilor sub control comun la 31 martie 2026 și la 31 decembrie 2025, în sumă de (5) milioane EUR a rezultat din transferul din 2020 a unor acțiuni ale subsidiarei LIGATNE LIMITED de la EMMA ALPHA HOLDING LTD către Societatea aflată sub control comun.

Rezerva din reevaluare

Rezerva din reevaluare rezultă din evaluarea rețelelor de distribuție a gazelor naturale la valoarea justă. În cursul perioadei încheiate la 31 martie 2026, nu a existat nicio modificare a valorii juste a rețelelor de distribuție a gazelor naturale.

19. Capitaluri proprii (continuare)

Rezerva din conversie

Soldul rezervei din conversie reprezintă, în special, efectul diferențelor de curs valutar care decurg din conversia rezultatelor financiare ale filialelor, acestea având monedă funcțională diferită de moneda funcțională a Grupului.

Rezerva legală

Soldul rezervei legale reprezintă suma solicitată de statul român și cel al Republicii Moldova pentru a proteja Grupul împotriva pierderilor financiare viitoare. Grupul a îndeplinit aceste cerințe specifice.

Dividende plătite

Pe parcursul perioadei de trei luni încheiate la 31 martie 2026, Societatea nu a distribuit dividende acționarilor săi (31 martie 2025: 0 mii EUR). Nu au fost distribuite dividende interimare acționarilor minoritari ai subsidiarelor (31 martie 2025: 0 mii EUR).

Rezultatul pe acțiune

Rezultatul pe acțiune de bază și diluat pentru 31 martie 2026/2025 și 31 decembrie 2025

Profitul atribuibil acționarilor ordinari

	31 martie 2026 milioane EUR	31 martie 2025 milioane EUR	31 decembrie 2025 milioane EUR
Profitul perioadei/exercițiului financiar atribuibil acționarilor ordinari	13	26	98
Profitul atribuibil acționarilor ordinari	13	26	98
Numărul mediu ponderat de acțiuni ordinare emise (în milioane)	125	125	125
Rezultatul pe acțiune ordinară atribuibil acționarilor Societății, de bază și diluat (în EUR pe acțiune)	0.104	0.209	0.786

Numărul mediu ponderat de acțiuni ordinare 31 martie 2026

<i>În număr de acțiuni</i>	Acțiuni ordinare	Pondere	Media ponderată
Acțiuni ordinare emise la 1 ianuarie 2026	125.001.250	90	125.001.250
Numărul mediu ponderat de acțiuni ordinare la 31 martie 2026			125.001.250

Numărul mediu ponderat de acțiuni ordinare 31 martie 2025

<i>În număr de acțiuni</i>	Acțiuni ordinare	Pondere	Media ponderată
Acțiuni ordinare emise la 1 ianuarie 2025	125.001.250	90	125.001.250
Numărul mediu ponderat de acțiuni ordinare la 31 martie 2025			125.001.250

Numărul mediu ponderat de acțiuni ordinare la 31 decembrie 2025

<i>În număr de acțiuni</i>	Acțiuni ordinare	Pondere	Media ponderată
Acțiuni ordinare emise la 1 ianuarie 2025	125.001.250	360	125.001.250
Numărul mediu ponderat de acțiuni ordinare la 31 decembrie 2025			125.001.250

20. Interese minoritare

Următorul tabel prezintă informațiile referitoare la filialele în care Grupul deține interese minoritare semnificative la data de 31 martie 2026, înainte de orice eliminări în cadrul grupului.

milioane EUR	ALIVE CAPITAL S.A.	JOSECO HOLDINGS Group	ECOENERGIA S.R.L.	PREMIER ENERGY WIND 158 Kft	Alte filiale individuale neseemnificative	TOTAL
Procent interese minoritare	49%	7,26%	20%	49%		
Active imobilizate	35	252	28	97		
Active circulante	50	57	7	34		
Datorii pe termen lung	(24)	(61)	(12)	(120)		
Datorii curente	(26)	(51)	(2)	(35)		
Active nete	35	197	21	(24)		
Active nete atribuibile intereselor minoritare	17	14	4	(12)	5	28
Venituri	66	195	2	6		
Profit / (pierdere)	3	(14)	1	1		
Alte elemente ale rezultatului global	--	(5)	--	--		
Total alte elemente ale rezultatului global	3	(19)	1	1		
Profit/(pierdere) alocat(ă) intereselor minoritare	1	(1)	--	--	--	--
Alte elemente ale rezultatului global alocate intereselor minoritare	--	(1)	--	--	--	(1)

Următorul tabel prezintă informațiile referitoare la filialele în care Grupul deține interese minoritare semnificative la data de 31 decembrie 2025, înainte de orice eliminări intra-grup.

Milioane EUR	ALIVE CAPITAL S.A.	JOSECO HOLDINGS Group	ECOENERGIA S.R.L.	Alte filiale individuale neseemnificative	TOTAL
Procent interese minoritare	49%	7,26%	20%		
Active imobilizate	36	252	29		
Active circulante	49	86	7		
Datorii pe termen lung	(23)	(64)	(12)		
Datorii curente	(30)	(58)	(3)		
Active nete	32	216	21		
Active nete atribuibile intereselor minoritare	16	16	4	4	40
Venituri	218	736	6		
Profit / (pierdere)	--	65	3		
Alte elemente ale rezultatului global	(1)	(4)	(1)		
Total alte elemente ale rezultatului global	(1)	61	2		
Profit/(pierdere) alocat(ă) intereselor minoritare	--	5	--	--	5
Alte elemente ale rezultatului global alocate intereselor minoritare	(1)	--	--	--	(1)

21. Venituri și cheltuieli aferente operațiunilor de bază

	Pentru perioada de trei luni încheiată la	
	31 martie 2026	31 martie 2025
	milioane EUR	milioane EUR
Venituri din energie din surse regenerabile	41	38
Venituri din vânzarea certificatelor verzi	10	12
Venituri din distribuția și furnizarea de gaze naturale	155	156
Venituri din distribuția și furnizarea de energie electrică	313	279
Venituri	519	485
Costul energiei din surse regenerabile vândute	(30)	(42)
Certificate verzi vândute	(10)	(12)
Costul gazelor naturale vândute	(132)	(146)
Costul energiei electrice vândute	(217)	(201)
Transportul energiei electrice	(58)	(68)
Cheltuieli cu energia electrică, gazul și transportul	(447)	(469)

Pentru informații despre segmentele de raportare, a se vedea Nota 3.

Soldurile contractelor

Activele aferente contractelor se referă la dreptul Grupului la contraprestație din partea utilizatorilor finali în legătură cu lucrările de racordare în curs. Nu a existat niciun impact asupra activului aferent contractului ca urmare a achiziționării unei filiale și nici o cheltuială cu ajustări de valoare.

Datoriile aferente contractelor se referă, în principal, la contraprestația în avans primită de la clienți, pentru care veniturile sunt recunoscute în timp. Acest lucru va fi recunoscut ca venit atunci când energia electrică este livrată efectiv, în cazul avansurilor pentru energia electrică, sau atunci când lucrările sunt finalizate, în cazul avansurilor pentru extinderile/racordările la rețea. La data de 31 martie 2026, Grupul a recunoscut datorii aferente contractelor în valoare de 33 milioane EUR (31 decembrie 2025: 40 milioane EUR).

22. Cheltuieli cu serviciile și materialele

	Pentru perioada de trei luni încheiată la	
	31 martie 2026	31 martie 2025
	milioane EUR	milioane EUR
Servicii profesionale	(2)	(1)
Impozite, altele decât impozitul pe profit	(3)	(2)
Cheltuieli de închiriere, întreținere și reparații	(3)	(3)
Telecomunicații și corespondență	(1)	(1)
Tehnologii IT	(1)	(2)
Distribuția, transportul și depozitarea mărfurilor	(10)	(2)
Altele	(7)	(5)
Cheltuieli cu serviciile și materialele	(27)	(16)

Cheltuielile cu serviciile profesionale reprezintă cheltuieli administrative, cheltuieli cu serviciile contabile și cheltuieli cu consultanța.

23. Cheltuieli cu personalul

	Pentru perioada de trei luni încheiată la	
	31 martie 2026	31 martie 2025
	milioane EUR	milioane EUR
Salariile angajaților	(11)	(11)
Impozite pe salarii (inclusiv contribuții sociale și pentru pensii)	(1)	(1)
Cheltuieli cu personalul	(12)	(12)

Numărul mediu de angajați în cadrul Grupului pentru perioada de trei luni încheiată la data de 31 martie 2026 a fost de 1.653 angajați (31 martie 2025: 1.635 angajați).

24. Pierderi așteptate din credite la împrumuturi și creanțe și la alte active

	Pentru perioada de trei luni încheiată la	
	31 martie 2026	31 martie 2025
	milioane EUR	milioane EUR
Reluarea pierderilor așteptate la creanțele comerciale	(1)	--
	(1)	--

25. Alte venituri din exploatare

	Pentru perioada de trei luni încheiată la	
	31 martie 2026	31 martie 2025
	milioane EUR	milioane EUR
Alte venituri	4	59
	4	59

În 2025, alte venituri se referă în principal la venituri din subvenția acordată de statul român pentru plafoanele de preț care au fost în vigoare până la data de 30 iunie 2025.

26. Alte cheltuieli de exploatare

	Pentru perioada de trei luni încheiată la	
	31 martie 2026	31 martie 2025
	milioane EUR	milioane EUR
Pierderi nete aferente valutelor	(3)	--
	(3)	--

27. Venituri/cheltuieli financiare nete

	Pentru perioada de trei luni încheiată la	
	31 martie 2026	31 martie 2025
	milioane EUR	milioane EUR
Venituri din dobânzi	1	1
Venituri financiare totale	1	1

Cheltuieli cu dobânzile	(6)	(5)
Cheltuieli cu onorariile și comisioanele	(1)	(1)
Cheltuieli financiare totale	(7)	(6)
Cheltuieli financiare nete	(6)	(5)

	Pentru perioada de trei luni încheiată la	
	31 martie 2026	31 martie 2025
	milioane EUR	milioane EUR
Venituri din dobânzi		
Sume de încasat de la bănci și alte instituții financiare	--	1
Altele	1	--
Total venituri din dobânzi	1	1

	Pentru perioada de trei luni încheiată la	
	31 martie 2026	31 martie 2025
	milioane EUR	milioane EUR
Cheltuieli cu dobânzile		
Sume datorate băncilor și altor instituții financiare	(5)	(5)
Total cheltuieli cu dobânzile	(5)	(5)

28. Cheltuieli cu impozitul pe profit

	Pentru perioada de trei luni încheiată la	
	31 martie 2026	31 martie 2025
	milioane EUR	milioane EUR
Cheltuieli cu impozitul pe profit curent		
Perioada curentă	(6)	(4)
	(6)	(4)
Cheltuieli cu impozitul pe profit amânat (Nota 18)		
Generarea și reluarea diferențelor temporare	3	(2)
	(3)	(6)
Cheltuieli totale cu impozitul pe profit recunoscute în contul de profit și pierdere	(3)	(6)

	31 martie 2026	31 decembrie 2025
	milioane EUR	milioane EUR
Creanțe privind impozitul pe profit curent	--	1
Datorii privind impozitul pe profit curent	(9)	(3)
Poziția fiscală netă a impozitului pe profit curent	(9)	(2)

Cotele impozitului pe profit pentru domiciliul fiscal al entităților din Grupul consolidat pentru anii fiscali 2026 și 2025 pot fi rezumate după cum urmează:

	2026	2025
Cipru	15%	12,5%
România	16%	16%
Moldova	12%	12%
Ungaria	9%	9%
Serbia	15%	15%

În Moldova, pierderile fiscale pot fi reportate timp de cinci ani. În Cipru și România, pierderile fiscale pot fi reportate pentru o perioadă de până la șapte ani. Societățile din cadrul Grupului pot deduce pierderile din profiturile rezultate în cursul aceluiași an fiscal. Valoarea pierderilor fiscale disponibile pentru compensare în raport cu profiturile impozabile viitoare este în sumă de 14 milioane EUR. Pentru acestea nu a fost recunoscută o creanță privind impozitul pe profit amânat în situația consolidată a poziției financiare, întrucât nu este probabil că vor fi generate profituri impozabile viitoare. Din totalul pierderilor fiscale reportate, suma de 14 milioane EUR reprezintă pierderi fiscale reportate aferente societăților din Cipru și vor expira în perioada 2026-2029.

În anumite condiții, veniturile din dobânzi din Cipru pot face obiectul unei contribuții la o cotă de 17%. În astfel de cazuri, această dobândă va fi scutită de impozitul pe profit. În anumite cazuri, dividendele încasate din străinătate pot face obiectul unei contribuții la o cotă de 17%. Începând cu data de 1 ianuarie 2026, veniturile din dobânzi sunt supuse doar impozitului pe profit. Dividendele încasate din străinătate pot face obiectul unei contribuții la o cotă de 5% (sub rezerva anumitor condiții).

Grupul este considerat o întreprindere multinațională căreia i se aplică normele Pillar II. Prin urmare, Grupul continuă să urmărească evoluțiile legislative din cadrul Pillar II, pe măsură ce alte țări adoptă normele modelului Pillar II, pentru a evalua potențialul impact viitor asupra rezultatelor consolidate ale operațiunilor, poziției financiare și fluxurilor de numerar.

29. Tranzacții cu părți afiliate

Principalul acționar al Grupului este EMMA ALPHA HOLDING LTD, și beneficiarul final este dl Șmejc. Societatea-mamă a EMMA ALPHA HOLDING LTD este MEF HOLDINGS LIMITED.

(a) Tranzacții și solduri cu societatea-mamă și beneficiarul final

La 31 martie 2026 și la 31 decembrie 2025, nu s-au acordat împrumuturi societății-mamă a Grupului.

(b) Tranzacții și solduri cu proprietarii și alte părți legate

	31 martie 2026 milioane EUR	31 decembrie 2025 milioane EUR
Solduri bancare	1	26
Solduri totale	1	26

(c) Tranzacții și solduri cu membri cheie ai personalului de conducere

Sumele incluse în contul de profit și pierdere în legătură cu tranzacțiile cu membri cheie ai conducerii și cu membri ai Consiliului de Administrație al Societății sunt următoarele:

	31 martie 2026 milioane EUR	31 martie 2025 milioane EUR	31 decembrie 2025 milioane EUR
Remunerația datorată către membri cheie ai personalului de conducere	1	--	1
Solduri totale	1	--	1
Remunerația membrilor cheie ai personalului de conducere	1	1	7
Total tranzacții	1	1	7

Remunerația membrilor Consiliului de Administrație include onorarii în calitate de membri ai Consiliului și ai comitetelor acestuia, salarii și bonusuri. Nu au existat alte tranzacții sau contracte între Grup și membrii Consiliului de Administrație, precum și cu personalul-cheie de conducere sau persoanele legate, atât în cursul perioadei curente, cât și în cursul anului precedent.

Împrumuturi acordate conducerii

Membrii Consiliului de Administrație al Societății și membrii-cheie ai conducerii filialelor sale sunt considerați ca fiind membrii-cheie ai conducerii Grupului. Împrumuturile acordate conducerii filialelor din Republica Moldova cuprind împrumuturi fără dobândă cu scadență la 31 decembrie 2026.

30. Contingențe

Controalele fiscale sunt frecvente în România, constând în examinări aprofundate ale evidențelor contabile ale contribuabililor. Astfel de controale au loc uneori la luni sau chiar ani distanță de la stabilirea obligațiilor de plată. În România, anul fiscal rămâne deschis controalelor pentru o perioadă de 5 ani. Prin urmare, societățile pot datora impozite și amenzi pentru această perioadă. În plus, legislația fiscală suferă modificări frecvente, iar autoritățile au deseori interpretări diferite ale legii. Filialele din România nu au fost supuse nici unei inspecții fiscale în ultimii 5 ani. Grupul consideră că a calculat și a plătit în timp util și în totalitate toate impozitele, taxele, sancțiunile și dobânzile penalizatoare, după caz. Conducerea consideră că a înregistrat în mod corespunzător obligațiile fiscale în Situațiile Financiare Consolidate; cu toate acestea, există riscul ca autoritățile fiscale să adopte poziții diferite în ceea ce privește interpretarea acestor aspecte.

31. Angajamente

a) Angajamente de capital

În baza Deciziei ANRE nr. 64 din 22 februarie 2018 din Moldova privind aprobarea metodologiei de calcul al tarifelor de distribuție a energiei electrice, Grupul realizează investiții de capital în sectorul energetic în vederea îmbunătățirii sau extinderii rețelei de infrastructură energetică din Republica Moldova.

Conform unor contracte de concesiune de servicii, Grupul are angajamente de investiții pentru construcția de rețele de gaze naturale în România de aproximativ 110 km, cu o valoare estimată de 10 milioane EUR care urmează să fie dezvoltată în următorii câțiva ani. Grupul a analizat îndeplinirea obligațiilor asumate prin contractele de concesiune la data acestor situații financiare și consideră că și-a îndeplinit obligațiile asumate până în prezent și nu există niciun risc de penalități sau de reziliere a contractelor.

b) Scrisori de garanție

La 31 martie 2026, Grupul a emis scrisori de garanție pentru plată, bună execuție și participare la licitații în valoare totală de 10 milioane EUR (31 decembrie 2025: 11 milioane EUR).

32. Evenimente ulterioare perioadei de raportare

La 16 aprilie 2026, Grupul a încheiat un contract de cumpărare de acțiuni/părți sociale pentru achiziția întregului capital social al (i) Felix Distribution Holdings S.R.L., societate cu răspundere limitată înființată și care funcționează în conformitate cu legislația din România, (ii) EVRYO POWER S.A., societate pe acțiuni înființată și care funcționează în conformitate cu legislația din România și (iii) întregului capital social al filialei DISTRIBUȚIE ENERGIE OLTENIA S.A. („DEO”), societate pe acțiuni înființată și care funcționează în conformitate cu legislația din România, pentru un preț de achiziție de aproximativ 700 milioane EUR. DEO operează o rețea reglementată de distribuție a energiei electrice în regiunea de sud-vest a României, care se întinde pe aproximativ 80.000 de kilometri și deservește aproximativ 1,5 milioane de clienți. Rețeaua reprezintă o componentă esențială a infrastructurii energetice naționale și este a treia cea mai mare rețea de distribuție a energiei electrice din România. Evryo Power S.A. sprijină operațiunile în calitate de furnizor de servicii, facilitând procesele de separare și contribuind la funcționarea eficientă a platformei de distribuție. Finalizarea tranzacției este condiționată de îndeplinirea anumitor condiții specificate în contract.

La 17 aprilie 2026, Grupul a încheiat un contract de facilitare de până la 100 milioane EUR cu Československá obchodní banka a.s. pentru finanțarea dezvoltării inițiativelor verzi ale Grupului în România și Ungaria, inclusiv dezvoltarea unui sistem de stocare a energiei în baterii (BESS) de 400 MWh în România. Împrumutul ajunge la scadență la 17 aprilie 2031.

La 15 mai 2026, ANRE Republica Moldova a lansat o procedură de licitație în conformitate cu Legea 164 privind energia electrică pentru furnizorul care furnizează servicii publice în Republica Moldova (serviciu universal și serviciu de ultimă instanță), care este deținută în prezent de Grup până la 8 iulie 2026 în zonele din Republica Moldova care coincid cu amprenta sa de distribuție în țară. Termenul pentru furnizorul care furnizează servicii publice este de 5 ani, iar propunerile sunt așteptate până la 5 iunie, Grupul intenționând să participe la licitație.